

Le Grand Est

et ses paysages essentiels

Volet 1

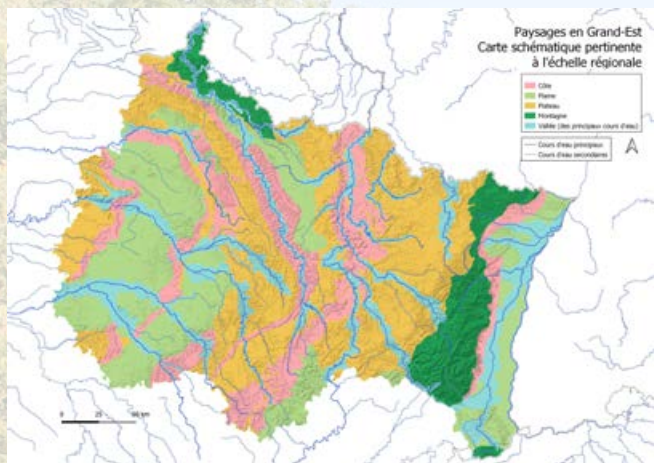
Paysages des cours d'eau
Fleuves et rivières, des marqueurs du paysage

Sommaire

Paysages essentiels des cours d'eau : Fleuves et rivières, des marqueurs du paysage	4
Aide à la lecture des fiches	5
Paysages essentiels des cours d'eau : Fleuves et rivières, des marqueurs du paysage - cartographie du Grand Est	6
Les enjeux des paysages de cours d'eau.....	7
La Seine, un fleuve au travers de la Champagne humide et crayeuse	8
L'Aube et son paysage entre le plateau de Langres et la Champagne crayeuse	12
La Marne, une rivière traversant les campagnes et les villes	16
La Saulx et l'Ornain, des vallées remarquables qui traversent les plateaux.....	21
L'Aisne, une rivière au tracé sinueux refuge de milieux humides à fort intérêt écologique	25
La Meuse, un fleuve européen source de légendes	29
La Moselle, une rivière aux multiples paysages.....	34
Le Madon, une rivière aux atouts naturels.....	39
La Meurthe, une vallée aux faciès contrastés.....	43
La Seille, une vallée salifère en Lorraine.....	47
L'Orne, un affluent très industrialisé de la Moselle	50
Les Niefs, des cours d'eau qui traversent de vastes espaces ruraux	54
La Sarre, un cours d'eau marqueur de son territoire.....	57
Le Rhin, un paysage d'eau international	61
L'Ill, un chevelu hydrographique dans la plaine d'Alsace	65
Quelles actions pour conserver le paysage ?.....	69
Bibliographie - sitographie	70
Glossaire	71

Paysages essentiels

Le document « **Le Grand Est et ses paysages essentiels** » a vocation à décrire finement les grandes familles de paysages de la région. Ce faisant, **il met en lumière les structures paysagères essentielles du Grand Est : ce que nous avons appelé les paysages essentiels**, composés, pour la région Grand Est, de paysages de cours d'eau, de paysages de côtes et coteaux, de paysages agricoles et de forêts. Ce document fait suite à la plaquette « Le Grand Est et ses paysages : Enjeux » (DREAL Grand Est, 2018) qui donnait déjà une carte schématique de ces paysages essentiels.



► Le Grand Est et ses enjeux. DREAL Grand Est 2018

Il s'agit ici de passer à une échelle plus fine. La description des différentes entités se veut pédagogique et pratique. Le lecteur, aura de nouveaux outils pour repérer, préserver, et donc argumenter de l'importance, pour tout ce qui constitue les paysages essentiels créant le paysage local. Complémentaire des atlas des paysages réalisés à une échelle plus fine, ce document s'adresse aux services de l'État, aux élus et aux porteurs de projet, mais aussi au grand public. **Il permet de considérer le paysage non sous une forme ponctuelle mais comme appartenant à un système.**

Le présent document est organisé en quatre volets :

- Les paysages des cours d'eau ;
- L'horizon des côtes ;
- Les paysages agricoles ;
- Les forêts.

Qu'est-ce qu'un paysage ?

Le paysage est une partie de territoire, telle que perçue par les habitants du lieu ou les visiteurs, qui évolue dans le temps sous l'effet des forces naturelles et de l'action des êtres humains. La « politique du paysage » est donc l'expression de la prise de conscience par les pouvoirs publics de la nécessité de définir et mettre en œuvre une politique de paysage. Le public est invité à jouer un rôle actif dans sa protection, pour conserver et maintenir la valeur patrimoniale d'un paysage, dans sa gestion, pour accompagner les transformations induites par les nécessités économiques, sociales et environnementales, et dans son aménagement notamment pour les espaces les plus touchés par le changement, comme les zones périurbaines, industrielles.

Identifier et protéger les paysages

Il importe d'identifier et qualifier les paysages grâce à des recherches menées sur le terrain par des professionnels, en association avec les populations. Chaque paysage est composé d'éléments et de structures assis sur des fondements géomorphologiques. Les systèmes de perceptions sociales et les dynamiques, naturelles, sociales et économiques sont les moteurs d'évolution permanente du paysage. Le travail de connaissance préalable permet de définir des objectifs de qualité paysagère sur la base desquels le paysage pourra être protégé, géré et aménagé. Tous les projets devront être mis en œuvre dans le cadre d'une réflexion globale de territoire.

Paysages essentiels des cours d'eau

Fleuves et rivières, des marqueurs du paysage

Ce volet s'attache **aux paysages de cours d'eau** que l'on retrouve sur l'ensemble du territoire avec des rivières et fleuves prenant source dans le Grand Est ou le traversant.. Les cours d'eau sont des marqueurs du paysage, comprenant le cours d'eau lui-même, sa ripisylve, son lit majeur composé de prairies, prés, cultures ..., et les reliefs alentour. Ces paysages peuvent être anthropisés : canaux, ouvrages hydrauliques, vallées industrielles, ..., présence de villes et de villages. Les affluents jouent également un rôle important car ils constituent la continuité de ce paysage.

Les cours d'eau présentés ici sont les plus importants à l'échelle de la région Grand Est. Ainsi, à travers les fiches à suivre nous souhaitons vous aider à porter le regard sur ce qui fait ces paysages essentiels pour contribuer à leur préservation et leur mise en valeur dans le Grand Est.

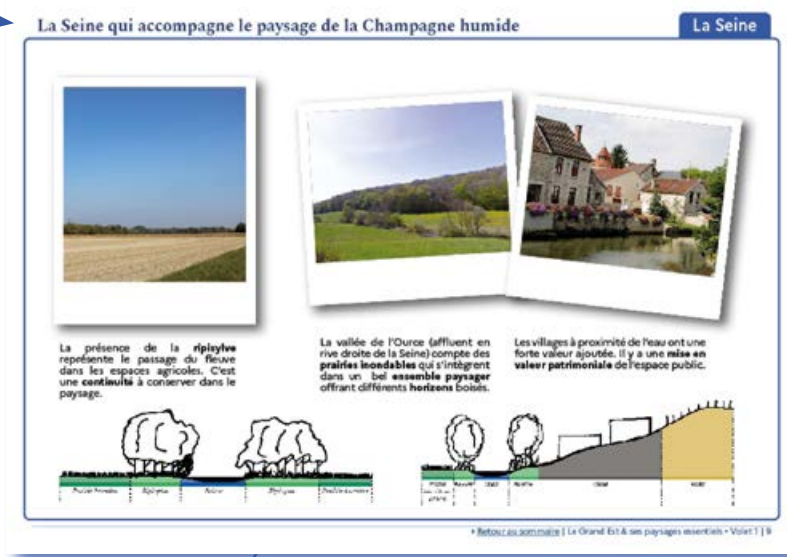
Chaque volet de «Le Grand Est et ses paysages essentiels» est composé d'une cartographie à l'échelle du Grand Est (ici en page 6), accompagnée de fiches descriptives des différentes entités (pages 8 à 68). Enfin, une dernière partie est consacrée à des exemples d'actions pour conserver les paysages essentiels (ici en page 69).



1 Les fiches proposées ont été conçues pour pouvoir être lues indépendamment les unes des autres grâce à une mise en page commune. Dans une première page, se trouvent la localisation et la description d'une entité constituant un paysage essentiel, ici, un cours d'eau.

La carte des séquences paysagères propose un découpage décrit dans les pages suivantes.

2 Les pages suivantes décrivent les séquences cartographiées sur la carte des séquences paysagères. Elles permettent de comprendre et d'apprécier visuellement des ensembles paysagers homogènes à travers différentes illustrations. Les coupes présentées donnent (sans échelle exacte) le(s) type(s) de topographie rencontrée avec les occupations du sol.



POUR ALLER PLUS LOIN...

Les motifs paysagers

- Le fleuve et sa rpipluye
- Les milieux humides et gravières
- Les prairies inondables
- La grande culture
- Les peupleraies
- Les villes et villages au bord de l'eau

Les particularités locales

- La Bassée nogentaise
- Le Lac d'Orient
- Le site Natura 2000 «Prairies, marais et bois alluviaux de la Bassée»

Les points de vigilance

- Maintenir les rpipluyes qui marquent le passage du cours d'eau et créent une ressource écologique précieuse.
- Renaturer les anciennes gravières. Rechercher la mise en réseau trame verte/trame bleue. Maintenir les prairies inondables. Diversifier les valeurs d'usages.
- Enrichir les continuités écologiques vers et à partir des cours d'eau. Travailler l'interface rivière-ville.
- Conserver les espaces arborés et herbacés à proximité du fleuve. Donner une visibilité à ce paysage essentiel.

3 Enfin, la dernière page donne des éléments paysagers clés et des points de vigilance pour conserver/mettre en valeur ces paysages essentiels.

Importance vis-à-vis des autres éléments paysagers, l'eau dans le paysage

Le cours d'eau, souvent en contrebas, n'est pas toujours perceptible, néanmoins, des indices dans le paysage permettent de le deviner. Par exemple, les ripisylves, ces arbres le long de la rivière, le pied d'un relief souvent marqué par l'eau, le chant des oiseaux... Parfois, l'eau est plus difficile à repérer, c'est le cas des zones humides, en été tout particulièrement. De plus, dans les secteurs calcaires du Grand Est, des phénomènes particuliers sont visibles (pertes karstiques et résurgences), participant à la création de paysages différents au fil des saisons. Ainsi, l'eau est liée à un ensemble paysager et chaque élément a son importance pour participer à la qualité paysagère du lieu.

Importance des ripisylves

La ripisylve, qui occupe tout ou une partie du lit majeur, d'une largeur de 10 à 50 mètres, est capitale pour le paysage et pour l'écologie. La ripisylve peut être valorisée en créant sur sa longueur un cheminement doux. Il faut être vigilant à garder son épaisseur pour permettre le développement

d'arbres de 15 à 20 mètres de haut à l'âge adulte, en priorité des feuillus. En effet, c'est l'épaisseur de la ripisylve qui va lui garantir sa pérennité. Un arbre seul est plus fragile face aux éléments naturels.

Importance d'une urbanisation respectant l'eau

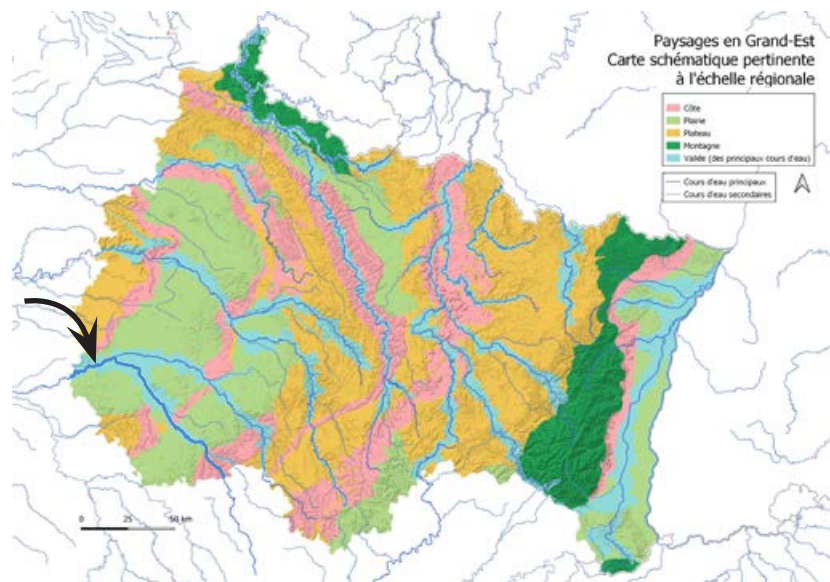
De nombreuses villes et villages se sont construits à proximité de l'eau pour des raisons stratégiques (commerces, industries, ressources, etc.). Un enjeu consiste à prêter une attention particulière à la proximité des cours d'eau.

Importance des zones humides

Les zones humides se forment dans des dépressions, sur des pentes ou de vastes surfaces planes ainsi que le long des cours d'eau.

Les zones humides se caractérisent par la présence, permanente ou temporaire, en surface ou à faible profondeur dans le sol, d'eau disponible. Elles peuvent être caractérisées par une végétation spécifique. Ces milieux humides jouent un rôle fondamental dans l'atteinte du bon état d'un cours d'eau, des inondations et la restauration de la continuité écologique.

La Seine, un fleuve au travers de la champagne humide et crayeuse



► Le Grand Est et ses paysages : enjeux. DREAL Grand Est (janvier 2018)

En Grand Est, la Seine traverse le département de l'Aube, offrant différents paysages.

La Seine qui accompagne le paysage de la Champagne humide.

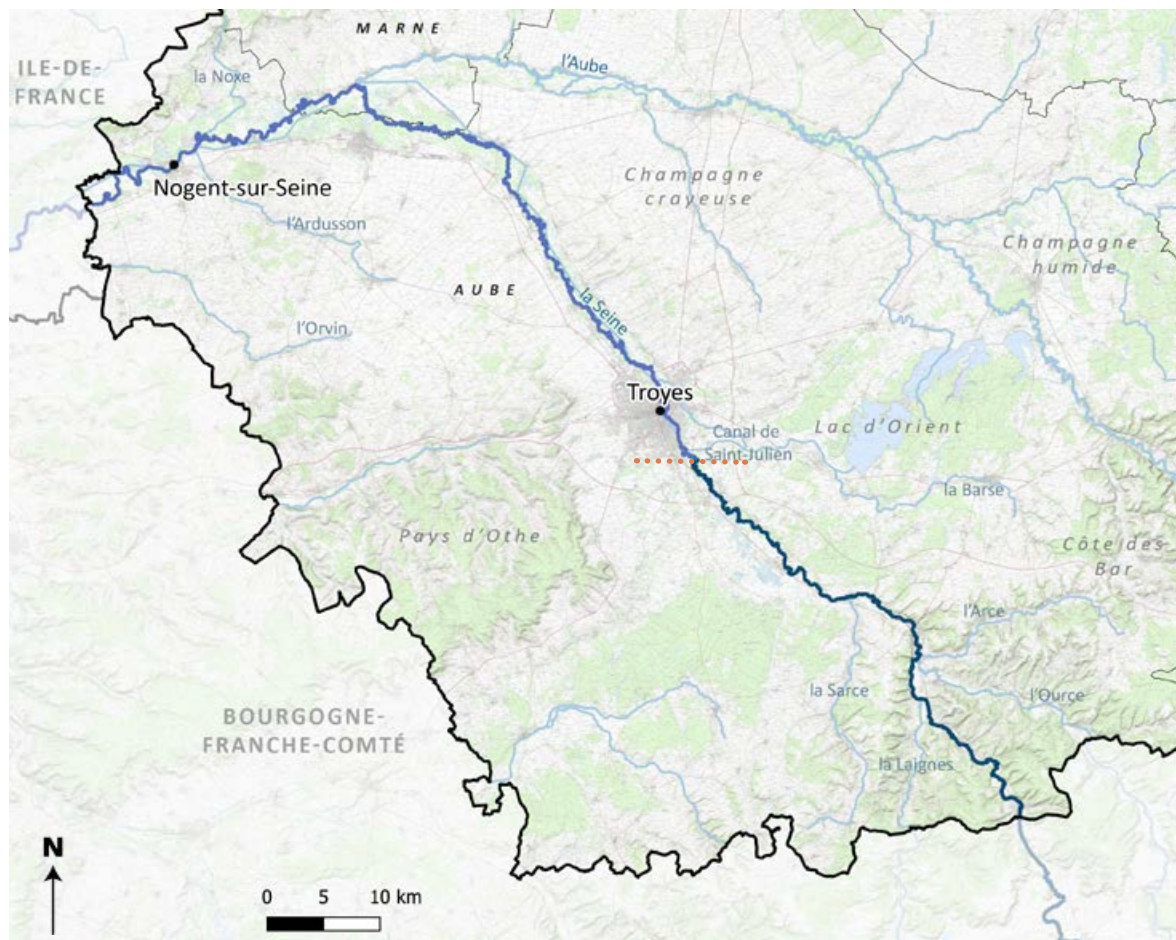
Au sud du département, la Seine se faufile dans les coteaux au pied des vignes. Le relief est moins marqué au centre du département.

La vallée de la Seine, une trame bleue pour rompre avec les grandes cultures.

Ici, La Seine est bordée par les grandes cultures champenoises. De part ses affluents et canaux, la Seine s'élargit permettant un ancrage visuel plus important dans le territoire et le paysage.

Au nord-ouest, le lit majeur de la Seine est très convoité par les carriers. Cet espace reste tout de même riche sur un plan écologique et paysager puisqu'on y trouve des prairies permanentes.

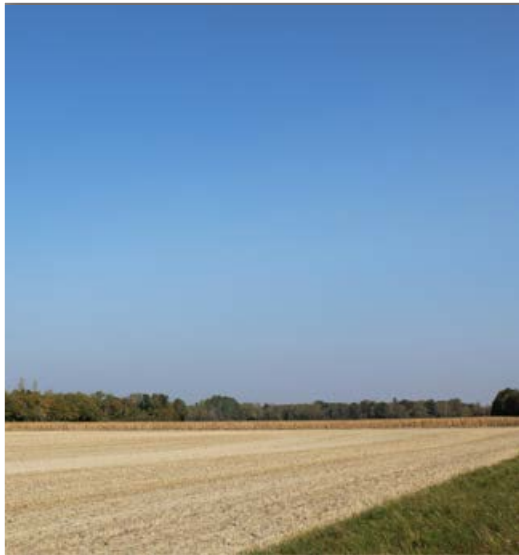
Carte des séquences paysagères



— La Seine qui accompagne le paysage de la Champagne humide

— La vallée de la Seine, une trame bleue pour rompre avec les grandes cultures

Sources : Carte topographique IGN 2021, BD-Carto 2021, DREAL Grand Est 2018



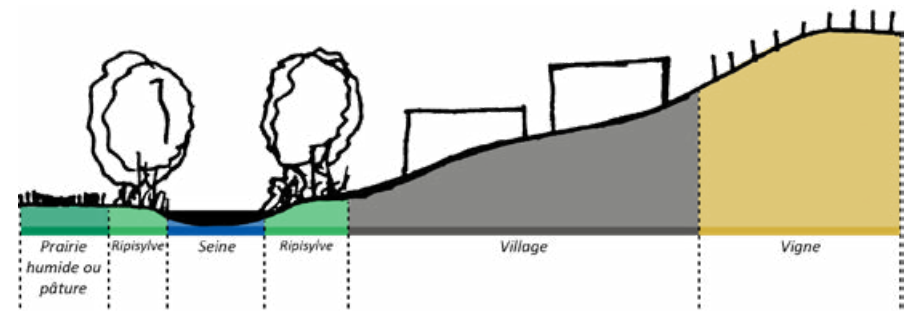
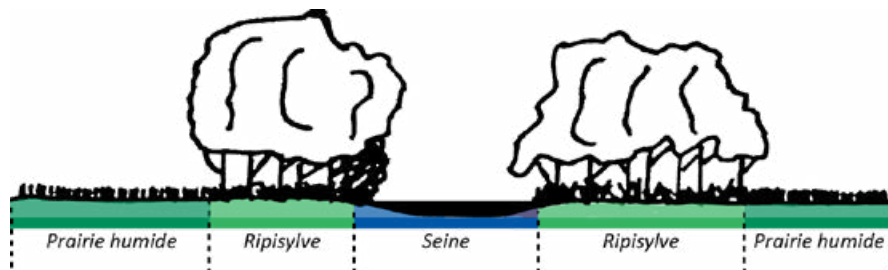
La présence de la **ripisylve** représente le passage du fleuve dans les espaces agricoles. C'est une **continuité** à conserver dans le paysage.



La vallée de l'Ource (affluent en rive droite de la Seine) compte des **prairies inondables** qui s'intègrent dans un bel **ensemble paysager** offrant différents **horizons boisés**.



Les villages à proximité de l'eau ont une forte valeur ajoutée. Il y a une **mise en valeur patrimoniale** de l'espace public.





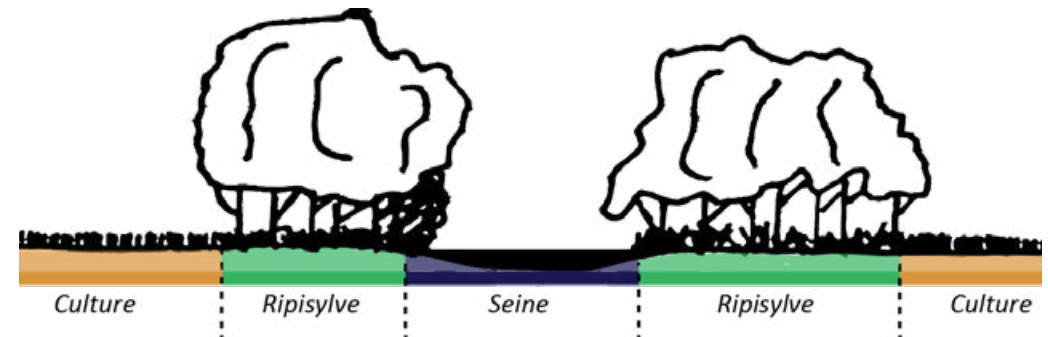
La **ripisylve** toujours présente pour marquer le passage du cours d'eau grâce à sa végétation arborée.



Le bâti proche de l'eau offre un **cadre de vie agréable** aux habitants. Le reste du paysage étant construit par les grandes cultures.



Le lit majeur avec ses **zones humides**, ses peupleraies et ses prairies donne une respiration dans le paysage. La **Bassée nogentaise** constitue alors une unité écologique à conserver.



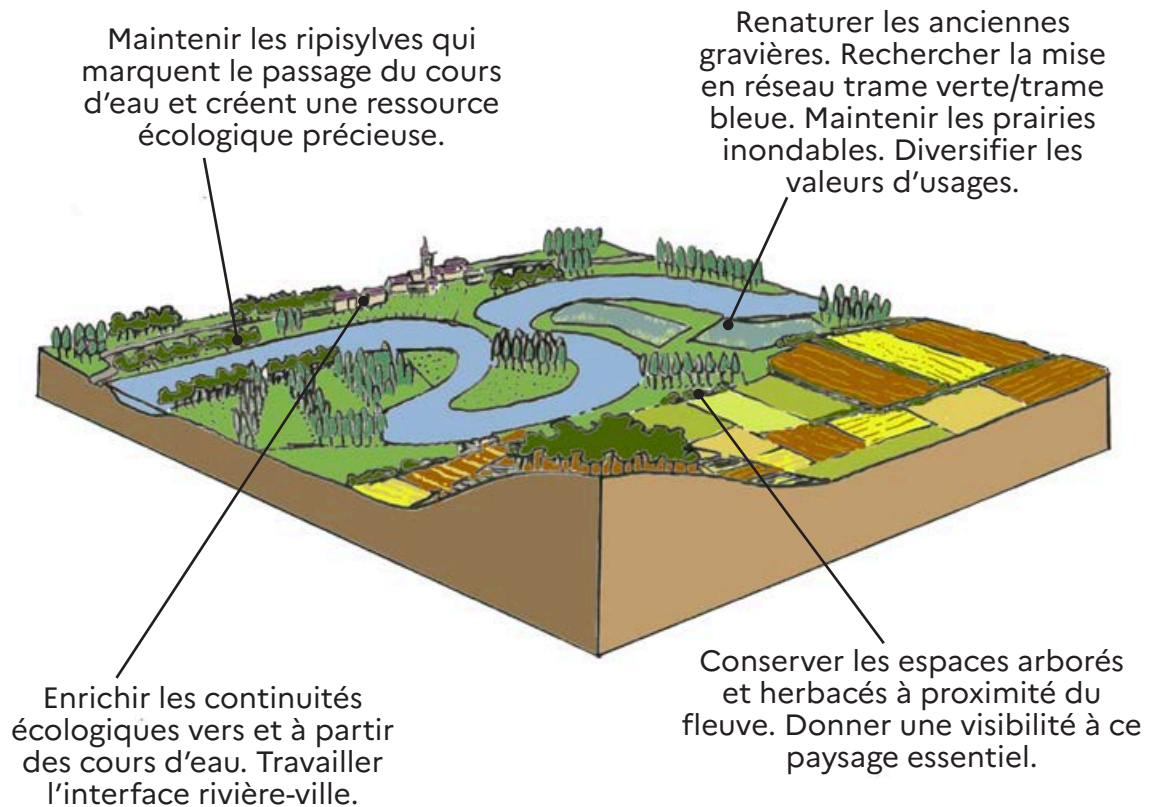
Les motifs paysagers

- Le fleuve et sa ripisylve
- Les milieux humides et gravières
- Les prairies inondables
- La grande culture
- Les peupleraies
- Les villes et villages au bord de l'eau

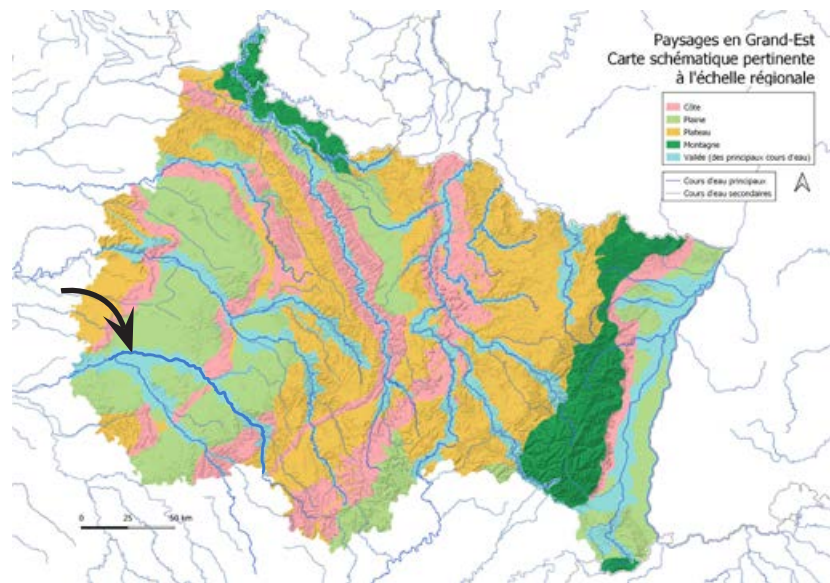
Les particularités locales

- La Bassée nogentaise
- Le Lac d'Orient
- Le site Natura 2000 « Prairies, marais et bois alluviaux de la Bassée »

Les points de vigilance



L'Aube et son paysage entre le plateau de Langres et la Champagne crayeuse



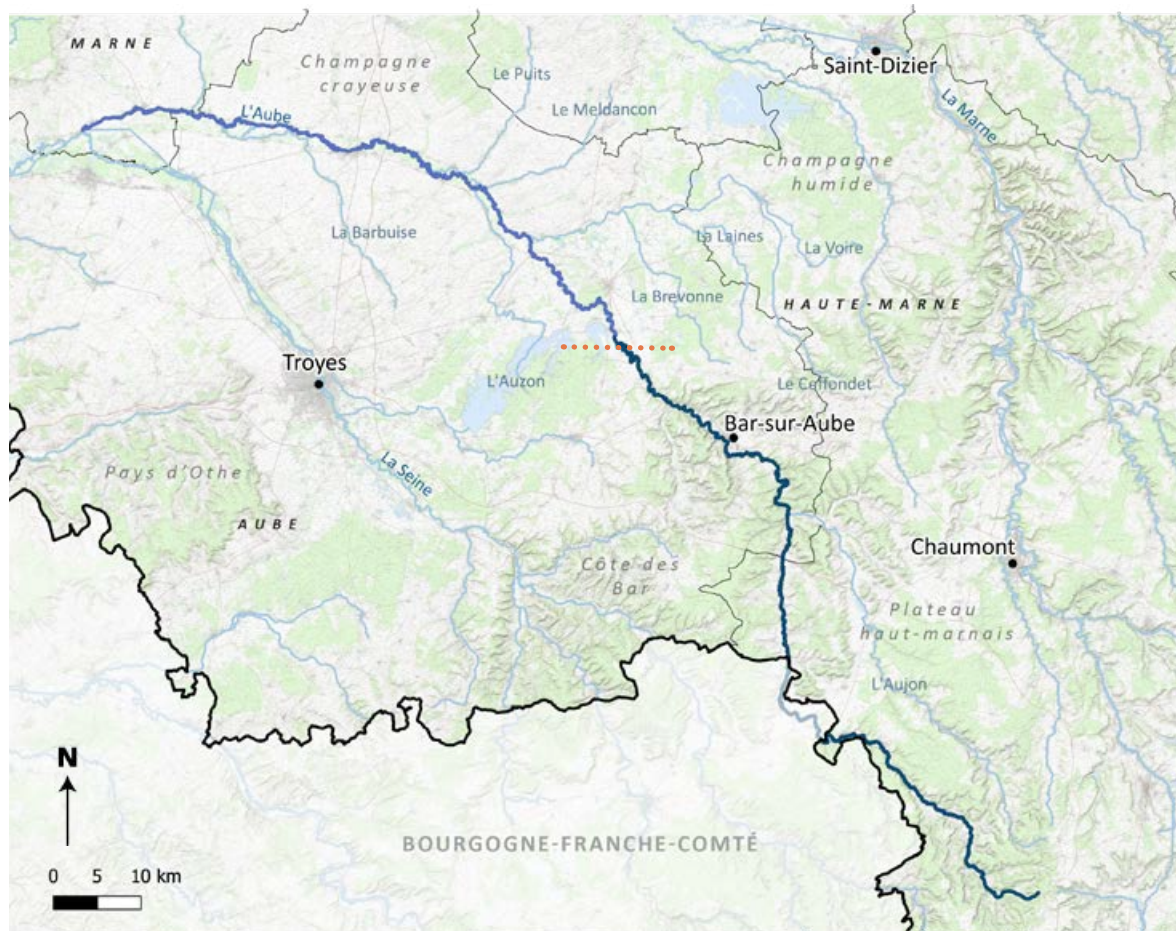
► Le Grand Est et ses paysages : enjeux. DREAL Grand Est (janvier 2018)

L'Aube dans le Barrois, une belle vallée accompagnée de prairies. La rivière et ses affluents sont à l'origine de belles vallées entre les plateaux et les côtes, notamment la vallée de l'Aujon.

Entre milieu urbain et exploitation, une vallée à mettre en valeur. L'Aube traverse des paysages agricoles ouverts, où elle est visible grâce à sa ripisylve dense, avant de se jeter dans la Seine. On trouve ici des villages de type village-rue, certains bourgs sont traversés par la rivière s'accompagnant d'aménagements liés aux usages anciens de l'eau.

Le passage de la rivière crée un véritable corridor écologique dans ce paysage peu boisé.

Carte des séquences paysagères



- L'Aube dans le Barrois, une belle vallée accompagnée de prairies
- Entre milieu urbain et exploitation, une vallée à mettre en valeur

Sources : Carte topographique IGN 2021, BD-Carto 2021, DREAL Grand Est 2018



La **ripisylve** développée de feuillus accompagne la rivière et contraste avec les prairies. Les grands arbres invitent à la **lecture des collines** au second plan.



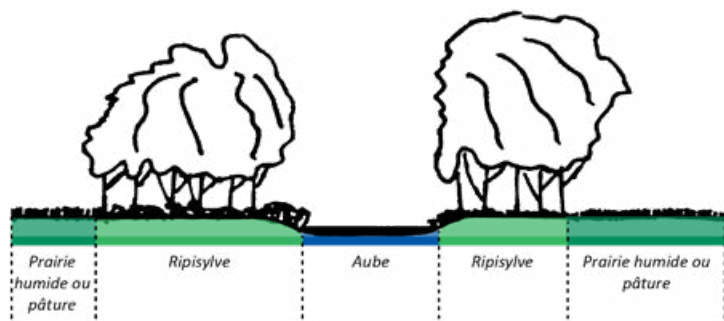
Les **pâtures et prairies** dans le lit majeur agrandissent le paysage lié à l'eau.



La vallée de l'Aujon, un cadre agréable avec des **horizons** imbriqués à l'eau.



Le bâti proche de l'eau a une **valeur patrimoniale**. En dehors des centres anciens, la ripisylve ne doit pas être interrompue.





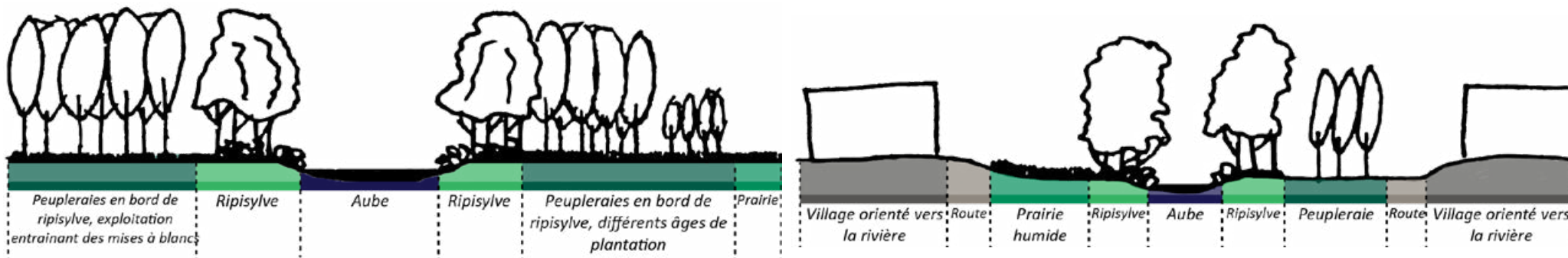
La présence de la **ripisylve** est capitale sinon l'Aube serait moins marquée. La végétation arborée crée une **continuité à préserver**.



De nombreux **étangs** sont en relation avec l'Aube et la Voire (affluent droit de l'Aube).



Il y a des paysages évolutifs dus aux **peupleraies**. Lors de la coupe, le paysage est ouvert sur la ripisylve.



Les motifs paysagers

- La rivière et sa ripisylve
- Les milieux humides
- Les vallées encaissées
- La grande culture
- Les peupleraies
- Les villes et villages patrimoniaux

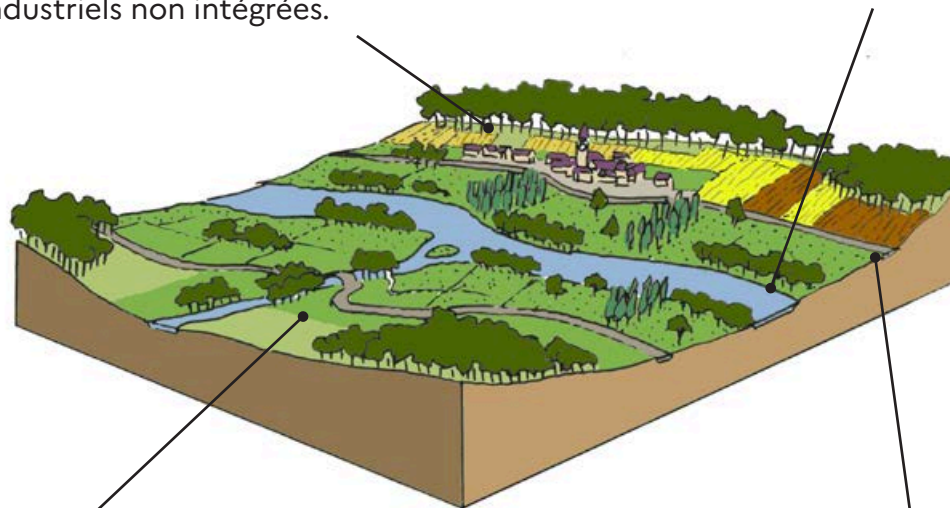
Les particularités locales

- Le Lac d'Amance
- Le Lac d'Auzon-Temple
- Le Marais de la Superbe
- La RNN de l'Etang de la Horre
- La ZNIEFF la Voire et vallée de la Voire
- La Zone Ramsar Etangs de la Champagne humide

Les points de vigilance

Il y a souvent covisibilité/intervisibilité entre coteaux et vallée. Ce dialogue paysager de qualité est fragile, il peut être dégradé par des extensions urbaines ou encore des installations industriels non intégrées.

Maintenir les ripisylves le long de la rivière, tout comme les peupleraies qui témoignent elles aussi de la présence de la rivière.

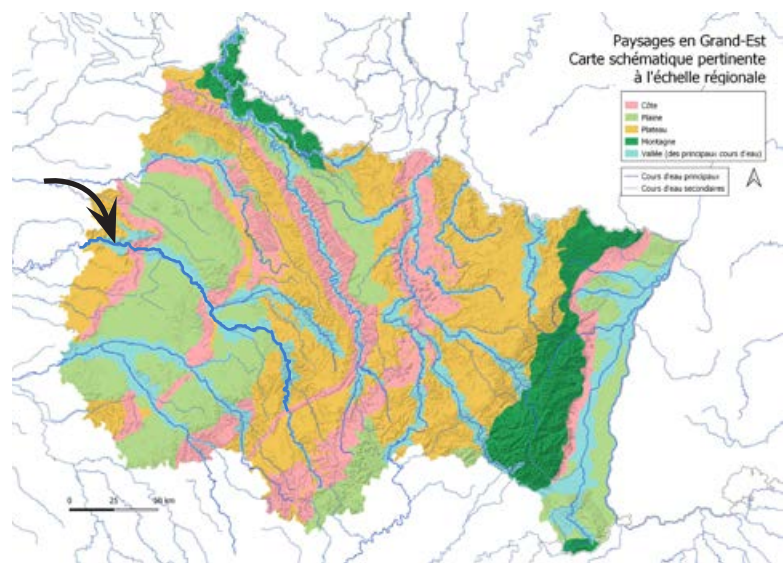


Assurer la connexion trame verte/trame bleue en :

- densifiant/diversifiant la ripisylve et les prairies attenantes
- remaillant le parcellaire agricole à l'aide de haies/fossés, mares/bosquets...

Préserver les repères paysagers fragilisés par la simplification du parcellaire.

La Marne, une rivière traversant les campagnes et les villes



► Le Grand Est et ses paysages : enjeux. DREAL Grand Est (janvier 2018)

La Marne prend sa source sur le plateau de Langres et traverse des milieux qui lui confèrent différentes caractéristiques.

La Marne entre plateau et plaine, un cadre de vie agréable. Au sud, la Marne et son canal créent un paysage sonore et visuel qui s'articule entre prairies et patûres.

En Champagne crayeuse, une ligne bleue et verte pour rompre avec la monotonie de l'openfield. Ici, les activités sont proches du cours d'eau (grandes cultures, etc...). La ripisylve est régulièrement dégradée alors que c'est elle qui permet la lecture de la rivière.

La Marne au pied de la Montagne de Reims avec ses zones tampons à préserver. Le passage du cours d'eau près de la Montagne de Reims crée des paysages de qualité.

La Marne traverse différents villages et villes où l'on retrouve des usages anciens liés à l'eau. Ce cours d'eau donne ainsi un cachet particulier à ces lieux.

Carte des séquences paysagères



- La Marne entre plateau et plaine, un cadre de vie agréable
- En Champagne crayeuse, une ligne bleue et verte pour rompre avec la monotonie de l'openfield
- La Marne au pied de la Montagne de Reims avec ses zones tampons à préserver

Sources : Carte topographique IGN 2021, BD-Carto 2021, DREAL Grand Est 2018



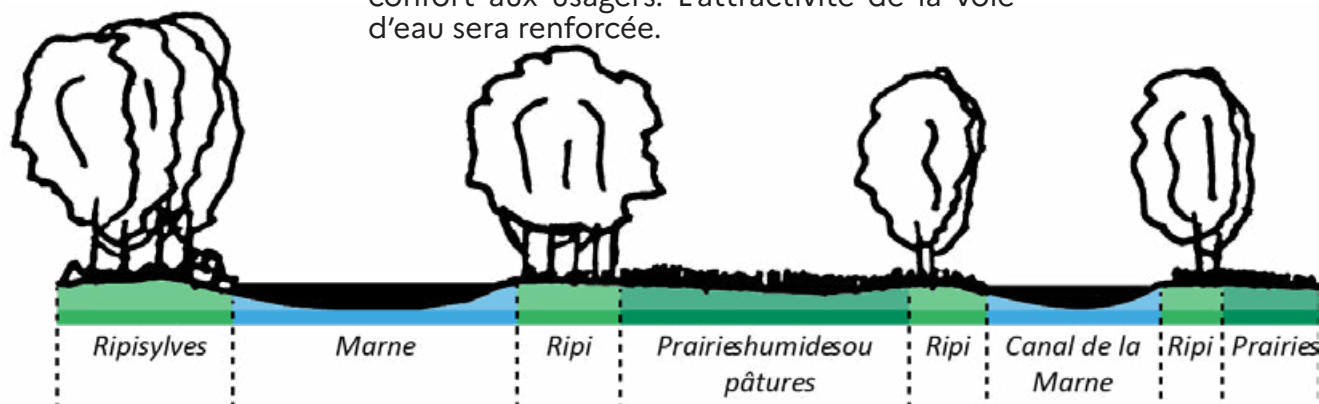
Les arbres, pâtures, prairies et la Marne en harmonie pour offrir un **cadre de vie** favorable pour la faune et les humains.



Le relief **cadre** le paysage. La généralisation des **plantations arborées** le long du canal ainsi qu'autour des haltes et écluses apportera une **plus-value environnementale** tout en apportant du confort aux usagers. L'attractivité de la voie d'eau sera renforcée.



Le bâti proche de l'eau a une **valeur patrimoniale**. En dehors des centres anciens, la ripisylve ne doit pas être interrompue.

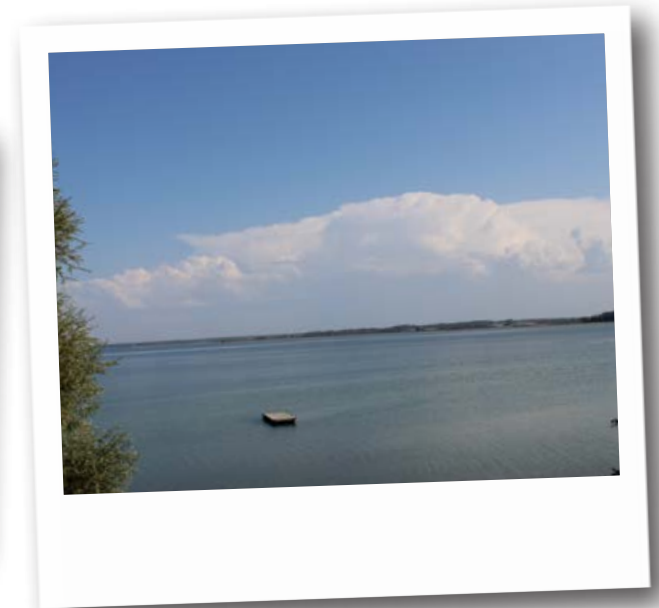




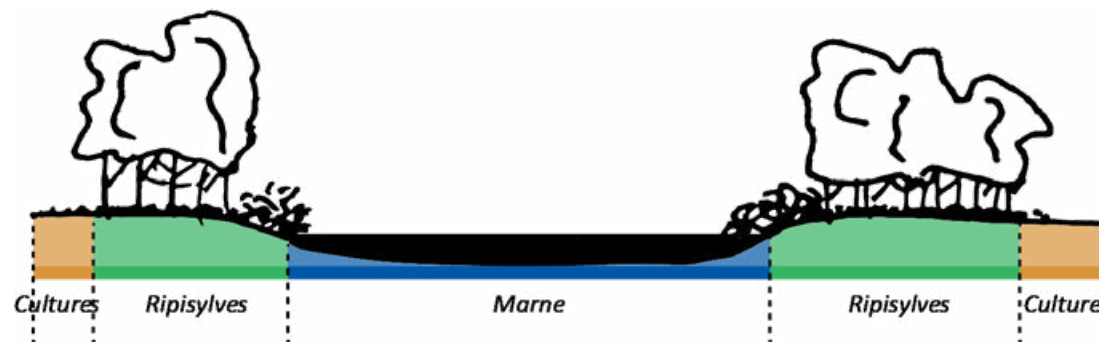
La présence de la **ripisylve** est capitale sinon la vision de la Marne serait moins marquée. Les feuillus à grand développement et les **continuités** sont à préserver.

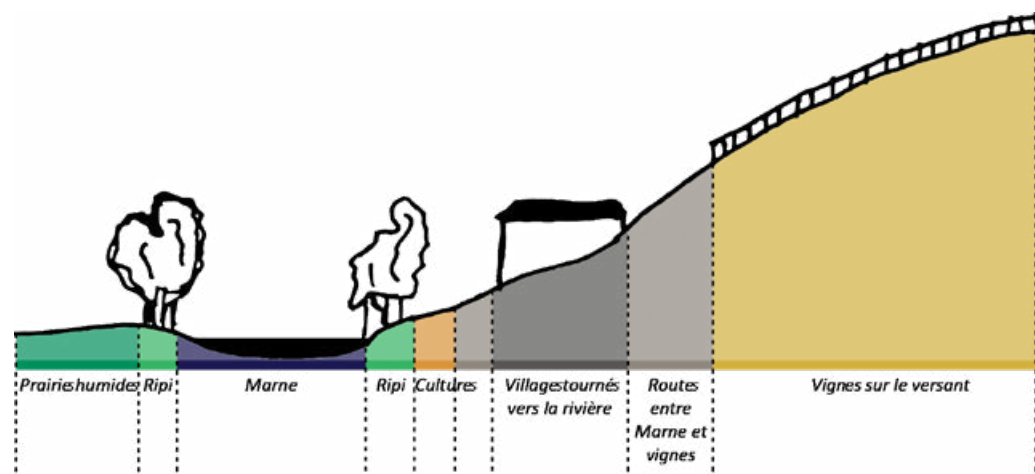


Le paysage de la Marne a tendance à être **dégradé** par plusieurs facteurs (grandes cultures, gravières, urbanisation, etc.)

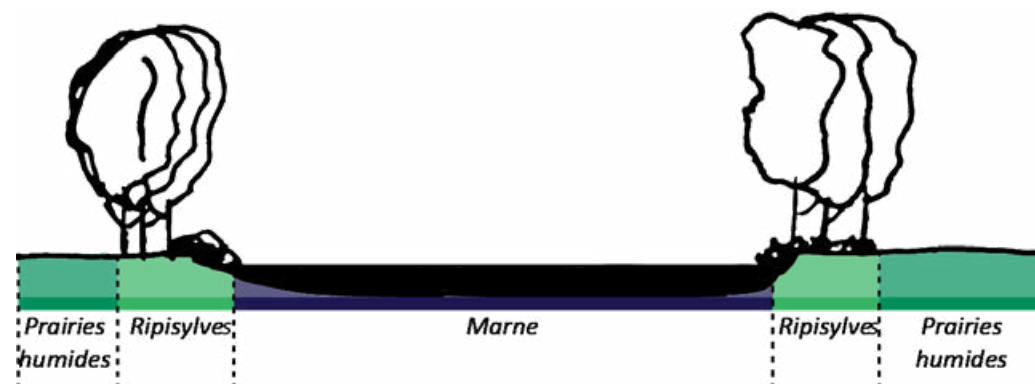


Le lac du Der-Chantecoq est un lac-réservoir artificiel, lieu de cohabitation entre **nature et loisirs**. C'est également un **lieu de pédagogie**.





Le **paysage de la rivière** dans toute sa largeur participe à la qualité paysagère du PNR de la Montagne de Reims avec sa **covisibilité** depuis les points de vue des villages des coteaux.



Les marais sont des milieux précieux autant sur l'aspect paysager qu'écologique. La préservation de l'étendue est une garantie de richesse de la **biodiversité**.

Les motifs paysagers

- La rivière et sa ripisylve
- Les milieux humides et gravières
- Les peupleraies
- La grande culture
- Les coteaux et la vigne

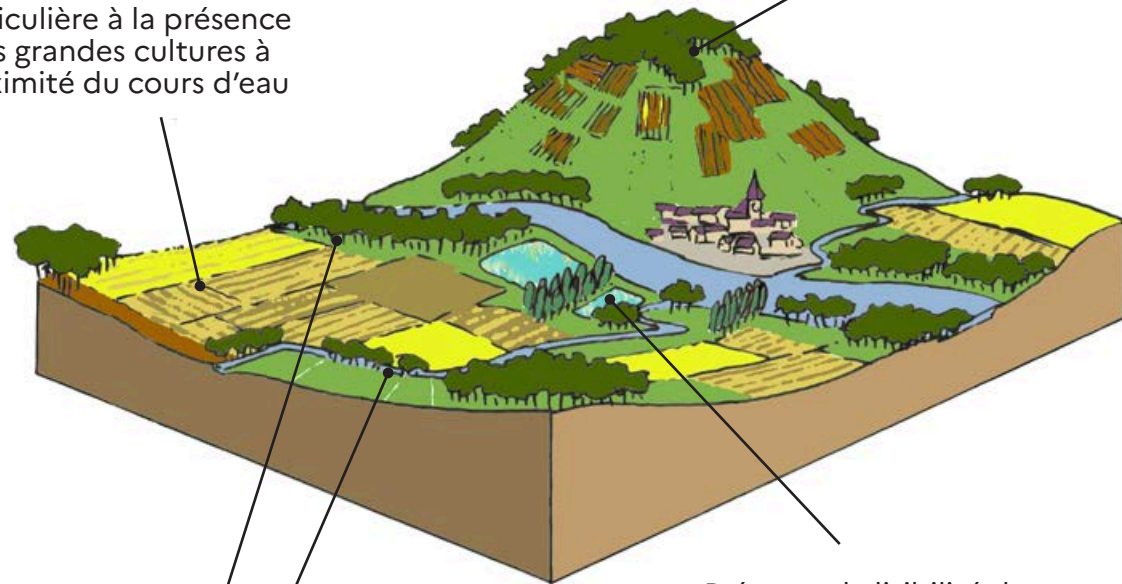
Les particularités locales

- Le bien UNESCO Coteaux, Maison et Caves de Champagne
- Le Lac du Der-Chantecoq
- Le PNR de la Montagne de Reims
- La Zone Ramsar Etangs de La Champagne humide
- Le site inscrit « Côtes noires et boucles de la Marne »
- Le Marais de Saint-Gond

Les points de vigilance

Porter une attention particulière à la présence des grandes cultures à proximité du cours d'eau

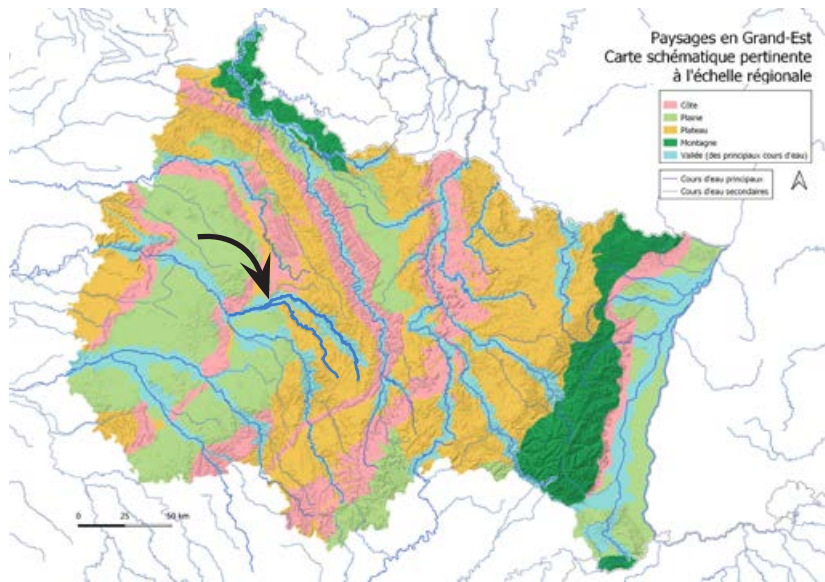
Penser à la covisibilité avec la Montagne de Reims. Prendre en compte ce paysage exceptionnel



Maintenir la continuité de la ripisylve pour marquer le passage de la rivière et du canal dans la plaine

Préserver la lisibilité du relief ainsi que des repères paysagers (ripisylves, zones humides, etc.)

La Saulx et l'Ornain, des vallées remarquables qui traversent les plateaux



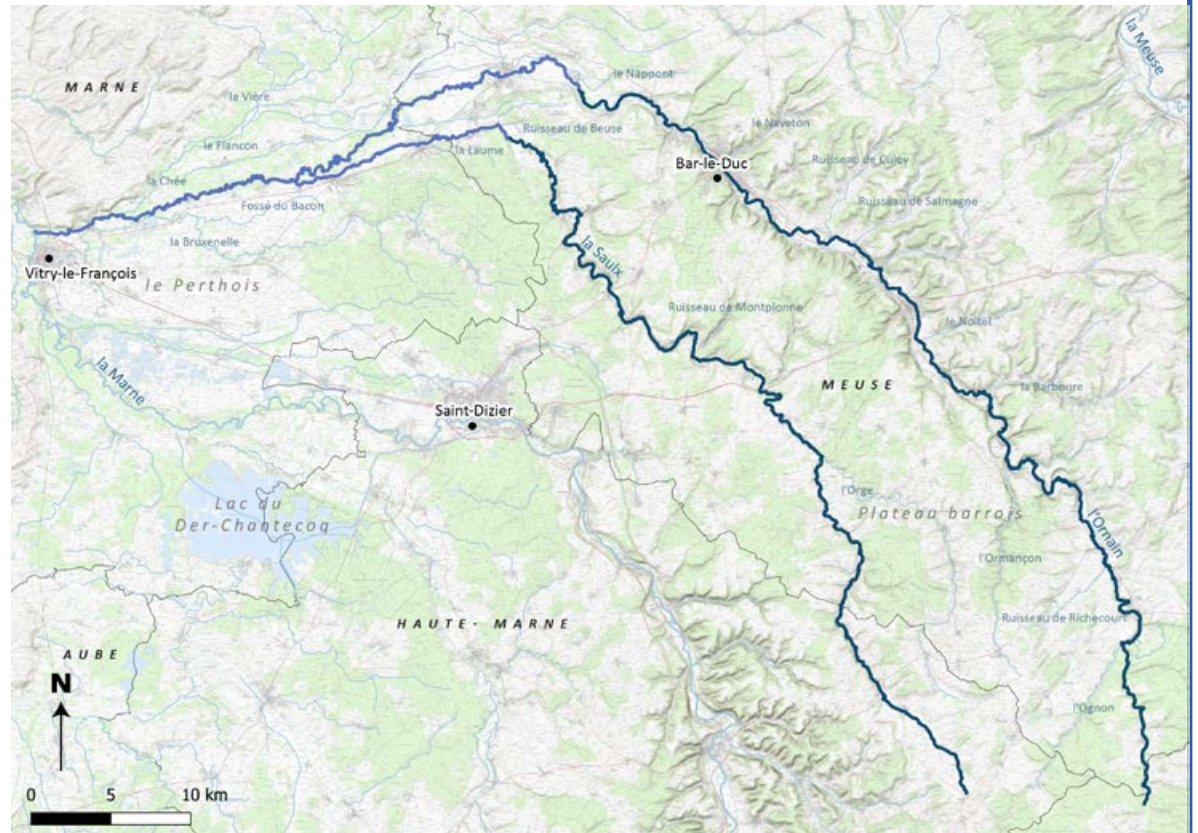
► Le Grand Est et ses paysages : enjeux. DREAL Grand Est (janvier 2018)

L'Ornain est un affluent de la Saulx qui est elle-même affluent de la Marne au niveau de Vitry-le-François.

Des petites vallées remarquables qui traversent les plateaux. Ici, les deux vallées traversent des paysages agricoles bucoliques. Elles creusent les plateaux et longent des revers boisés ou agricoles offrant un paysage harmonieux et calme avec une multitude de petits bourgs qui côtoient le paysage des rivières.

Un paysage d'eau avec une ripisylve étoffée par replantation. L'urbanisation est plus présente et les ripisylves s'élargissent par l'implantation et la multiplication de peupleraies dans les milieux humides qui bordent les cours d'eau. Les rivières s'effacent dans ce paysage de la plaine du Perthois où les points de vue sont rares. La présence des cours d'eau dans ce paysage n'est perceptible qu'à travers la hauteur des arbres.

Carte des séquences paysagères



- Des petites vallées remarquables qui traversent les plateaux
- Un paysage d'eau avec une ripisylve étoffée par replantation

Sources : Carte topographique IGN 2021, BD-Carto 2021, DREAL Grand Est 2018



Dans les plateaux du Barrois, les vallées sont encadrées par des petits coteaux **boisés et agricoles**. C'est un **paysage rural**, bucolique et calme.



La **ripisylve** continue qui borde le cours d'eau est poursuivie par des prairies puis par des cultures.



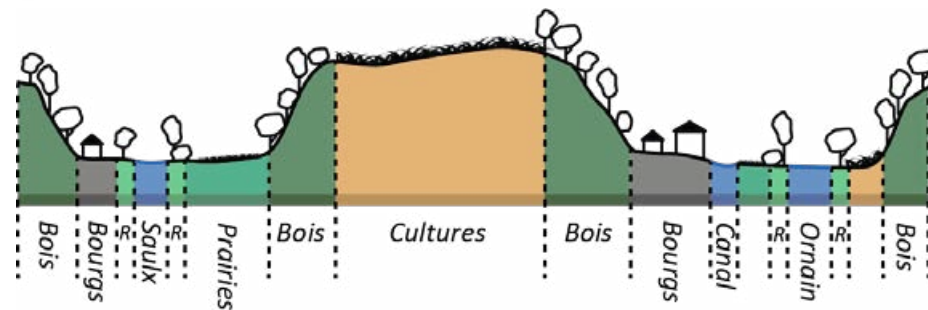
Les rivières et leurs **méandres** traversent de nombreux petits bourgs constitutifs du **patrimoine local**. L'urbanisation est légèrement plus importante le long de l'Ornain avec Bar-le-Duc et Ligny-en-Barrois.



Le paysage d'eau est doublé par le canal de la Marne au Rhin le long de l'Ornain, aujourd'hui devenu un **atout touristique**.



La vallée sinueuse de la Saulx représente un **paysage patrimonial** à sauvegarder dans le département de la Meuse.





A l'approche de la confluence de l'Ornain avec la Saulx, puis de la Saulx avec la Marne, le paysage change et la ripisylve se **densifie**.



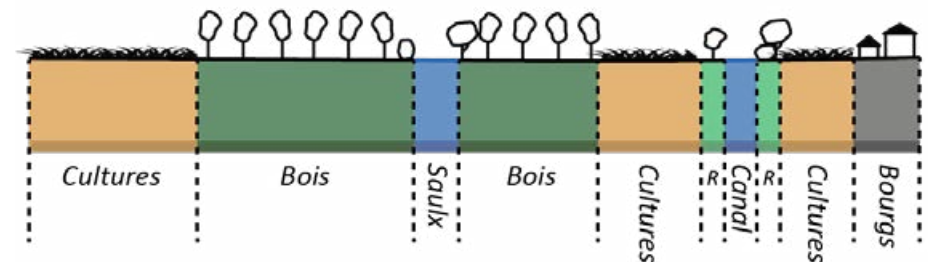
Multiplication de **petits affluents** dans les bois de la ripisylve. Il y a un paysage d'eau masqué mais qui se remarque par la verticalité des arbres.



La ripisylve dense qui borde les cours d'eau est en grande partie issue de l'exploitation forestière des **peupleraies**. Il y a une perte de la qualité paysagère par la répétition des **alignements**.



Les cours d'eau divaguent avec une succession de **méandres** et le paysage s'ouvre sur la **plaine du Perthois** marquée par l'agriculture.



Les motifs paysagers

- La rivière et les canaux
- La ripisylve et les peupleraies
- Les milieux humides
- L'agriculture
- Les villes et villages

Les particularités locales

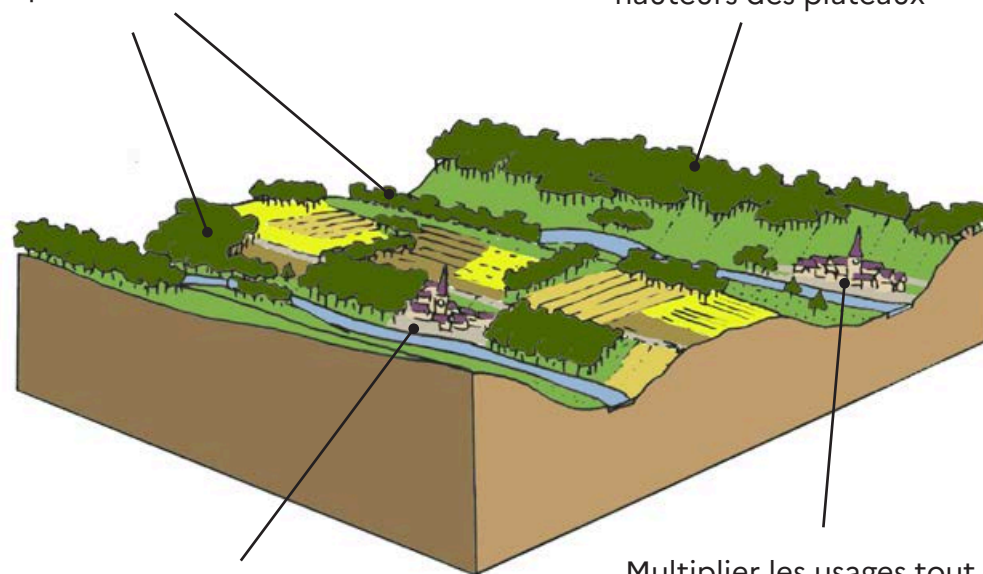
- Le site inscrit « Vallée de la Saulx »
- La zone Ramsar « Etangs de Champagne humide »
- Le site Natura 2000 sur les forêts et étangs d'Argonne et de la vallée de l'Ornain

Les points de vigilance

Préserver le système Ornain, Saulx, canal Marne au Rhin

Conserver la ripisylve et les espaces forestiers

Préserver la covisibilité des cours d'eau depuis les hauteurs des plateaux

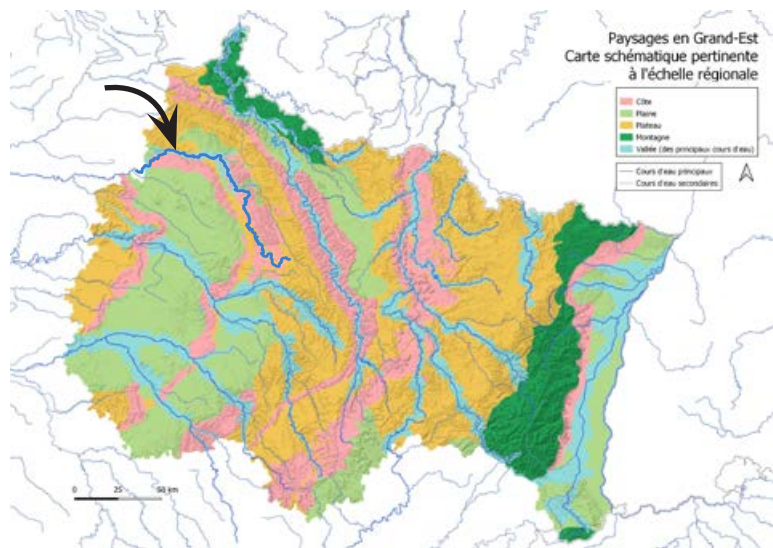


Enrichir les continuités écologiques vers et à partir des cours d'eau. Préservation de zones face à l'urbanisation des berges.

Multiplier les usages tout en valorisant les berges et digues pour renforcer l'attractivité touristique.

L'Aisne, une rivière au tracé sinueux, refuge de milieux humides à fort intérêt écologique

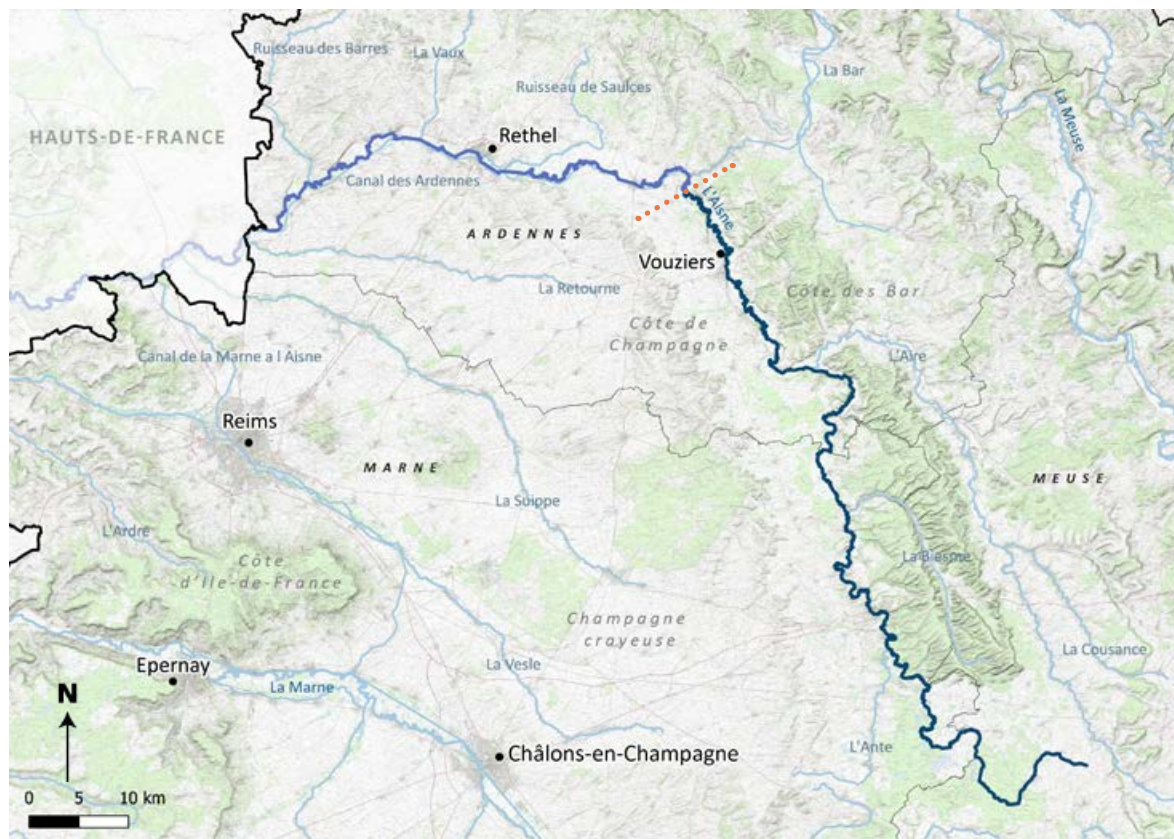
Carte des séquences paysagères



► Le Grand Est et ses paysages : enjeu. DREAL Grand Est (janvier 2018)

L'Aisne en Argonne, un territoire humide précieux. L'Aisne prend sa source en Argonne où elle participe à un paysage humide. Les plans d'eau sont nombreux et les bords de l'Aisne sont préservés par, notamment, de nombreuses prairies. La ripisylve de l'Aisne est ici discrète.

L'Aisne en Champagne crayeuse, un corridor écologique précieux. L'Aisne dans le sud du département des Ardennes, crée une coupure dans les paysages agricoles. Elle offre le long de son cours de jolies vallées sur lesquelles des points de vue existent, compte tenu de sa proximité avec la côte de Champagne et la côte des Bar.

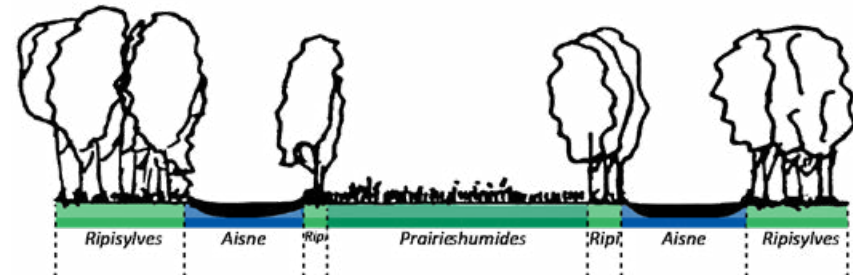


- L'Aisne en Argonne, un territoire humide précieux
- L'Aisne en Champagne crayeuse, un corridor écologique précieux

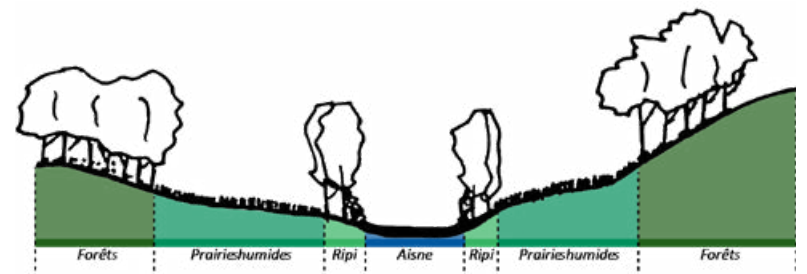
Sources : Carte topographique IGN 2021, BD-Carto 2021, DREAL Grand Est 2018

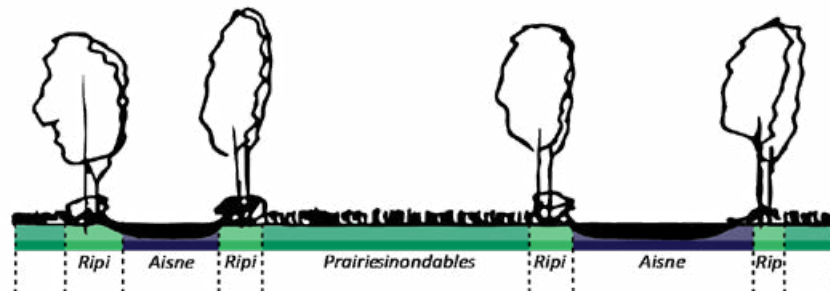


Une rivière **soulignant** les éléments paysagers malgré une ripisylve discontinue.



Un territoire riche de ses nombreux **plans d'eau et prairies inondables** le long de la vallée de l'Aisne.

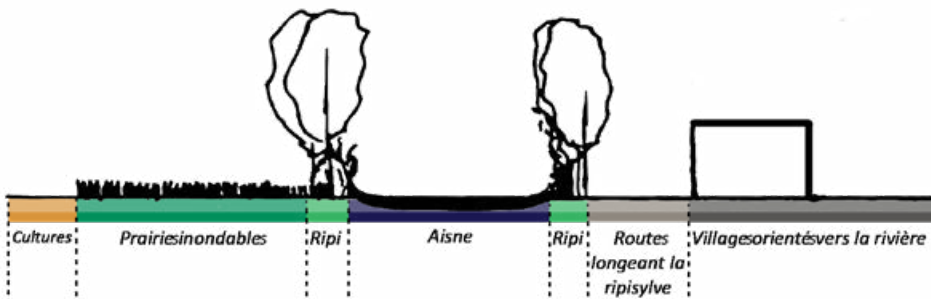




La vallée de l'Aisne, une **respiration** arborée entre les grandes cultures.



Zones entre Rethel et Vouziers qui n'ont pas subi la **pression** des grandes cultures.



Les motifs paysagers

- La rivière et sa ripisylve
- Les milieux humides et gravières
- La Vallée de l'Aisne dans la grande culture
- Les peupleraies
- Les bourgs patrimoniaux

Les particularités locales

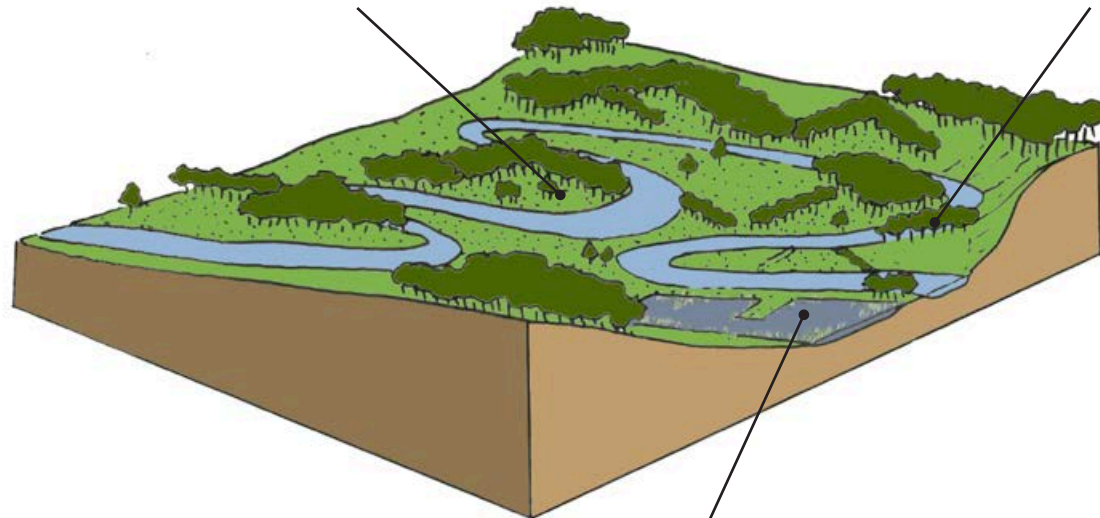
- Les marais de Corny-Machéroménil et de Cormicy
- La Réserve naturelle régionale des « Etangs de Belval »
- La zone Ramsar « Etangs de la Champagne humide »

Les points de vigilance

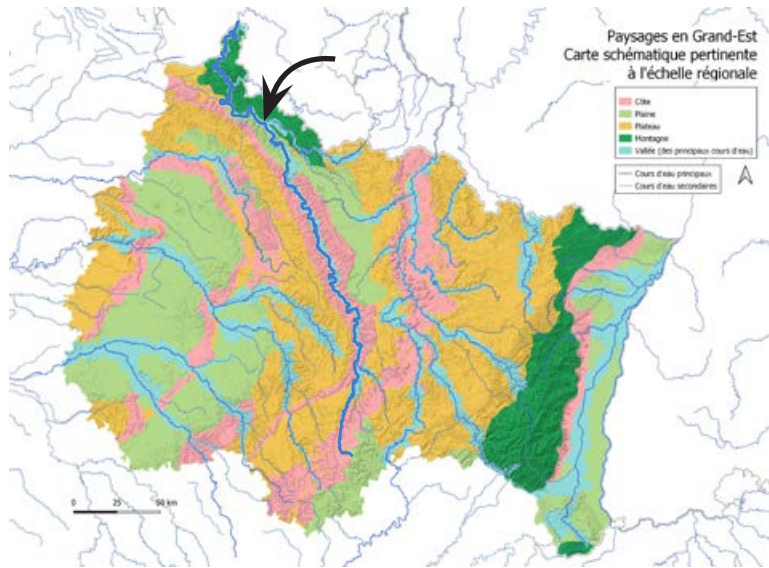
Préserver la continuité de l'Aisne avec ses affluents et confirmer leur présence dans le paysage

Conserver des prairies humides qui jouent un rôle écologique déterminant

Maintenir la continuité des ripisylves et garantir leur épaisseur dans le paysage



Renaturer les anciennes carrières pour les réintégrer dans la continuité écologique et paysagère des berges et reconstituer la ripisylve



► Le Grand Est et ses paysages : enjeux. DREAL Grand Est (janvier 2018)

La Meuse est un fleuve européen, qui traverse quatre départements du Grand Est, avant de rejoindre la Belgique.

La Meuse discrète en Bassigny. La Meuse prend sa source sur le plateau de Langres et se faufile discrètement dans le plateau du Bassigny.

Les champs d'inondation de la Meuse et ses affluents. Ici, de nombreux petits affluents se jettent dans la Meuse. Cette séquence comprend des vallées et zones inondables qui participent au paysage de rivière et qui sont des zones essentielles pour la propagation des crues et pour l'écologie. L'ensemble constitue des paysages sonores et visuels au cadre de vie agréable.

Le défilé de la Meuse : mise en valeur du relief et proximité avec les villes. La Meuse dans les Ardennes, fait partie de l'identité du territoire avec les boucles de la Meuse. On y trouve également des villes d'importance telles que Charleville-Mézières et Givet. Au Nord, la Meuse est encadrée par le relief des Ardennes.

Carte des séquences paysagères



- La Meuse discrète en Bassigny
- Les champs d'inondation de la Meuse et ses affluents
- Le défilé de la Meuse : mise en valeur du relief et proximité avec les villes

Sources : Carte topographique IGN 2021, BD-Carto 2021, DREAL Grand Est 2018



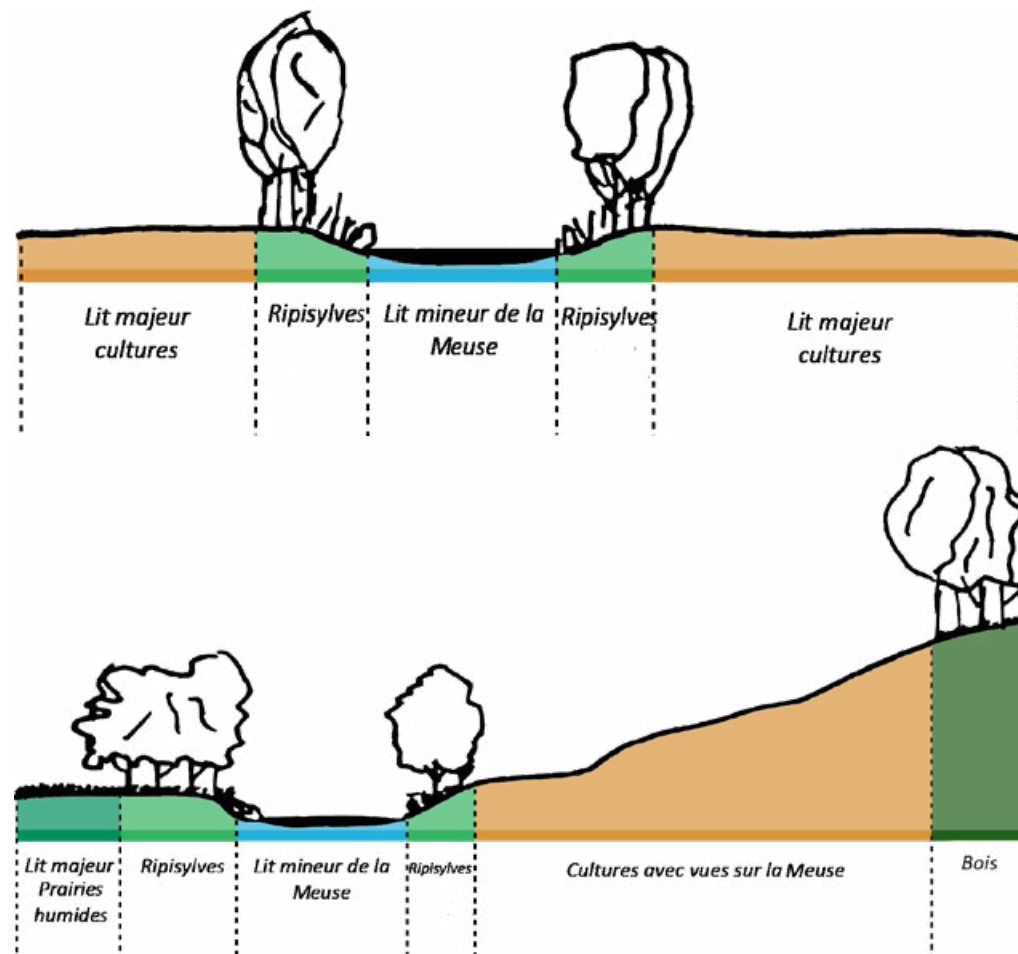
La présence de la **ripisylve** est capitale sinon la présence de la Meuse est moins marquée. Les feuillus de **grand développement** et les **continuités** sont à préserver.



Des prairies inondables mettent en avant les paysages de **hautes eaux et basses eaux**.

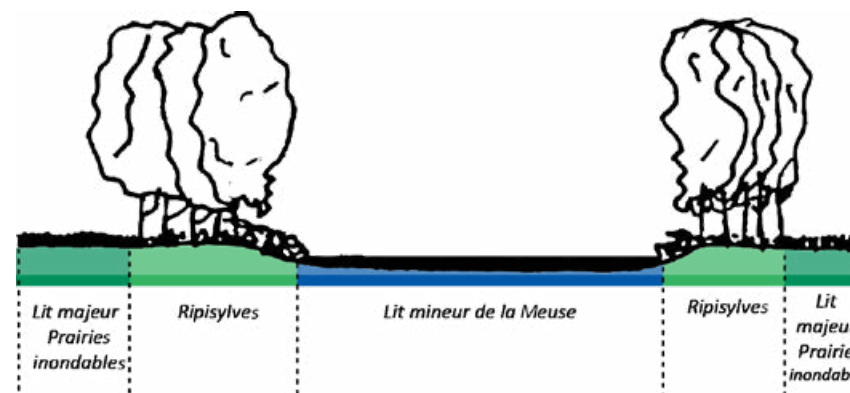


Une vallée peu urbanisée en dehors des villes. Depuis Bourmont, belle vue dégagée sur des **horizons** parallèles à la Meuse.

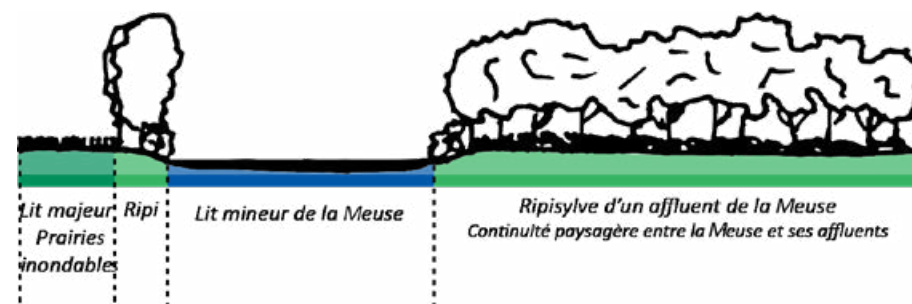




Meuse et affluents apportent végétation et sonorités dans la vallée qui traverse la côte de Meuse.



Les **prairies inondables** le long de la Meuse deviennent des **bassins d'expansion des crues**. Elles sont parfois accompagnées par d'anciennes **gravières**, liées aux usages locaux, et participent à la dynamique environnementale.





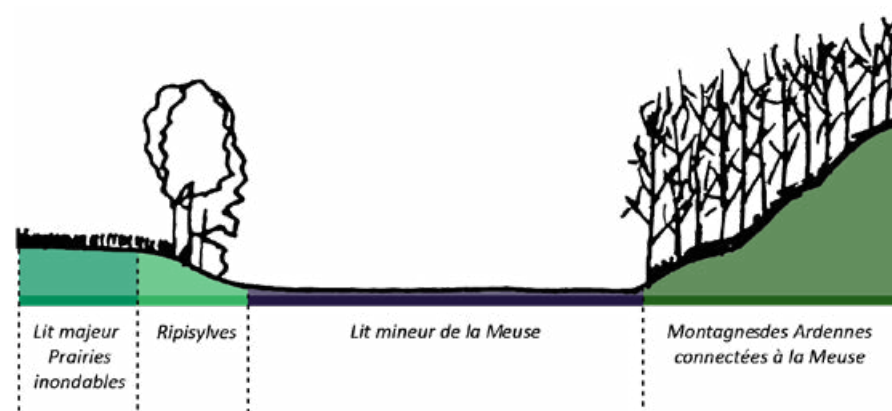
Des **boucles remarquables** qui font l'identité du Nord des Ardennes et transpercent la forêt et le relief.



Des **zones inondables** en bord de Meuse propices à l'implantation de prairies humides.



La Meuse souligne les montagnes et leur hauteur. Il y a un lien très fort entre la **Meuse et les éléments paysagers**.



Les motifs paysagers

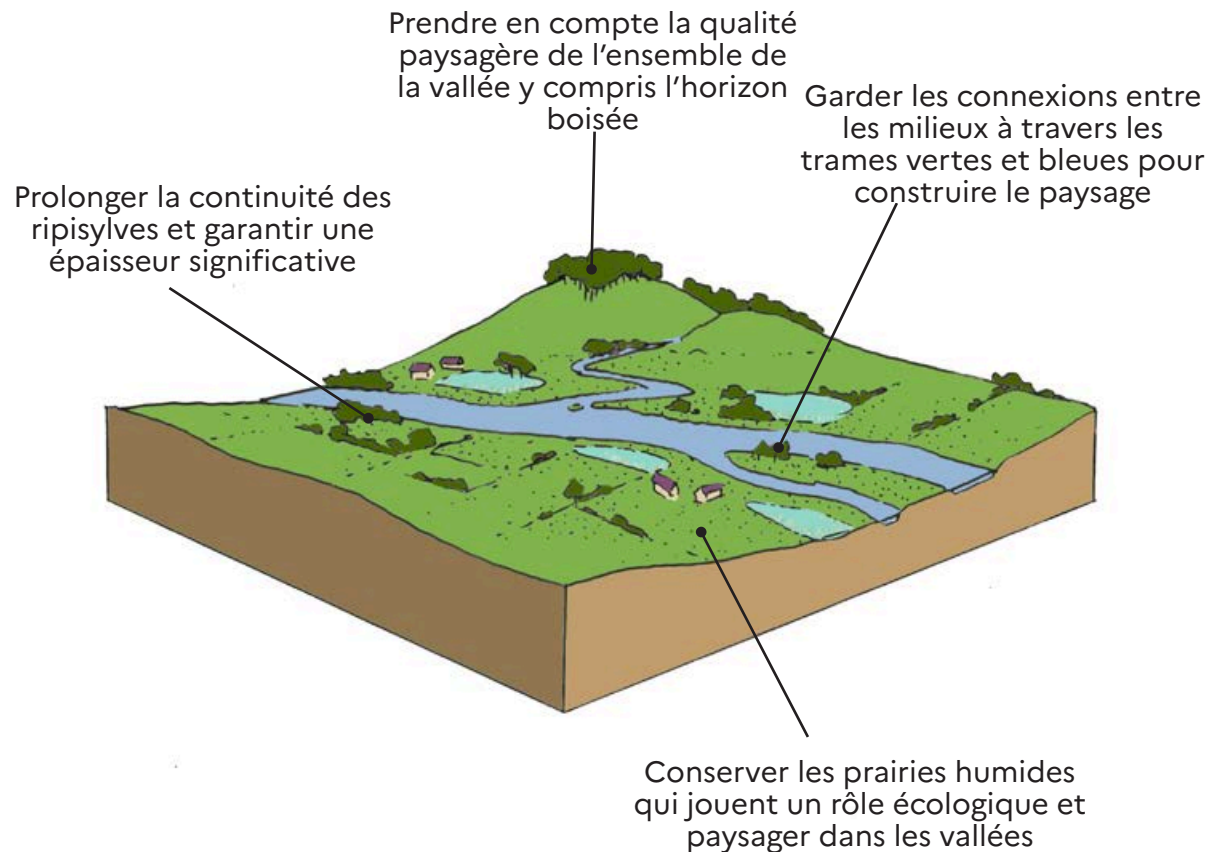
- Le fleuve et sa ripisylve
- Les milieux humides
- La vallée et les reliefs
- Les champs d'inondation
- Le canal latéral de la Meuse
- Les villes et villages patrimoniaux

Les particularités locales

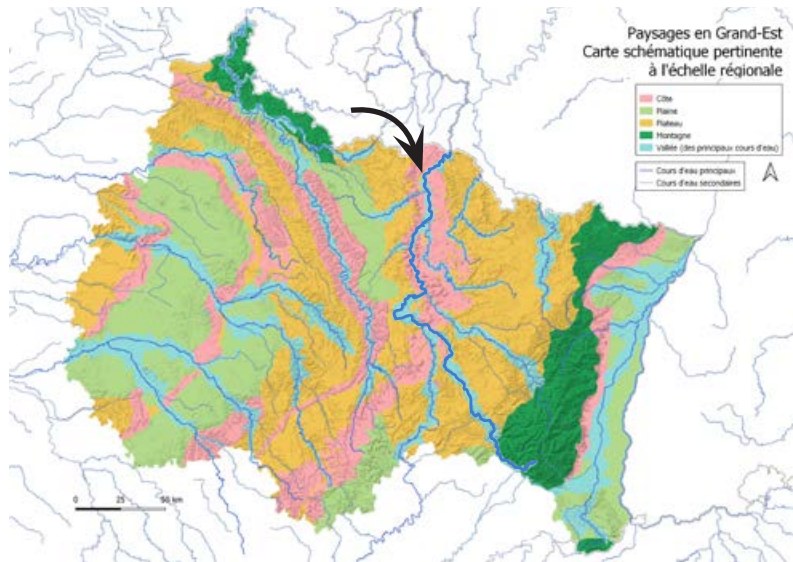
- Le Parc naturel régional (PNR des Ardennes)
- Les paysages de légende (les Dames de Meuse, les Quatre Fils Aymon, etc.)
- Le site classé « Rochers des Dames de Meuse et leurs abords »
- Le site Natura 2000 « Vallée de la Meuse »

Les points de vigilance

Restaurer la visibilité de la Meuse et ses affluents (rôle de corridor écologique, de tenue des berges, ...)



La Moselle, une rivière aux multiples paysages



► Le Grand Est et ses paysages : enjeux. DREAL Grand Est (janvier 2018)

La Moselle offre des paysages diversifiés et souvent anthropisés. Une vallée glaciaire industrialisée qui forme un corridor dans le massif des Vosges. La Moselle prend sa source dans le massif des Vosges et la traverse dans une ancienne vallée glaciaire, avec une large vallée à fond plat jusqu'au sud d'Épinal. Aujourd'hui, cette vallée est recouverte de prairies et de forêts qui gagnent du terrain. La vallée a connu une industrialisation liée au textile et ces éléments sont encore visibles dans le paysage.

La rivière et ses gravières, un paysage exploité pour différents usages. Dans le Plateau lorrain, la Moselle est encaissée. Sa vallée, plus petite, compte de nombreuses gravières exploitées ou devenues des espaces de loisirs locaux pour les promenades, la pêche... Elle comprend également une réserve nationale naturelle, celle de la «Moselle sauvage».

La Moselle qui serpente dans large vallée encaissée et urbanisée. A l'aval de la confluence avec la Meurthe, la Moselle s'élargit et présente un paysage d'eau anthropisé, entre la Moselle canalisée et les gravières exploitées.

Carte des séquences paysagères



- Une vallée glaciaire industrialisée qui forme un corridor dans le massif des Vosges
- La rivière et ses gravières, un paysage exploité pour différents usages
- La Moselle qui serpente dans sa large vallée encaissée et urbanisée

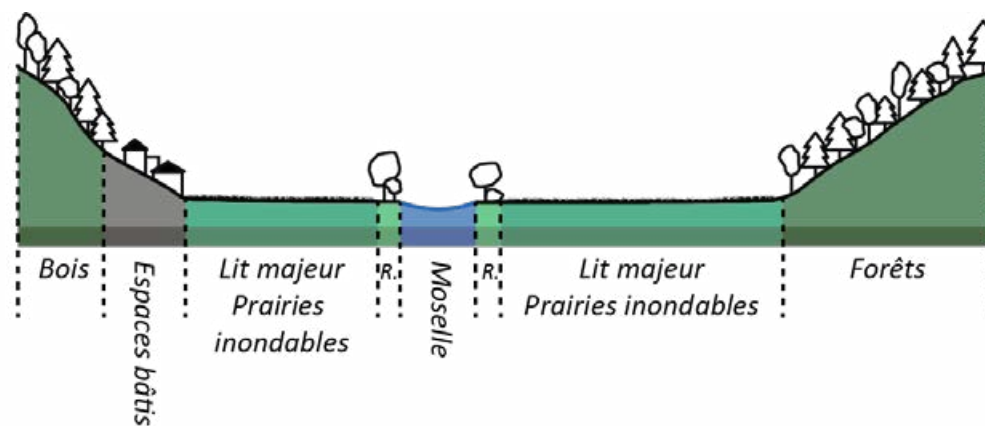
Sources : Carte topographique IGN 2021, BD-Carto 2021, DREAL Grand Est 2018



Une vallée **plane** de l'époque glaciaire bordée de **grandes forêts** qui descendent le long des versants. C'est un paysage qui a tendance à se **fermer**.

Le fond de vallée est occupé par les **prairies** souvent **inondées** en périodes de crues et soumises à **l'érosion**. On note la faible présence de ripisylve.

Les habitations anciennes sont sur les **hauteurs**. Puis, elles se sont étendues jusqu'au bord de la Moselle depuis **l'industrialisation** de la vallée.





La Moselle dite **sauvage** est dans un espace **rural**, et est entourée d'une **ripisylve dense** qui est présente tout le long. Il y a des zones de protection propices à la **biodiversité**.

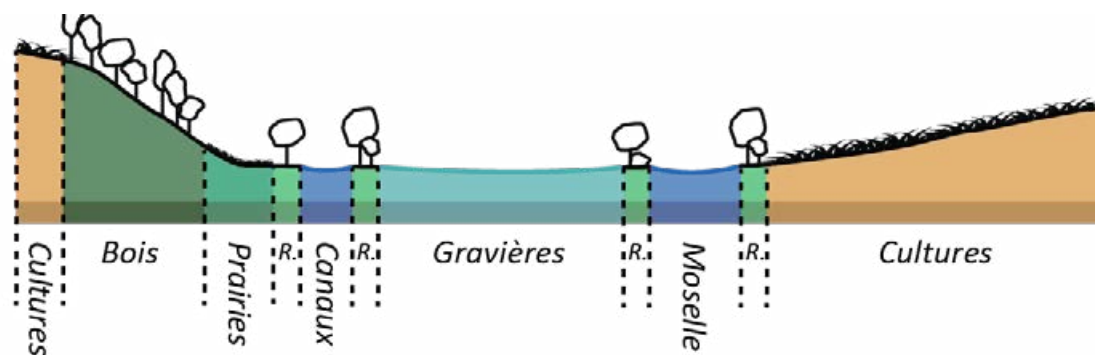


Certaines **gravières** toujours en activité bordent le cours d'eau. Elles sont visibles par les infrastructures qui les accompagnent.



La Moselle **canalisée** suit la vallée. D'anciennes gravières sont transformées en **étangs de loisirs** et de tourisme.

La vallée **encaissée** dans le Plateau lorrain est bordée par **des bois et l'agriculture**. Cela offre un **paysage d'eau diversifié**.





La Moselle s'écoule dans différents **méandres** avec une **ripisylve** dense qui se mélange parfois avec la **forêt** des coteaux.



Les **gravières** toujours en exploitation offrent un paysage très **anthropisé** à la différence de l'amont. La **Moselle canalisée** à grand gabarit, avec une industrie qui s'y est installée, renforce ce paysage.



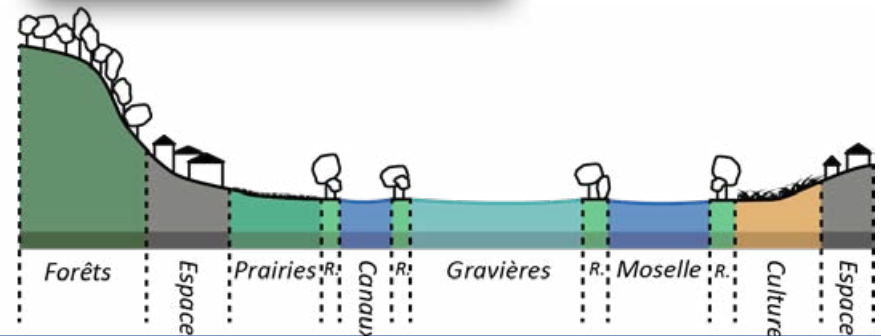
La Moselle **scinde** en deux la côte de Moselle pour y installer sa large vallée créant une **rencontre** entre les paysages **ouverts et fermés**.



Les villes et villages s'éloignent du fond de vallée pour se concentrer au pied ou sur les mi-coteaux. Cette organisation est liée à la mobilité du lit de la rivière.



Dans le paysage rural, la tendance change avec une vallée plus calme et une **succession de méandres**. La présence de la **vigne** surplombe la vallée.



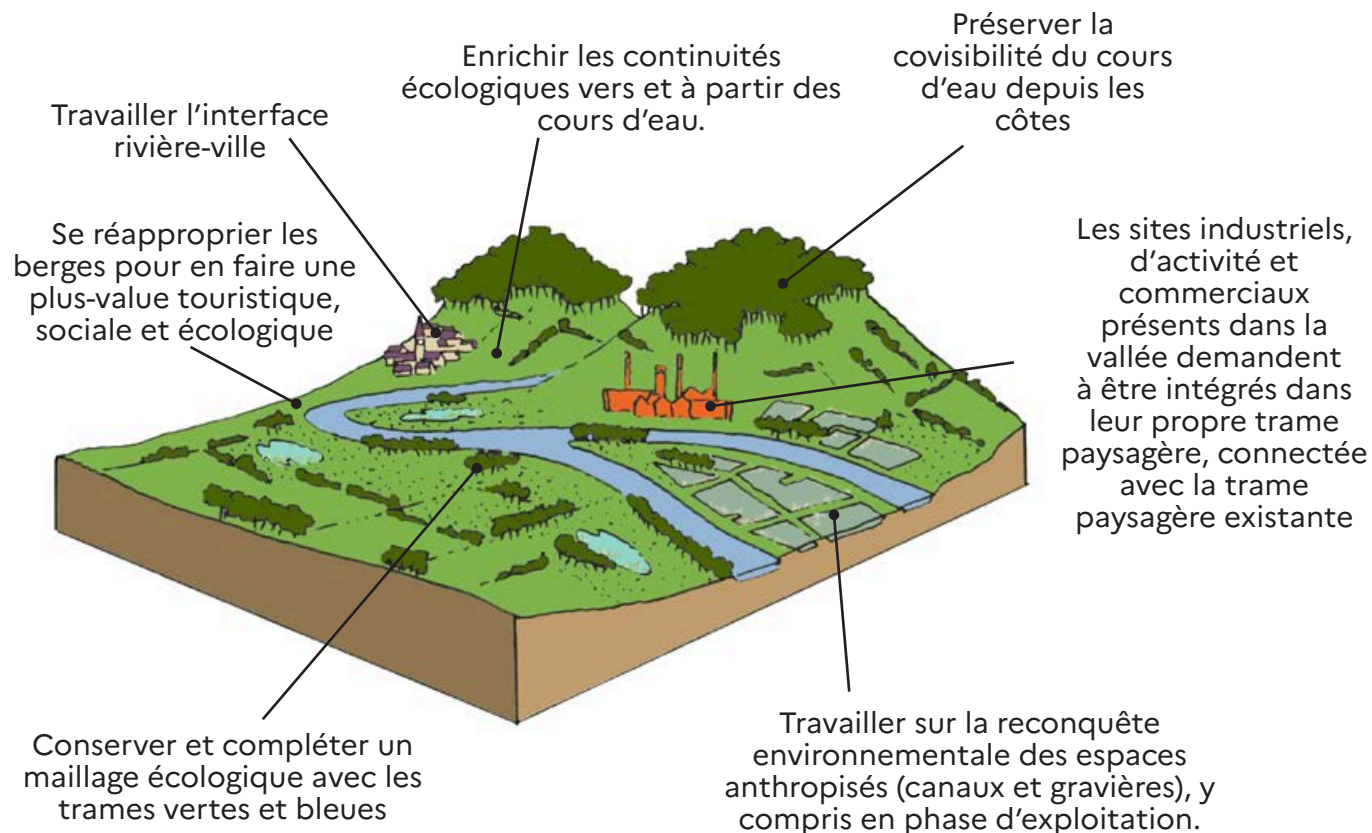
Les motifs paysagers

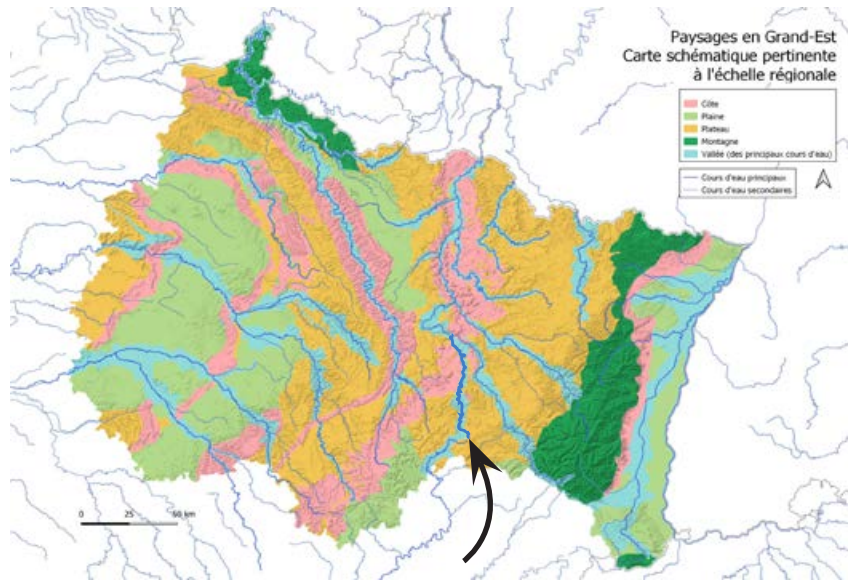
- La rivière et sa ripisylve
- Les milieux humides et gravières
- La vallée encaissée
- Les près et cultures
- L'industrie et les canaux

Les particularités locales

- Les Boucles et capture de la Moselle
- Le Pays du Saintois
- La Réserve nationale naturelle de la Moselle sauvage
- Le site inscrit « Vallée de la Moselle à Liverdun »

Les points de vigilance





► Le Grand Est et ses paysages : enjeux. DREAL Grand Est (janvier 2018)

Le Madon prend sa source dans la région naturelle de la Vôge dans le département des Vosges. La rivière présente de nombreux petits méandres. Le Madon connaît aussi d'importants et fréquents épisodes de crues et d'inondations.

Cette vallée encaissée à fond plat est bordée par l'agriculture et des prés. Sur les versants se trouvent quelques prés-vergers et de la forêt. Ce paysage verdoyant et rural est ponctué de petits villages lorrains.

La ripisylve et les prairies avoisinantes sont de véritables réservoirs de biodiversité dans cet espace agricole.

De nombreux moulins témoignent de l'exploitation du Madon, avec leurs biefs et barrages qui sont aujourd'hui un héritage partiellement détruit.

Carte des séquences paysagères





Cette région est principalement **rurale et agricole**. Le Madon et ses méandres traversent le Plateau lorrain.

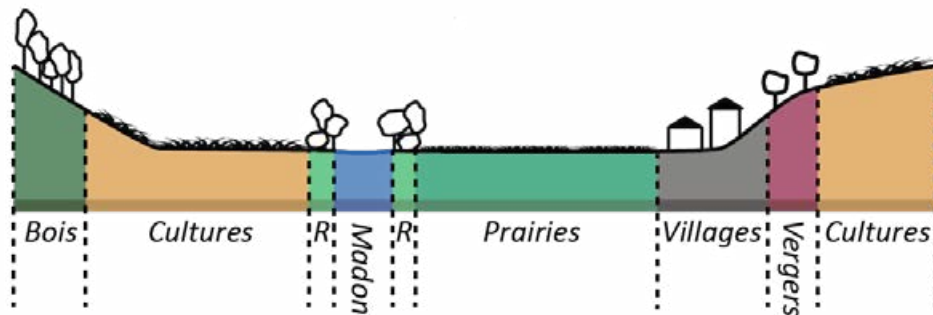


Le Madon traverse les Vosges et la Meurthe-et-Moselle dans une vallée légèrement **encaissée**. Les versants offrent des **points de vue** sur les villages traditionnels implantés à proximité du cours d'eau.

Le paysage **verdoyant** du pays du Saintois accompagne le cours d'eau jusqu'à sa confluence avec la Moselle. Cette petite vallée à fond plat est encadrée par des **coteaux jardinés**.



Le Madon est bordé par une ripisylve continue, au-delà de laquelle se trouvent parfois des **versants boisés**.



Les **ponts**, **moulins** et **barrages** sont caractéristiques du passé de la rivière. Ils la bordent ou séparent le lit en plusieurs biefs. Une cimenterie domine le paysage à l'aval de la rivière.



Les motifs paysagers

- La rivière et sa ripisylve
- Les milieux humides et prairies
- Les prés-vergers et l'agriculture
- Les méandres
- Les villes et villages au bord de l'eau

Les particularités locales

- Le site Natura 2000 « vallées du Madon et du Brénon »
- Le Pays du Saintois
- Le site classé « Château d'Haroué, son parc et la vallée du Madon »

Les points de vigilance

Préserver la covisibilité du cours d'eau depuis les versants

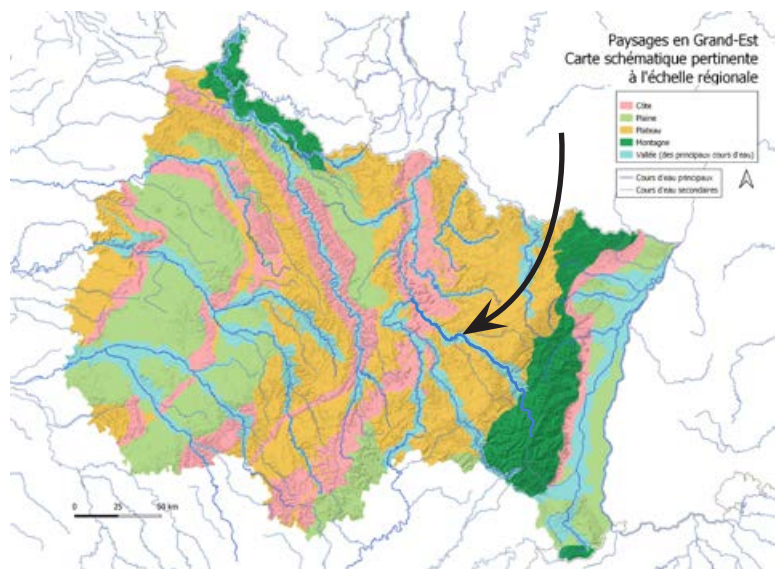
Préserver les agricultures locales et patrimoniales sur les pentes de la vallée (vergers, prés, etc.) qui sont représentatives du passé du territoire

Préserver les éléments patrimoniaux liés à la présence de l'eau (moulins, lavoirs...)

Préserver et conforter la ripisylve et les prairies permanentes adjacentes ainsi que les formes végétales traditionnelles

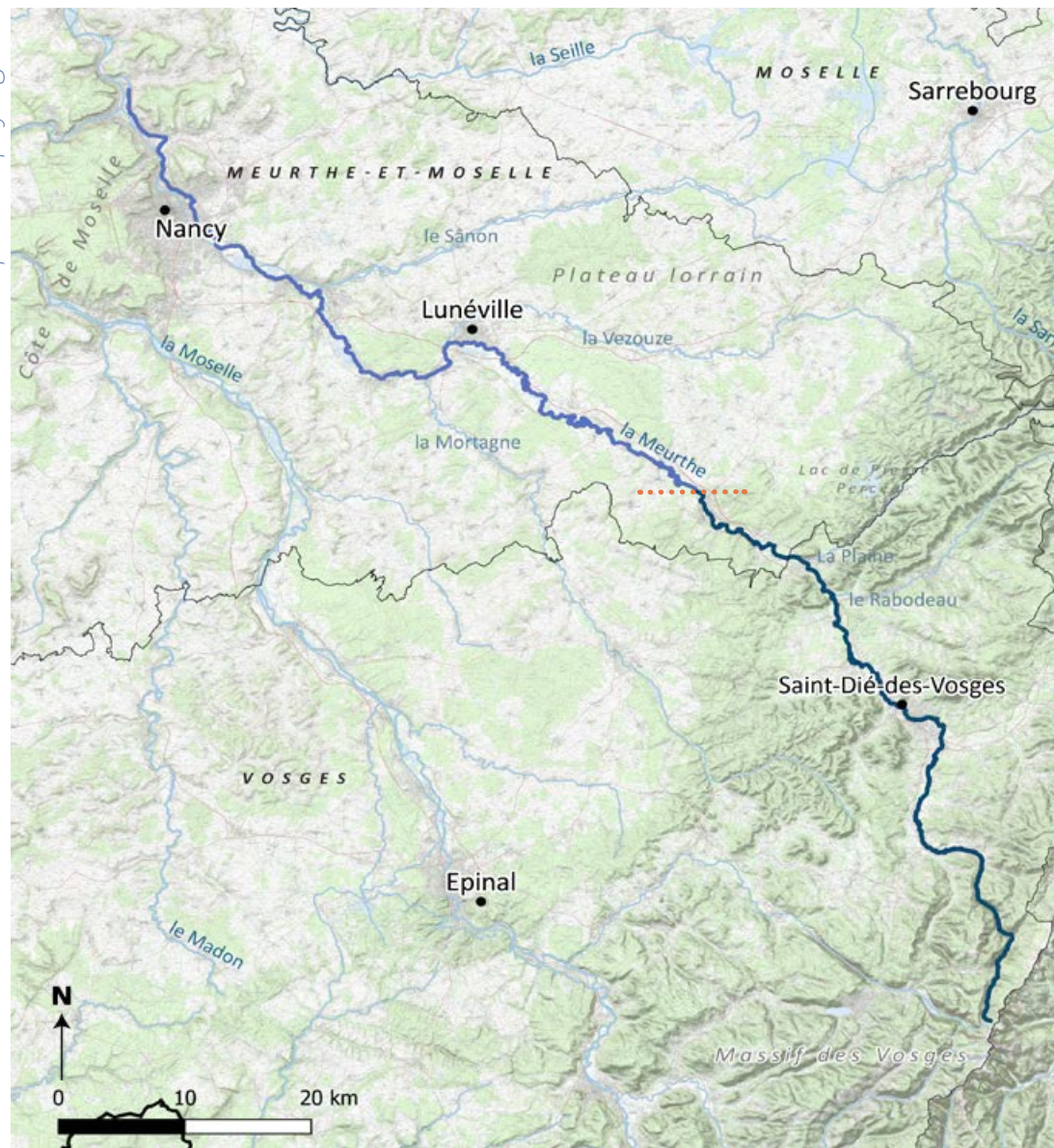
Photographie aérienne de 1949 représentant l'arboriculture autour des bourgs (Remonter le temps-IGN)

La Meurthe, une vallée aux faciès contrastés



► Le Grand Est et ses paysages : enjeux. DREAL Grand Est (janvier 2018)

Carte des séquences paysagères



- La vallée dans le massif des Vosges, un paysage montagnard
- Un mélange de paysages préservés et anthropisés

La Meurthe offre de nombreux paysages aussi bien ruraux que urbains.

La vallée dans le massif des Vosges, un paysage montagnard. La source de la Meurthe se situe dans le Massif vosgien, au col de la Schulcht. A l'amont, la vallée est étroite et la forêt est très présente. Plus en aval, la vallée est un peu plus urbanisée et la Meurthe présente de nombreux méandres ainsi que des anciennes gravières, devenues des étangs de loisir.

Un mélange de paysages préservés et anthropisés. Lorsqu'elle arrive sur le Plateau lorrain, la vallée change radicalement de paysage. De plus petits coteaux agricoles ou boisés encadrent la vallée, tout comme de nombreuses infrastructures et villes et villages, situés le long de la Meurthe avant sa confluence avec la Moselle au nord de Nancy.

Sources : Carte topographique IGN 2021, BD-Carto 2021, DREAL Grand Est 2018

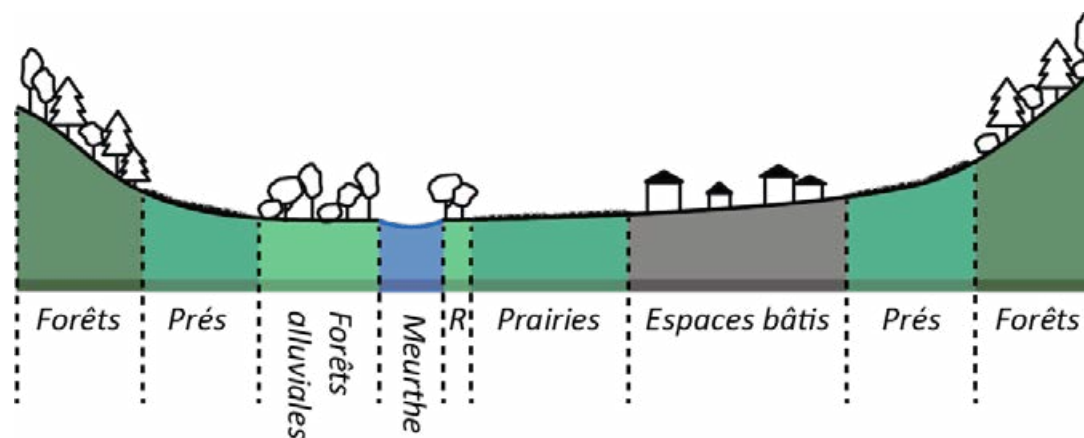


La Meurthe prend sa source dans le massif des Vosges. La vallée **s'encaisse** dans un paysage de **montagne** recouvert par des **forêts de conifères**, puis elle s'élargit au fur et à mesure avant de rejoindre le plateau.



Dans le fond de vallée, le paysage se compose d'éléments **industriels** mais aussi de **prés et prairies**. Les bourgs s'implantent le long de la vallée **au pied** des massifs.

La Meurthe circule dans sa vallée avec une **ripisylve fournie** et parfois complétée par de la **forêt alluviale**. Des **gravières** en exploitation ou reconverties pour le loisir sont présentes. La rivière offre un cadre de vie agréable.



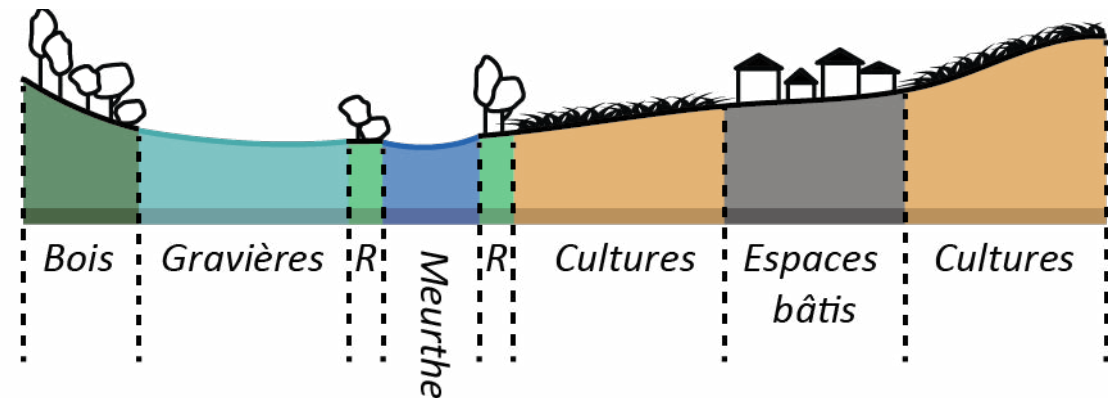


Sur le plateau lorrain, la Meurthe s'élargit et est encadrée par des petits **coteaux agricoles ou forestiers**. La vallée a ensuite tendance à **s'urbaniser** entre Lunéville et Nancy.



Il y a également une **Meurthe sauvage** ajoutant plus de biodiversité à la rivière. La large ripisylve qui la borde crée alors une véritable **continuité écologique et paysagère**.

Le fond de vallée est propice à **l'extraction d'alluvions et de sel**. Le paysage de la Meurthe est ponctué de nombreuses **gravières** et de **bassins de décantation**.



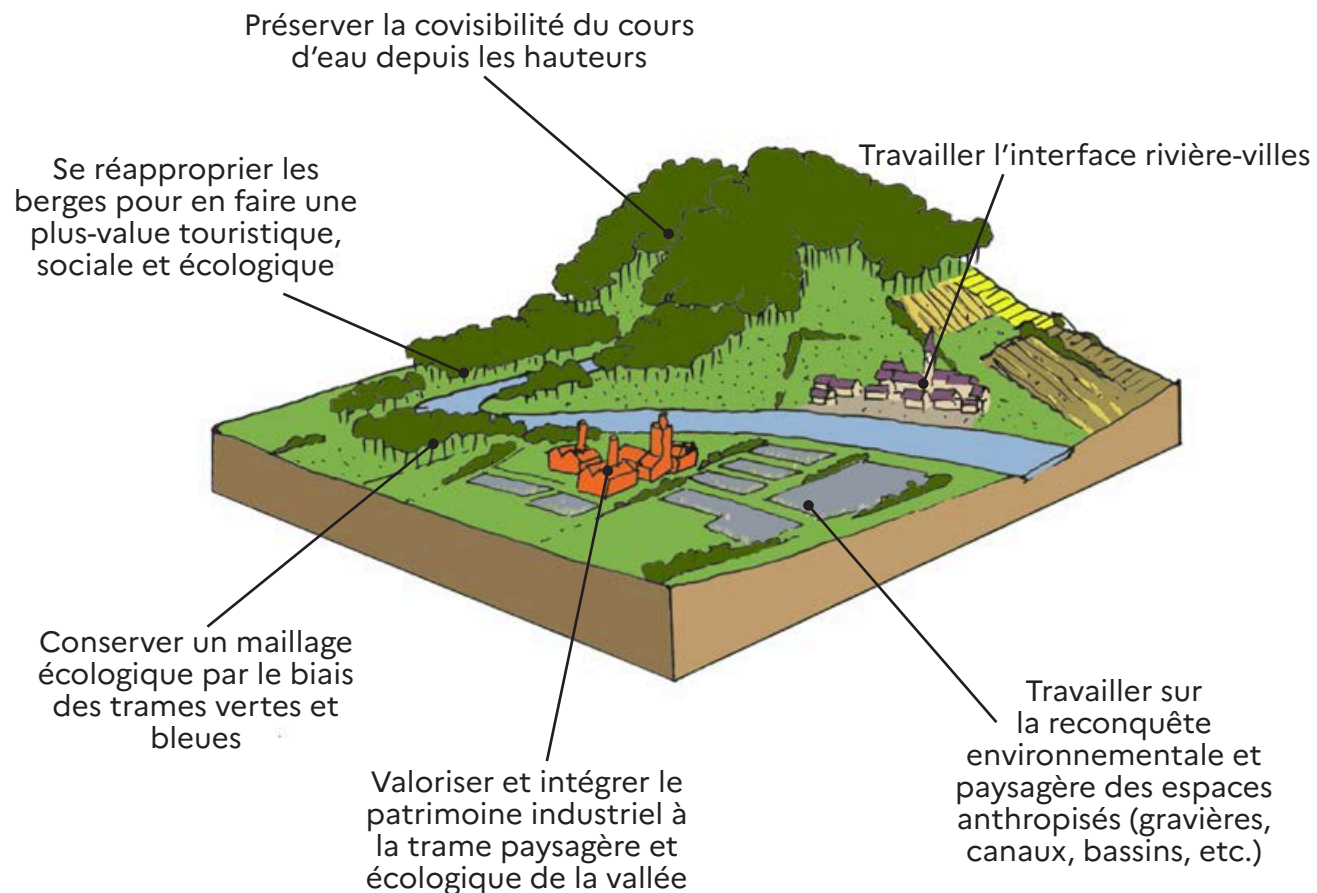
Les motifs paysagers

- La rivière et la ripisylve
- La vallée et le relief
- Les prairies et les cultures
- Les gravières et bassins de décantation
- Les villes et les villages

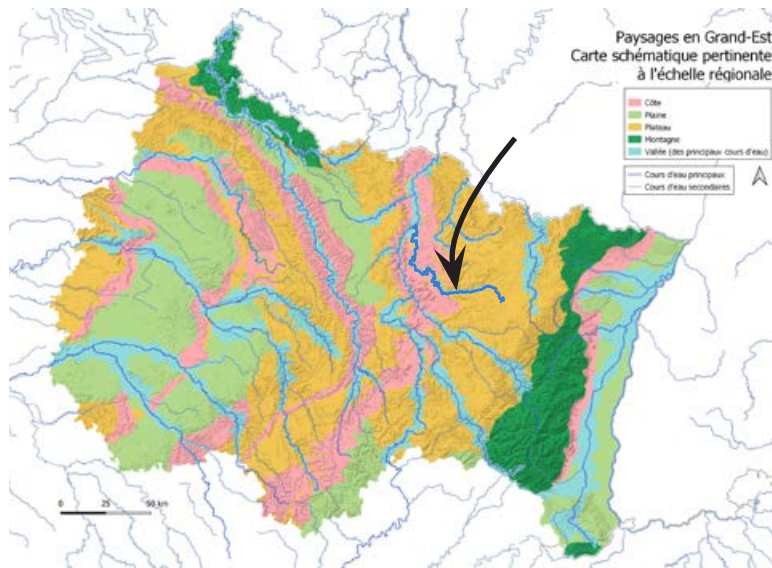
Les particularités locales

- Le Parc naturel régional des Ballons des Vosges
- Le Pays du Saulnois
- Le site Natura 2000 «Vallée de la Meurthe»
- La Meurthe sauvage

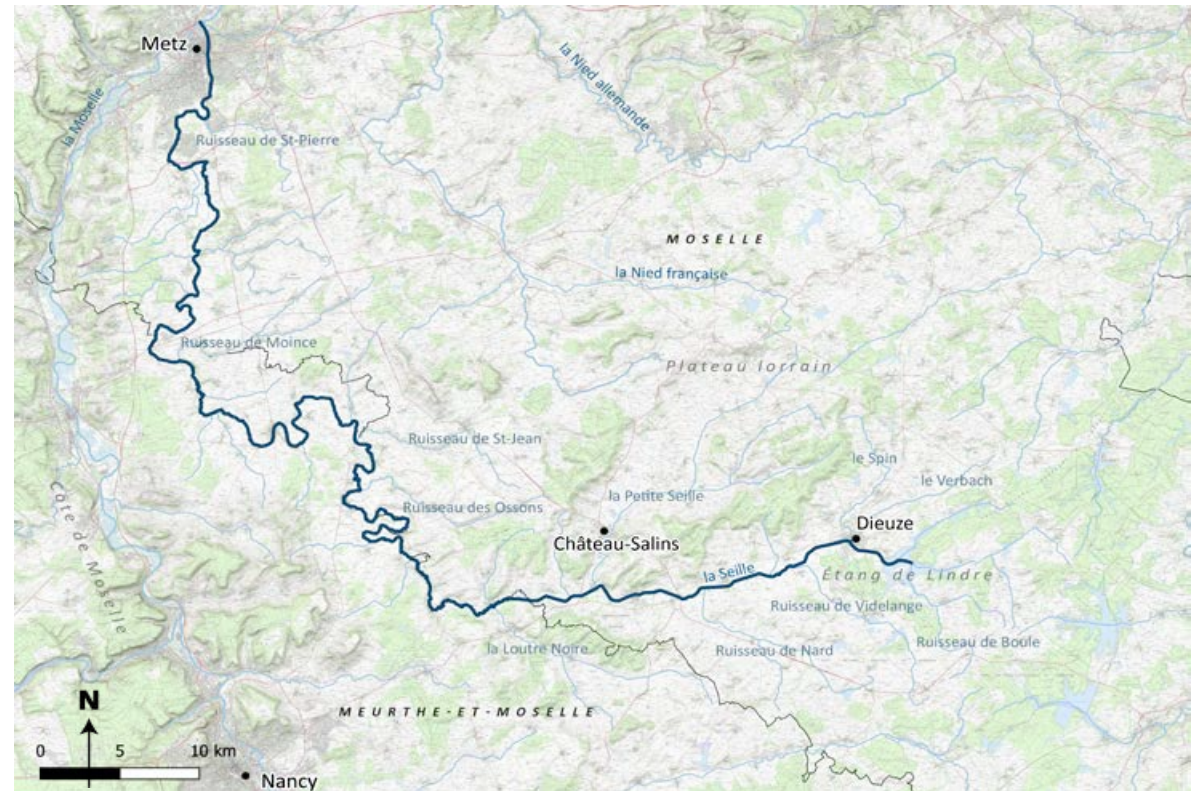
Les points de vigilance



Carte des séquences paysagères



► Le Grand Est et ses paysages : enjeux. DREAL Grand Est (janvier 2018)



Sources : Carte topographique IGN 2021, BD-Carto 2021, DREAL Grand Est 2018

La Seille prend sa source dans l'Étang de Lindre et est un affluent de la Moselle à Metz. Cette vallée traversant le Plateau lorrain s'est créée avec une particularité remarquable. Au cours des âges, des couches de sel se sont déposées dans le fond de la vallée actuelle.

Des mares et des prés salés avec une flore halophile (flore qui vit dans les milieux salés, par exemple la salicorne) en témoignent aujourd'hui. Les communes sont marquées par la présence de la Seille et de l'exploitation du sel (Marsal, Vic-sur-Seille, Dieuze, etc.). Le paysage est principalement rural et agricole. À l'amont, la rivière est à peine perceptible dans le paysage avec une ripisylve quasi-inexistante puis la Seille va prendre de l'ampleur.



La Seille prend naissance avec le ruisseau de Boule mais surtout à sa sortie de l'**Étang de Lindre** dans le **pays des étangs** sur le plateau agricole lorrain.



La Seille et sa vallée permettent de cadrer le **parcellaire agricole** et de présenter le fil de l'eau dans le paysage. La Seille ne compte cependant qu'une ripisylve composée d'**arbres isolés**.

Avec une ripisylve clairsemée, son **intérêt paysager** est affaibli, de plus son cours avait été rectifié pour rendre plus **rectiligne**. A l'aval, son paysage change et la ripisylve est plus présente avec un **tracé sinueux** aux limites de la Côte de Moselle.

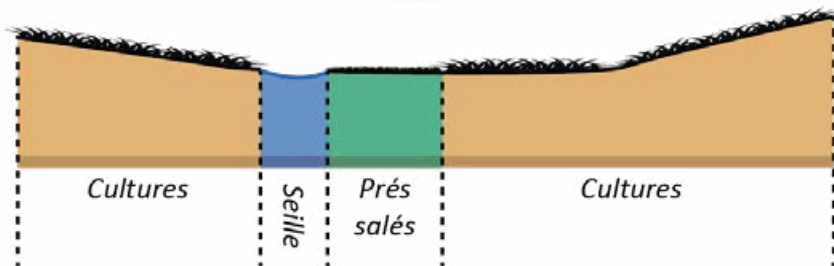


La trace de certains **coteaux** se remarque dans le paysage par la présence de la **forêt** au loin.



La Seille a la particularité de compter de nombreuses **résurgences salées**, ce qui donne un paysage atypique. Les **mares et prés salés** comptent de la flore halophile rappelant les littoraux marins. Le paysage rappelle aussi cette ancienne exploitation **salifère**.

La vallée s'étend dans un **paysage rural** ponctué de petits villages situés à proximité du lit majeur.



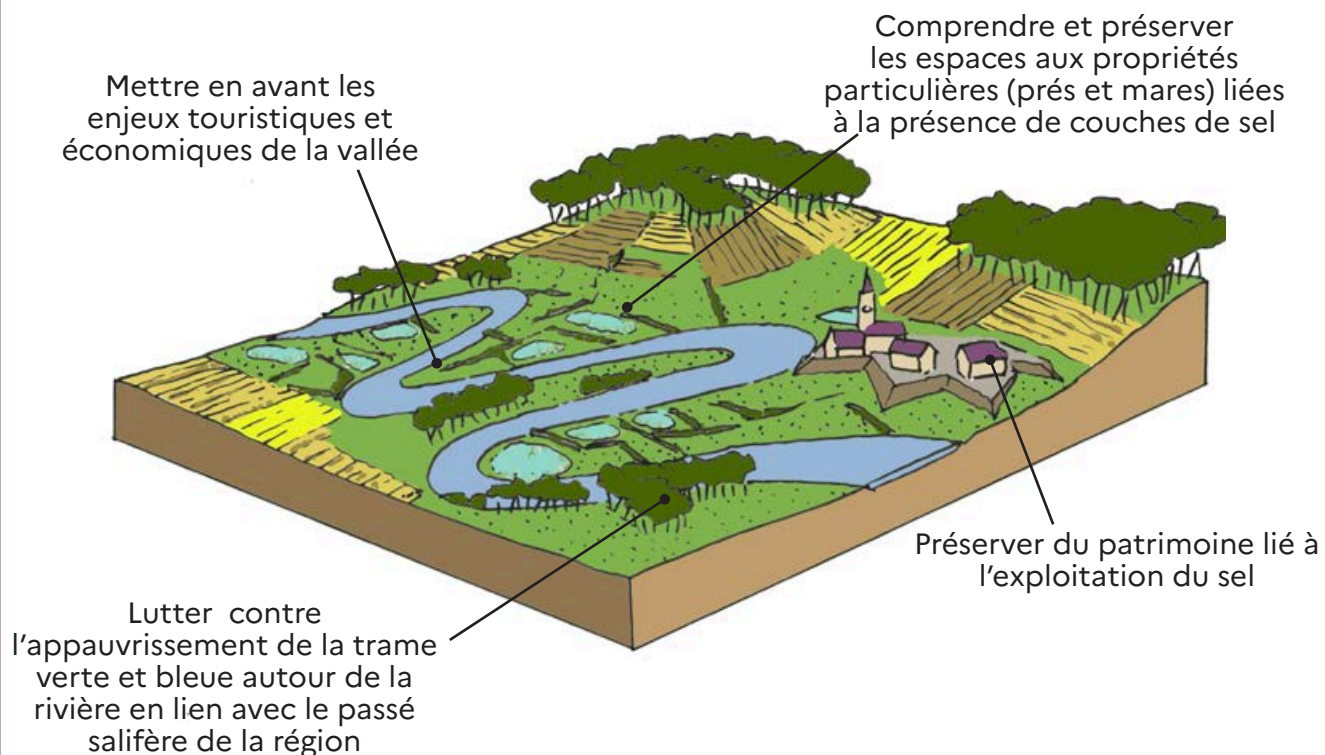
Les motifs paysagers

- La rivière
- Les milieux humides salés
- La vallée salifère
- Les villages et l'exploitation du sel
- Les près et les cultures

Les particularités locales

- Le Pays des étangs
- Le Pays du Saulnois
- Le Parc naturel régional de Lorraine
- La zone Ramsar Étang de Lindre et forêt du Romersberg
- Le site Natura 2000 «Étang de Lindre et Vallée de la Seille»

Les points de vigilance



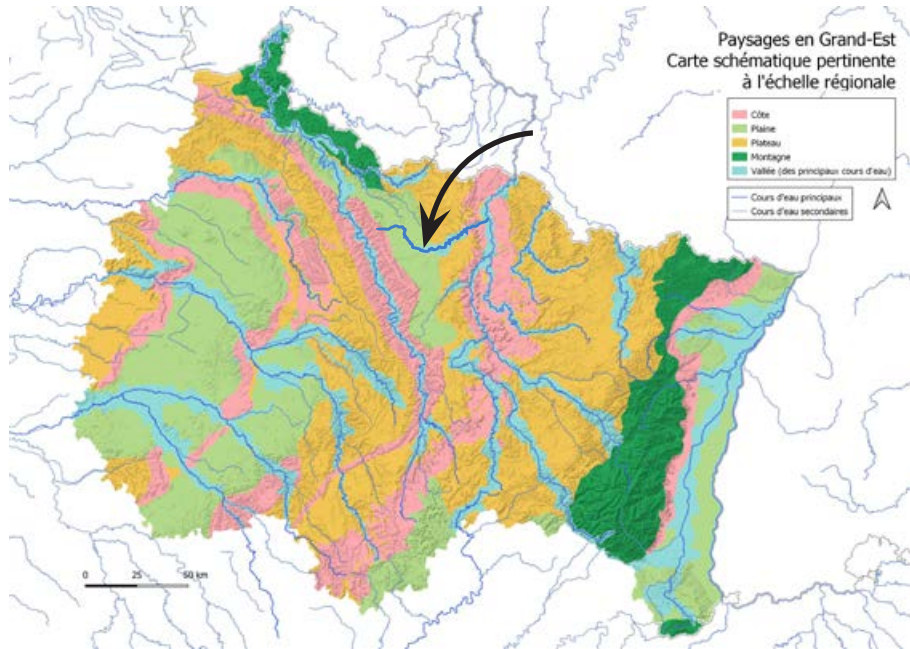
Extrait de la carte d'État-Major de Sarrebourg (IGN-Géoportail 1866)

Le bourg fortifié de Marsal (IGN-Géoportail 2019)



L'Orne, un affluent très industrialisé de la Moselle

► Le Grand Est et ses paysages : enjeux. DREAL Grand Est (janvier 2018)



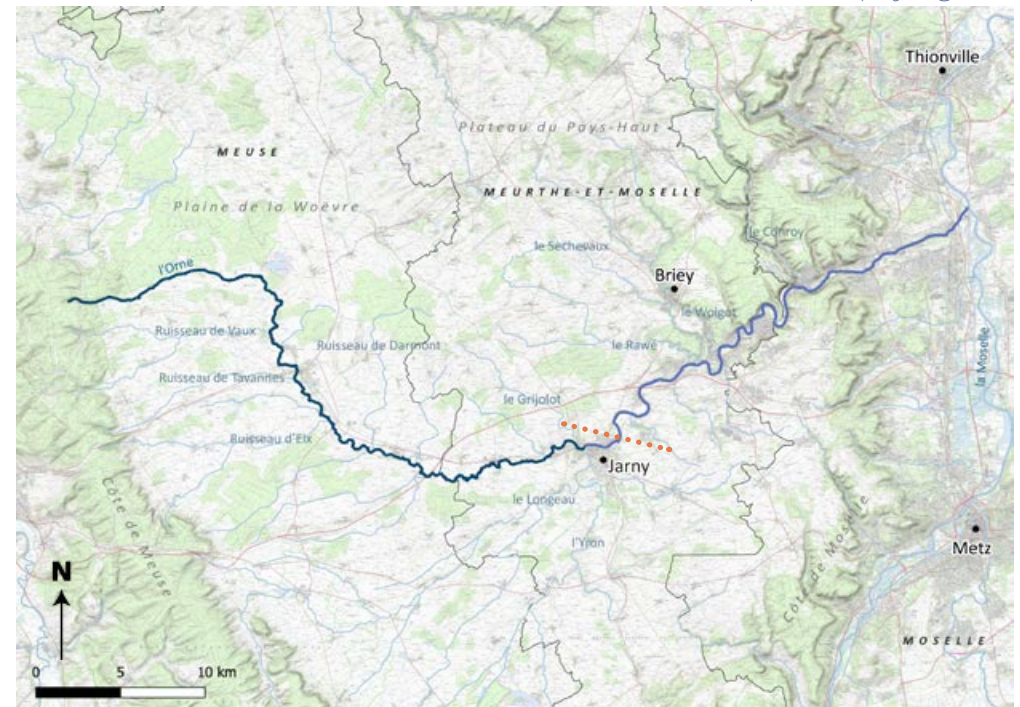
La vallée de l'Orne prend naissance au pied de la Côte de Meuse pour s'écouler vers l'Est en direction de la Moselle. Elle traverse successivement la plaine de la Woèvre, une partie du Pays-Haut et la Côte de Moselle qu'elle scinde en deux.

L'Orne discrète dans la plaine de Woèvre et le plateau du Pays-Haut. A l'amont, la vallée de l'Orne est plane et bordée par quelques arbres formant sa ripisylve. Le paysage alentour alterne entre pâturage et paysage ouvert de grandes cultures.

La vallée habitée et industrialisée dans la Côte de Moselle.

Vers l'aval, le paysage change radicalement, l'Orne tend peu à peu à s'encaisser au contact de la Côte de Moselle et son fond de vallée s'industrialise. Elle est bordée par une urbanisation dense à l'aval de Jarny. La vallée est ponctuée de friches qui atténuent son intérêt paysager.

Carte des séquences paysagères



Sources : Carte topographique IGN 2021, BD-Carto 2021, DREAL Grand Est 2018

- L'Orne discrète dans la plaine de la Woèvre et le plateau du Pays-Haut
- La vallée habitée et industrialisée dans la Côte de Moselle

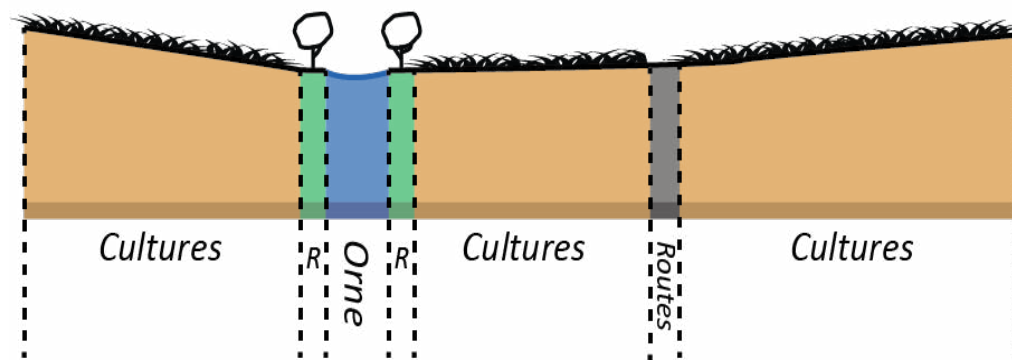
L'Orne fait partie des cours d'eau les plus importants de la région Grand Est, cependant, ces paysages n'ont pas été considérés comme essentiels à l'échelle de la région. (cf. cartographie page 6).

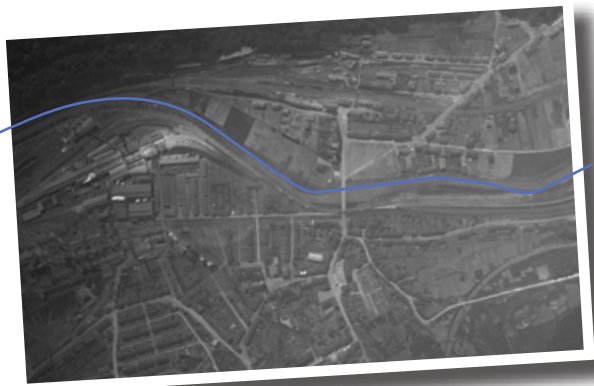


À l'amont, l'Orne traverse une grande **plaine rurale et agricole** dans un paysage d'openfield.



Le lit mineur est bordé par **quelques arbres** et prairies puis par de la **grande culture**. Mais aussi par des **infrastructures** comme des routes et une voie ferrée.

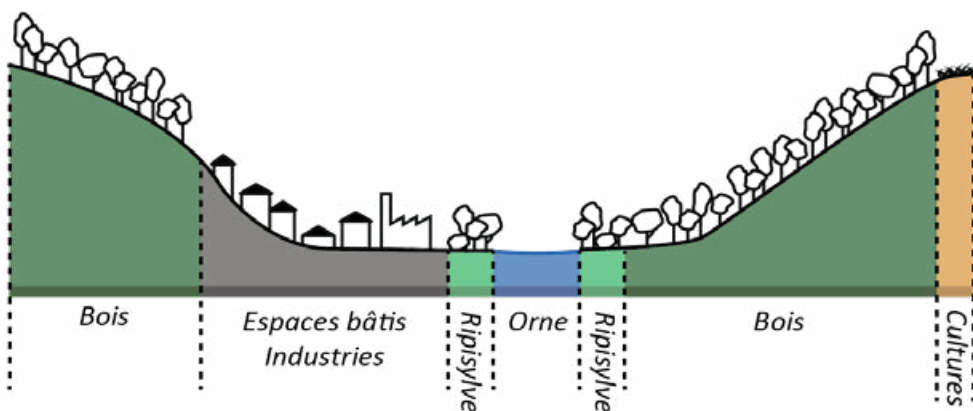




Photographie aérienne de 1928 montrant la dynamique industrielle qui jouait sur le paysage de la vallée (Remonter le temps - IGN)



La **continuité boisée** de la Côte de Moselle descend sur les versants et borde la vallée donnant un cadre **naturel**. Elle referme ce paysage d'eau.



La vallée fortement **encaissée** de l'Orne traverse la côte de Moselle avec une alternance de **larges méandres**. Elle a connu un **essor industriel** avec une industrie en fond de vallée et les **villes-usines** qui s'étendent sur les versants et dominent ce paysage.

Les motifs paysagers

- La rivière
- La vallée plate et encaissée
- La grande culture
- Les villes industrielles
- Les villages ruraux et agricoles

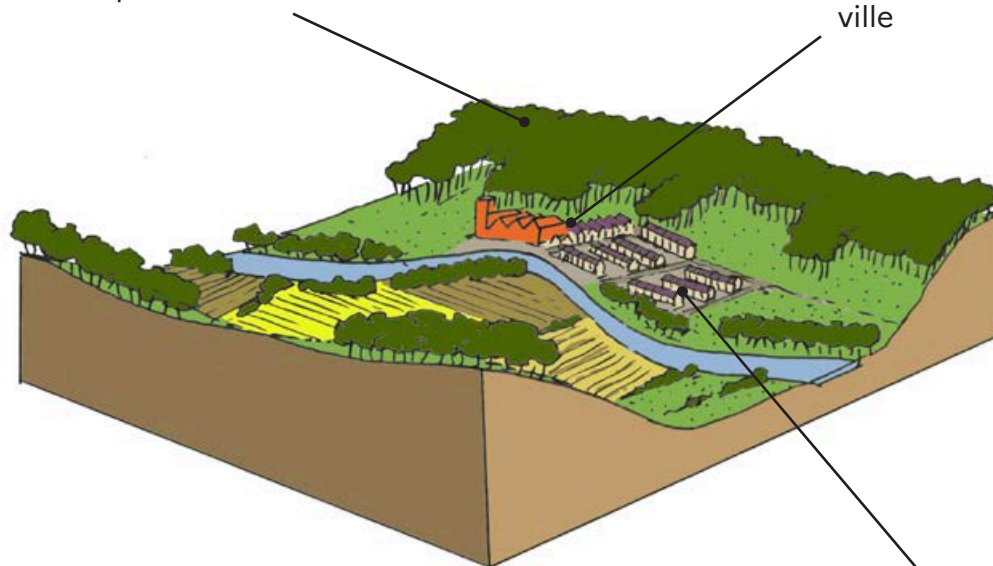
Les particularités locales

- Les cités ouvrières (bassin ferrifère)
- La Réserve naturelle régionale de l'Étang d'Amel
- Le Parc naturel régional de Lorraine

Les points de vigilance

Préserver la covisibilité du cours d'eau depuis les côtes boisées

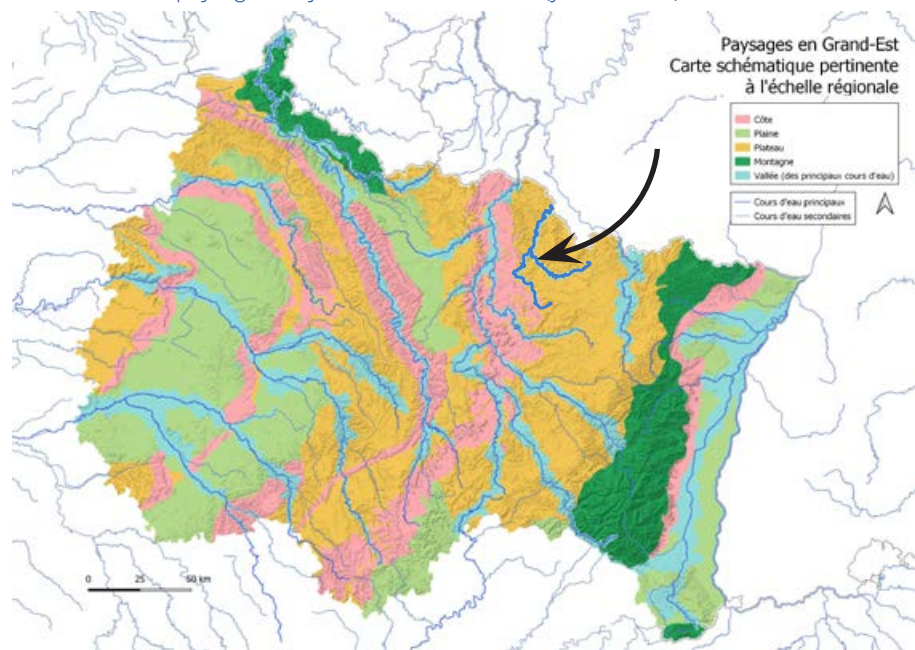
Travailler l'interface rivière-ville



Conserver les continuités écologiques entre le fond de vallée, les espaces urbains et les versants

Les Niefs, des cours d'eau qui traversent de vastes espaces ruraux

► Le Grand Est et ses paysages : enjeux. DREAL Grand Est (janvier 2018)

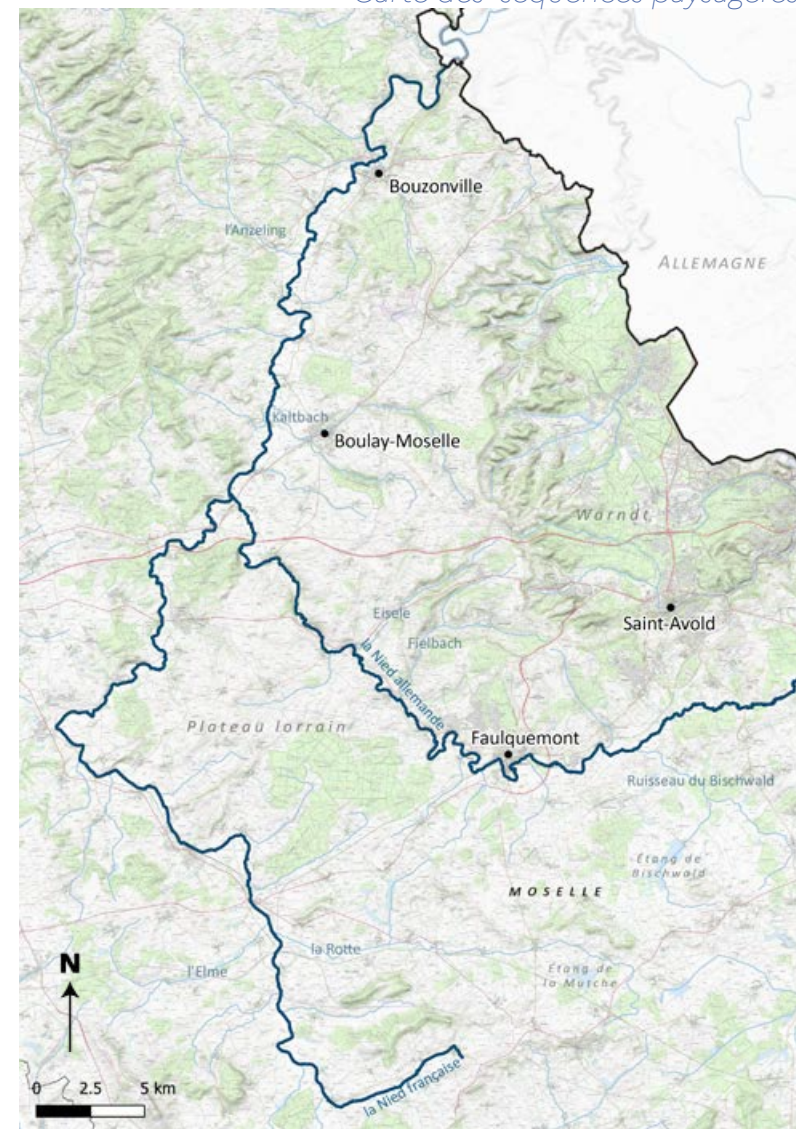


La Nied française et la Nied allemande sont deux cours d'eau qui s'écoulent dans la partie nord du Plateau lorrain. Leurs ripisylves hautes mais peu fournies permettent de les distinguer dans le paysage agricole et d'indiquer leur présence.

Dans ce paysage, on observe que les prairies attenantes sont soumises aux inondations. En crue, la rivière sort de son lit mineur, offrant un paysage remarquable en lien avec l'eau. Les villages et les parcelles agricoles se sont adaptés pour la plupart et se sont déportés sur les rebords de la vallée légèrement encaissée.

Les Niefs se rejoignent à Condé-Northen pour former la Nied réunie jusqu'à la confluence avec la Sarre. Ici, la Nied commence progressivement à s'encaisser dans le plateau et à connaître une urbanisation plus dense liée à la proximité avec l'Allemagne.

Carte des séquences paysagères



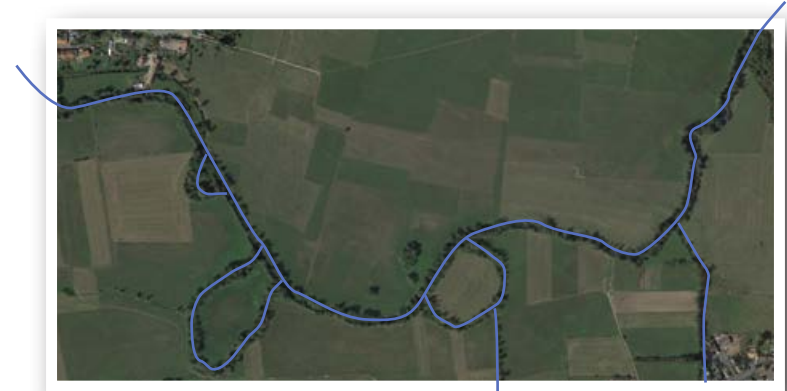
Sources : Carte topographique IGN 2021, BD-Carto 2021, DREAL Grand Est 2018



Les Niefs sont accompagnées de vallées légèrement **encaissées** dans le Plateau lorrain. Vers le Nord, la Nief commence à s'encaisser de plus en plus avant de poursuivre en Allemagne pour rejoindre la Sarre.



Les **cultures** sont présentes sur les zones en hauteur par rapport au lit majeur pour profiter de la ressource en eau sans être inondées.



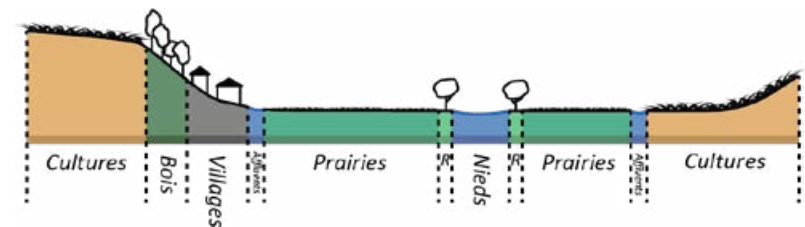
Les Niefs coulent sans avoir été rectifiées. Elles profitent de l'espace disponible pour divaguer dans différents **méandres**.



Des prés et prairies occupent le lit majeur. Ils sont souvent rejoints par de petits **affluents** qui donnent un espace plutôt **humide**.



Une petite **ripisylve** longe les Niefs et permet de les situer dans le paysage.



Les motifs paysagers

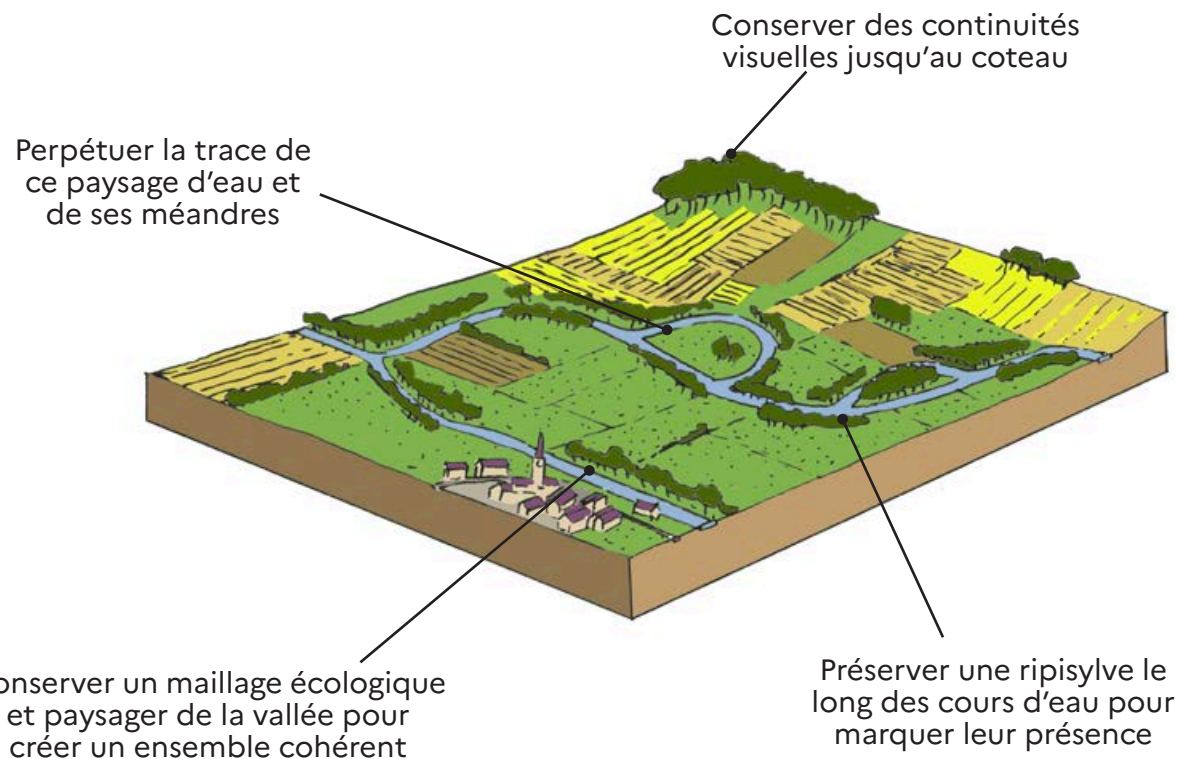
- La rivière et sa ripisylve
- La vallée très peu encaissée
- Les prairies et milieux humides
- Les villages
- Le plateau agricole

Les particularités locales

- Le pays de Nied
- Le site Natura 2000 « Vallée de la Nied réunie »
- Le site Natura 2000 « Secteurs halophiles et prairies humides de la vallée de la Nied »

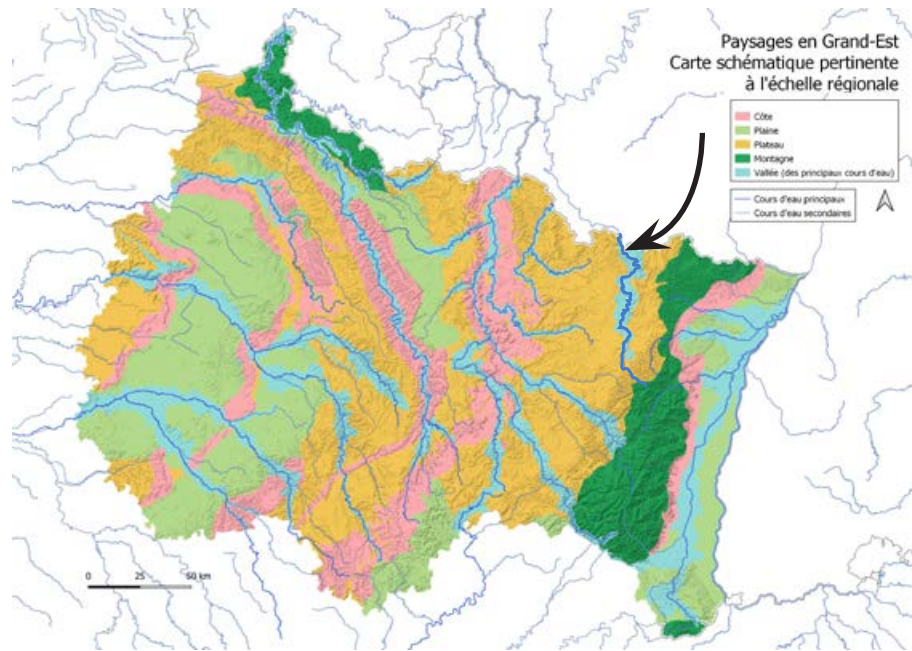
Les points de vigilance

Valoriser l'originalité de ce paysage d'eau, de ses méandres et de ses nombreux affluents



La Sarre, un cours d'eau marqueur de son territoire

► Le Grand Est et ses paysages : enjeux. DREAL Grand Est (janvier 2018)

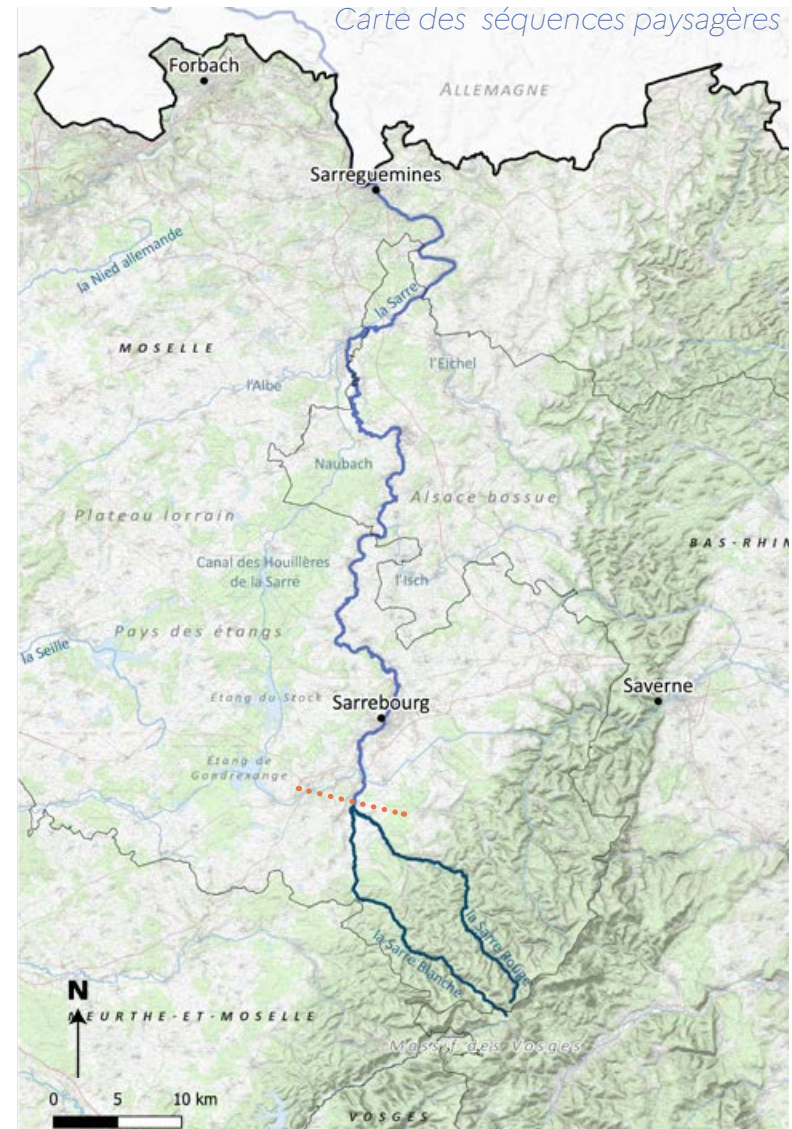


La Sarre résulte de la confluence de la Sarre rouge et de la Sarre blanche, qui prennent elles-mêmes naissance dans les Vosges gréseuses. Deux petites vallées vosgiennes, la Sarre blanche et la Sarre rouge.

Le paysage des vallées est bordé par les versants boisés de la montagne vosgienne. Cette forêt a même tendance à s'étaler dans le fond de la vallée en prenant la place d'anciens pâturages.

La Sarre, entre vallée agricole et urbanisée.

Lorsque la Sarre arrive sur le Plateau Lorrain, l'ambiance paysagère change avec de nombreux petits bourgs le long du cours d'eau. L'agriculture est présente, on trouve quelques champs et surtout des pâturages ovins. Il y a encore la trace des vergers anciens sur les coteaux jardinés de la vallée. Les coteaux permettent d'avoir différents points de vue sur l'ensemble. L'emprise industrielle et urbaine est plus présente dans le Nord. La Sarre est aussi un marqueur qu'on retrouve dans la toponymie du territoire (Sarreguemines, Sarre-Albe, etc.).

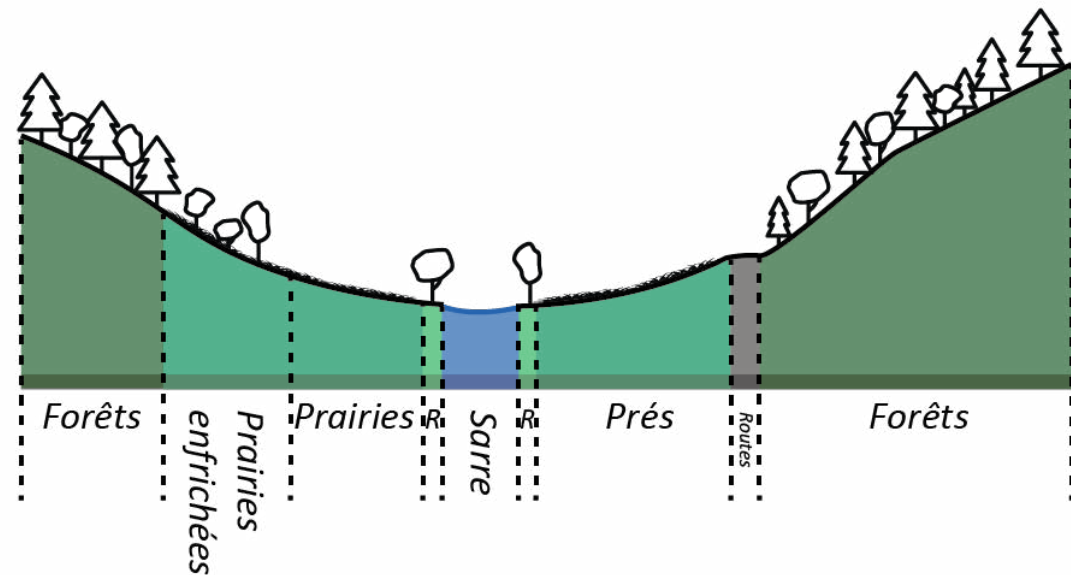


Sources : Carte topographique IGN 2021, BD-Carto 2021, DREAL Grand Est 2018

- Deux petites vallées vosgiennes, la Sarre blanche et la Sarre rouge
- La Sarre, entre vallée agricole et urbanisée



Les deux cours d'eau de la Sarre prennent naissance dans le massif des Vosges. À l'amont, ils creusent le relief dans des **vallées étroites**.



Sur les versants, la présence de la **forêt** s'affirme sur toute la hauteur et commence même à gagner du terrain dans le fond de vallée à la place de **prés ou de prairies** qui s'enfrichent avec le déclin du **pastoralisme**.



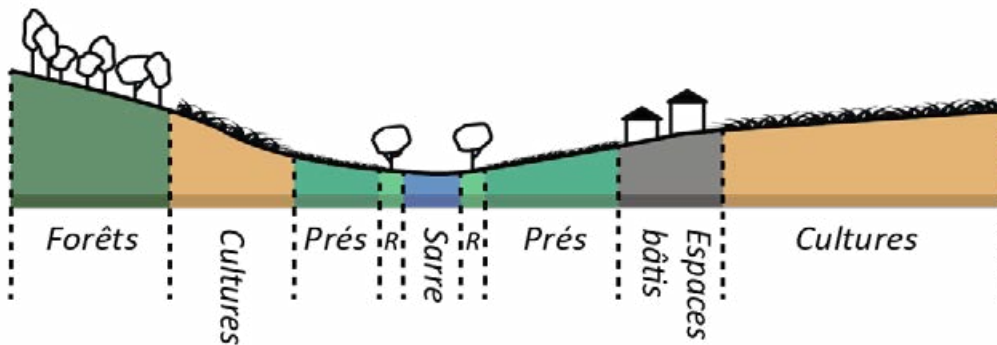
La Sarre traverse de nombreux bourgs qui vont reprendre ce toponyme : **Sarre-Union, Sarreguemines, Sarrebourg**, etc... Le territoire s'identifie à la rivière.



La Sarre réunie se déplace dans une vallée **agricole** progressivement **encaissée** et urbanisée vers le nord. Son cours est aussi plus **sinueux**.



Elle est bordée par une voie ferrée et le canal des Houillères de la Sarre, aujourd'hui mis à profit pour les **loisirs**.



Sur les versants, les bois et les cultures prennent place dans le paysage au dépit de la **déprise des vergers et du pâturage**.

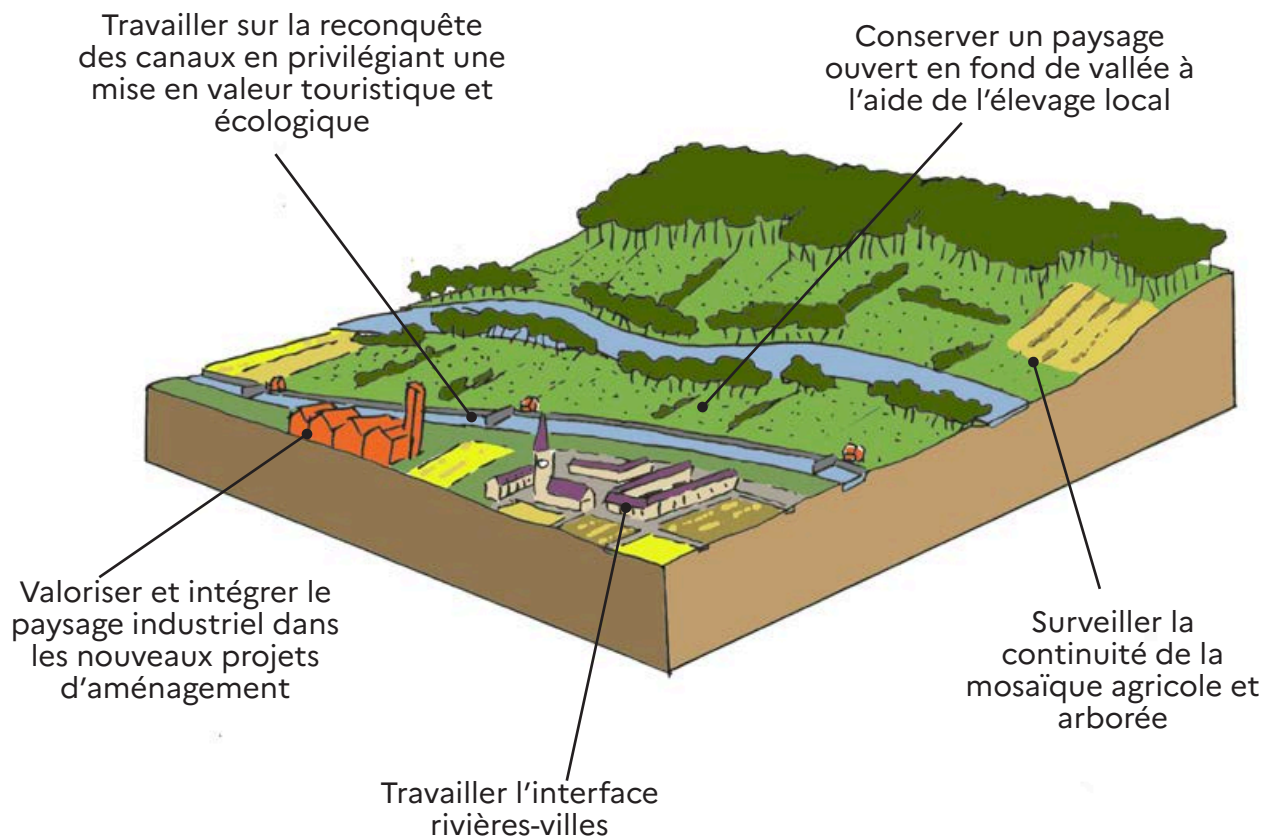
Les motifs paysagers

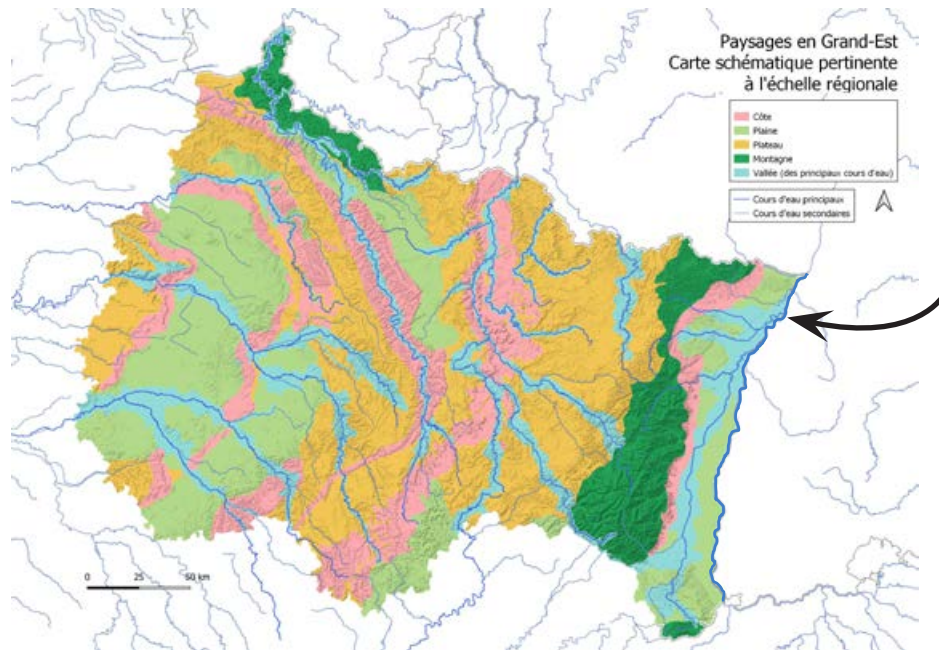
- Les rivières et leurs ripisylves
- La vallée encaissée
- Les prés et les vergers
- Les villages et les villes
- Le plateau agricole

Les particularités locales

- Le site Natura 2000 « Vallée de la Sarre »
- Le pays des étangs
- Les Boucles de la Sarre
- L'Alsace bossue

Les points de vigilance



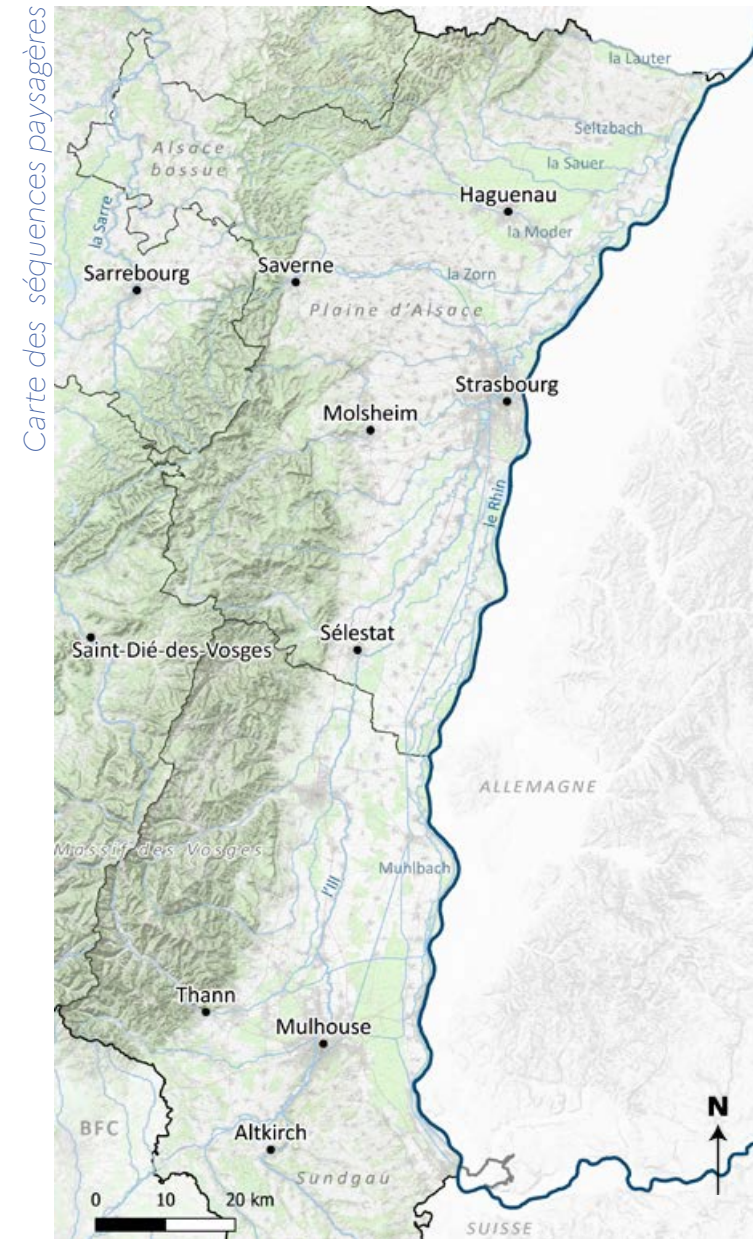


► Le Grand Est et ses paysages : enjeux. DREAL Grand Est (janvier 2018)

Le Rhin, frontière naturelle entre la France et l'Allemagne, est un axe sud-nord majeur au niveau européen. Une succession de faciès paysagers est présent autour du Rhin. Cependant, ce paysage est davantage perceptible vu du ciel. Au sol, le Rhin se fait discret, caché des regards par de grandes forêts alluviales (les rieds) et par ses digues. Il est difficilement visible dès que l'on s'en éloigne.

Le Rhin est une entité entourée à l'ouest par le Massif vosgien, le piémont et la plaine d'Alsace et à l'est par la Forêt noire allemande. Il s'insère dans ce paysage global.

C'est aussi un paysage anthropisé de grande envergure avec de nombreux ports, écluses, centrales hydroélectriques, gravières, bacs, etc.



Sources : Carte topographique IGN 2021, BD-Carto 2021, DREAL Grand Est 2018

Le Rhin est majoritairement **endigué et industrialisé**. Les activités portuaires sont nombreuses.



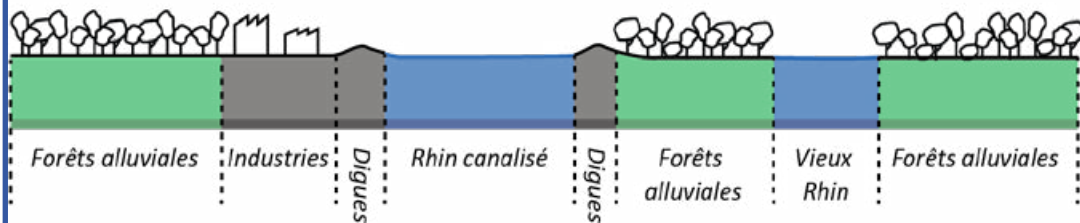
La vallée amont du Rhin est bordée par un **coteau boisé** qui offre des **points de vue** sur le paysage du fleuve.



Dans la plaine, la grande culture laisse place à des **forêts alluviales**. Il y a une succession **linéaire** des paysages (cultures, forêts, Rhin) tout le long du fleuve.



Le Rhin est aussi un espace de **production** avec de nombreuses **gravières** en activité. Après leurs exploitations, certaines sont reconverties pour des **activités ludiques et touristiques**.



Le Rhin connaît un paysage très anthropisé en contraste avec sa partie dite du « **Vieux Rhin** » composée d'îles, de réserves, etc.

Les motifs paysagers

- Le fleuve et les canaux
- La ripisylve et les rieds
- Les milieux humides et les îles
- Les grandes cultures
- Les industries et les activités portuaires

Les particularités locales

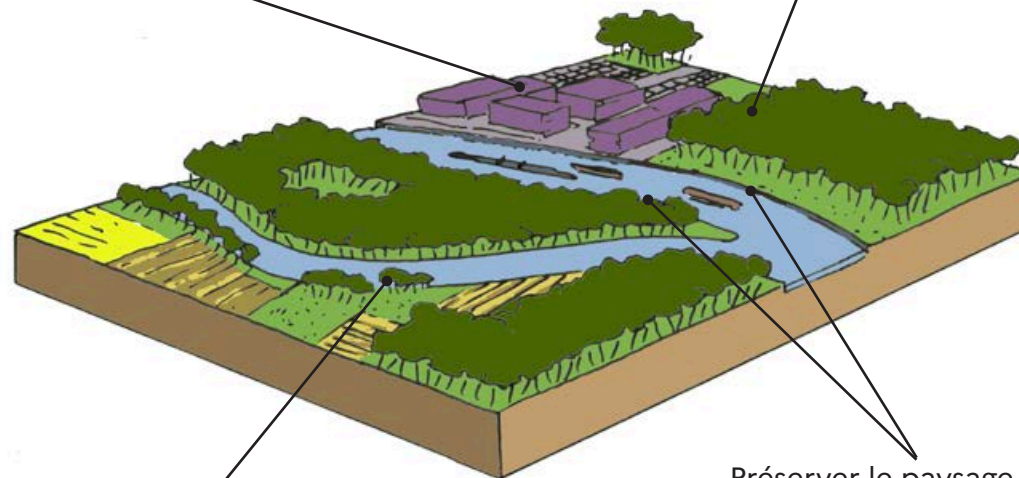
- La zone Ramsar du Rhin supérieur
- Les réserves naturelles nationales (Ile de Rhinau, etc.)
- Le site Natura 2000 « secteur alluvial du Rhin »
- Les sites inscrits des îles du Rhin (« Ile de Kembs-Neuf-Brisach », « Ile de Schoenau-Rhinau », « Marckolsheim », « Artzenheim » et « Baltzenheim »)

Les points de vigilance

Comprendre l'intérêt international de la gestion du fleuve

Intégrer et valoriser le patrimoine industriel existant dans le paysage de la vallée

Conserver les espaces de forêts alluviales le long du Rhin pour garder des zones naturelles

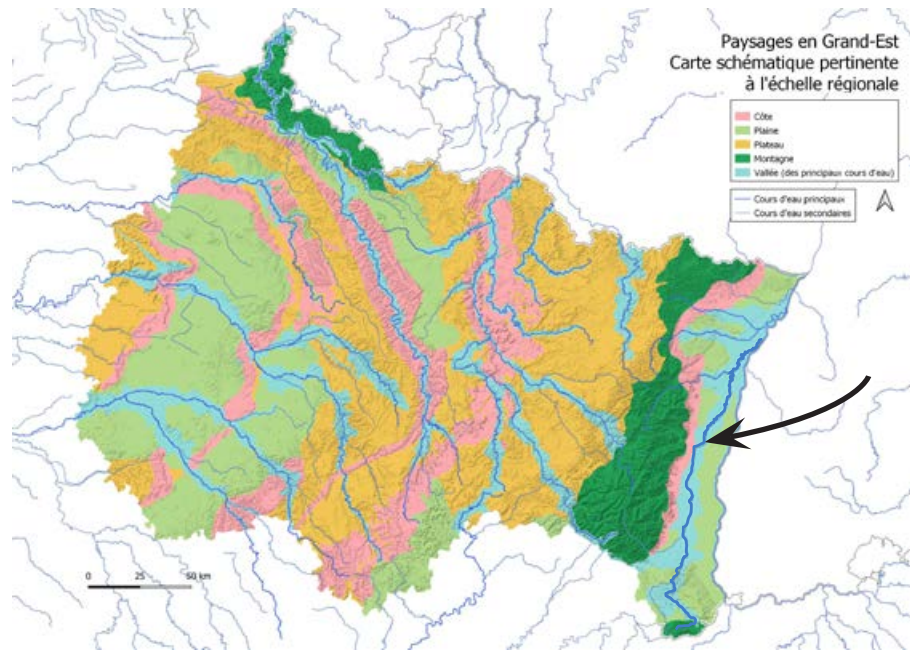


Continuer à s'approprier les berges pour en faire une plus-value touristique

Préserver le paysage de part et d'autre de la frontière

L'Il, un chevelu hydrographique dans la plaine d'Alsace

► Le Grand Est et ses paysages : enjeux. DREAL Grand Est (janvier 2018)



L'Il prend naissance dans le sud de l'Alsace pour s'écouler dans la plaine d'Alsace, là où différents affluents provenant de la partie est du Massif vosgien la rejoignent. Ces affluents creusent le massif et leurs vallées sont perceptibles au loin.

Du sud vers le Nord, l'Il traverse le paysage pour rejoindre le Rhin à Strasbourg en passant par quelques villes comme Altkirch, Mulhouse, Colmar, etc.

La vallée dans le paysage du Sundgau.

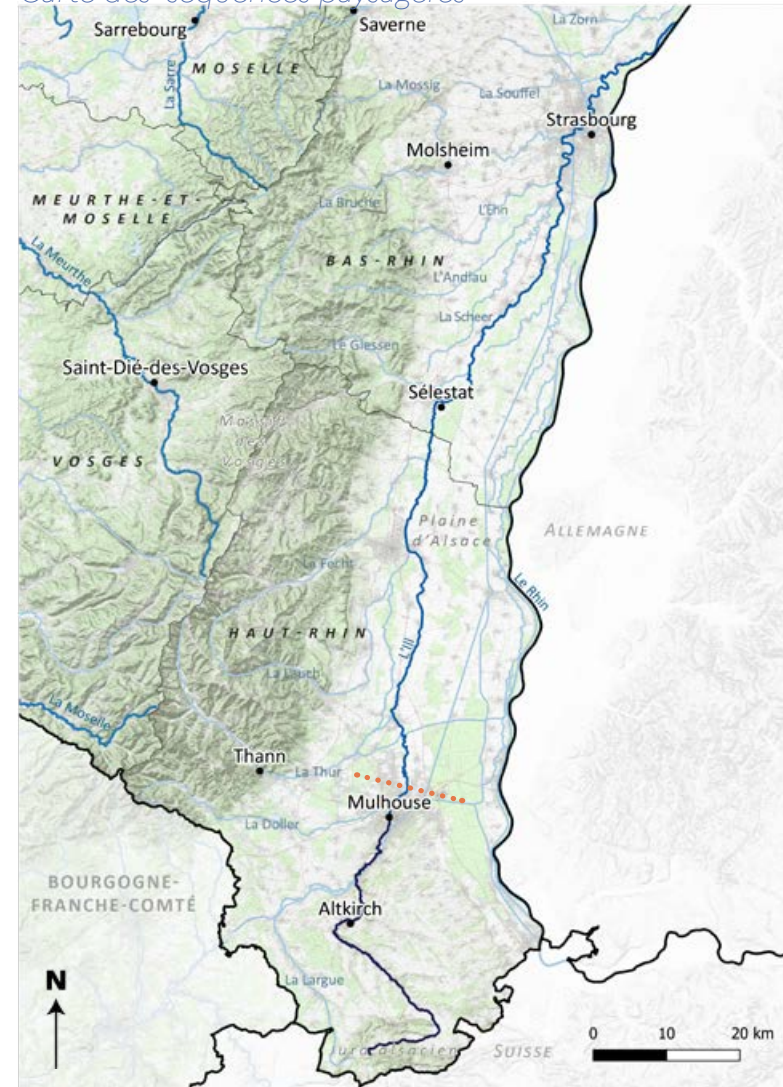
Dans le Sundgau, l'Il se trouve dans une petite vallée bordée par des petits coteaux agricoles. Le paysage est rural et très vallonné.

La vallée dans la plaine d'Alsace.

Plus en aval, l'Il traverse la plaine avec son système agricole intensif et de grande envergure. Elle permet d'y donner une touche de naturalité et d'irrégularité dans ce paysage géométrique.

Ses berges sont parfois endiguées ou bordées par des forêts alluviales.

Carte des séquences paysagères



— La vallée dans le paysage du Sundgau

— La vallée dans la plaine d'Alsace

Sources : Carte topographique IGN 2021, BD-Carto 2021, DREAL Grand Est 2018



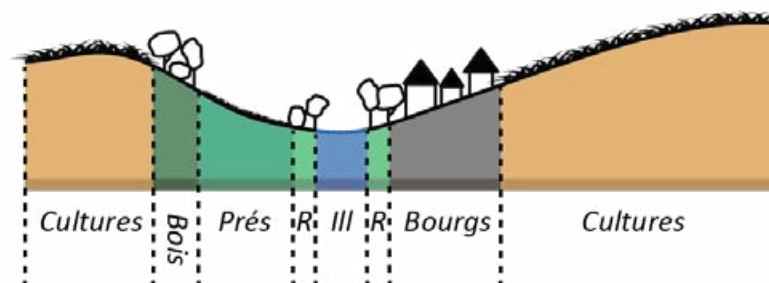
À la source, le paysage de l'III et sa vallée traversent des petits **vallons** caractéristiques de cette région du sud de l'Alsace, le **Sundgau**.



La ripisylve suit le cours d'eau et marque la présence de l'arbre dans ce territoire. Quelques **forêts** sont perceptibles sur les hauteurs tout comme des **vergers**.



Les bourgs s'implantent le long du lit majeur en suivant les axes de communication. Ils sont accompagnés de **prairies** dans le fond de vallée puis par des **cultures** sur les versants.

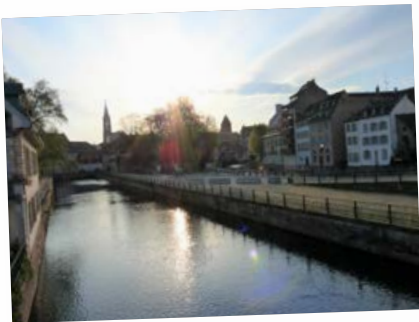




La ripisylve qui borde ces cours d'eau affirme le passage de l'eau et s'entremêle avec les **rieds**, des **forêts alluviales** structurant le paysage de la plaine. Elle est alors dense et luxuriante par endroit.



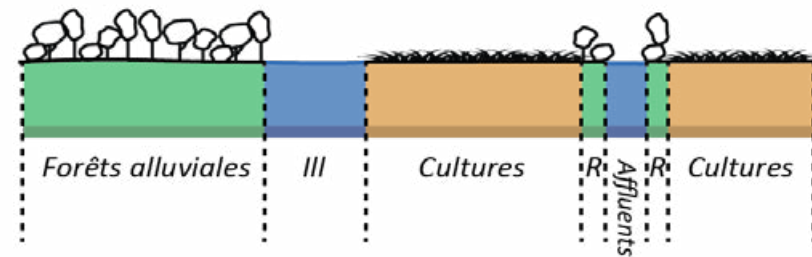
Aux bords des digues, des **couloirs en herbes** longent le cours d'eau avant de retrouver un paysage agricole ou urbanisé. Les digues sont devenues des **lieux de promenade**.



L'III est un cours d'eau qui traverse de nombreuses **villes**, notamment Strasbourg où ses bras sont démultipliés dans la vieille ville.



La présence de nombreux **affluents** donne un **chevelu hydrographique dense** avec des **sinuosités** qui contrastent avec les parcelles agricoles géométriques.



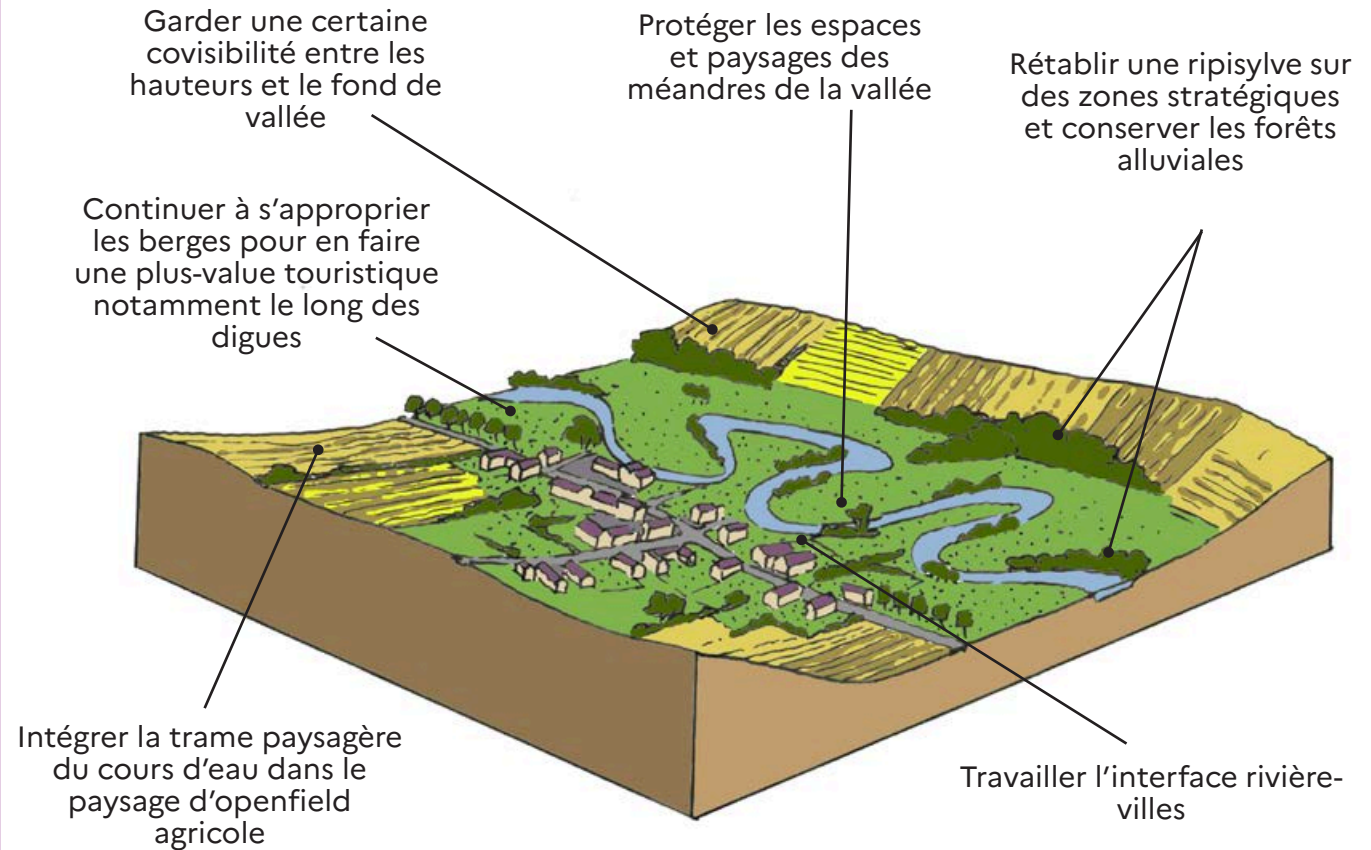
Les motifs paysagers

- La rivière et ses affluents
- La ripisylve
- Les milieux humides et rieds
- Les grandes cultures
- Les bandes enherbées
- Les villes et villages

Les particularités locales

- La réserve biologique dirigée de Niederwald
- Les sites Natura 2000 autour des rieds
- La réserve naturelle régionale du Ried de Sélestat
- Site inscrit Strasbourg : l'III et ses abords

Les points de vigilance



Quelles actions pour conserver le paysage ?

Participer à la reconstruction généralisée de la ripisylve pour prévenir du risque inondation et recréer des continuités écologiques

▶ *Renaturation de la ripisylve de la Meuse à Belleville-sur-Meuse*

Mettre en avant la place du territoire liée au cours d'eau pour donner des clés de lecture du paysage

▶ *L'histoire des rivières alsaciennes*

Intégrer le cours d'eau dans les espaces urbains en évitant l'anthropisation et en privilégiant des milieux humides et des zones d'expansion de crues

▶ *Réaménagement d'un cours d'eau à Herrlisheim*

Continuer à pratiquer la fauche tardive ou le pastoralisme et réduire la fertilisation des sols à proximité des berges

▶ *Gestion extensive des prairies humides du Bischwald*

Améliorer la continuité écologique et paysagère des cours d'eau

▶ *Plan d'action de la continuité écologique Rhin-Meuse*

Valoriser les espaces en friche pour les intégrer au paysage des cours d'eau

▶ *Création du parc de la Seille Jardins Jean-Marie Pelt à Metz*

Réaménager le cours d'eau pour permettre une libre circulation de la faune aquatique et du fond du lit

▶ *Réaménagement du Longeau par le syndicat d'aménagement du Longeau et de la Seigneulle*

Bibliographie - sitographie

- DREAL Grand Est. Le Grand-Est et ses paysages, enjeux. Janvier 2018, 27 p.
- Agence Folléa Gautier. Les Ardennes : vers une politique du paysage. Juin 2000, 239 p.
- Association Nature du Nogentais. Observer, comprendre et préserver la biodiversité en Bassée Auboise, Programme Bassée Vivante. Novembre 2014, 6 p.
- Atlas des paysages d'Alsace. Disponible sur <http://www.paysages.alsace.developpement-durable.gouv.fr>
- Atlas des paysages de Meurthe-et-Moselle. Disponible sur <http://vivrelespaysages.cg54.fr>
- Bureau de Recherches Géologiques et Minières. Carte géologique harmonisée du département de la Marne, notice géologique, rapport final. Août 2007, 117 p.
- Carte générale Grand-Est. Disponible sur http://carto.geo-ide.application.developpement-durable.gouv.fr/1188/carte_globale_R44.map
- Conseil Général et Agence de l'eau Rhin- Meuse. Guide des arbres et arbustes des bords de rivières, réhabilitation et gestion des boisements alluviaux de Haute-Alsace, 1999, 36 p.
- Conseil régional du Grand-Est. Schéma Régional d'Aménagement, de Développement durable et d'Égalité des Territoires du Grand-Est. Novembre 2019, 265 p.
- Direction de l'environnement, de l'aménagement et du logement Grand-Est (DREAL Grand Est). Généralités sur les zones humides dans la région Grand-Est, définitions, références réglementaires et connaissances disponibles. Décembre 2017, 53 p.
- Direction Départementale des Territoires de l'Aube, Agence Folléa Gautier. Référentiel des paysages de l'Aube. Octobre 2011, 265 p.
- Direction Départementale des Territoires de la Haute-Marne, Agence Folléa Gautier. Référentiel des paysages de la Haute-Marne. Février 2016, 374 p.
- Direction Départementale de l'Équipement des Ardennes, Airele, Lecomte & Garnerone Paysagistes. Plan de paysage éolien, département des Ardennes. Octobre 2007, 119 p.
- Géoportail. Disponible sur <https://www.geoportail.gouv.fr>
- Grand Est, Réserves Naturelles de France. Disponible sur <http://www.reserves-naturelles.org/grand-est>
- Ministère de la Transition Écologique. Objectif paysages. Disponible sur <https://objectif-paysages.developpement-durable.gouv.fr>
- Inventaire National du Patrimoine Naturel. Disponible sur <https://inpn.mnhn.fr/accueil/index>
- Parc Naturel Régional des Ardennes. Disponible sur <https://www.parc-naturel-ardennes.fr>
- Parc Naturel Régional de la Montagne de Reims. Disponible sur <https://www.parc-montagnedereims.fr/>
- PNR Forêt d'Orient. Parc Naturel Régional de la Forêt d'Orient - Grands Lacs de Champagne. Disponible sur <https://www.pnr-foret-orient.fr>
- Parc naturel Régional des Ardennes. Plan paysage du Parc Naturel Régional des Ardennes. Bocage, décembre 2013, 254 p.
- Région Champagne-Ardenne. Atlas des paysages de la région Champagne-Ardenne. 2002, 280 p.
- Région Champagne-Ardenne. Schéma Régional de Cohérence Écologique de la région Champagne-Ardenne. 2014, 4 tomes, 208 p.
- SOULAT J., CARRERE P. et BONSACQUET E. *Les services écosystémiques des prairies, importance et stratégies de maintien*. 2018, 24 p.

Glossaire

Définitions

Covisibilité : Deux éléments mis en relation par un même regard.

Gestion durable : Permettre un développement économique compatible avec un accès à une eau de qualité pour tous, tout en protégeant les milieux et la biodiversité. (Eaufrance)

Gravière : Lieu d'extraction d'alluvions à proximité de cours d'eau. (CNRTL, 2012)

Intervisibilité : Fait qu'un point soit visible à partir d'un autre point.

Lit majeur : Zone d'expansion de crues. Il s'agit d'une zone ponctuellement inondable où l'installation d'activités humaines et d'infrastructures est soumise à un risque naturel. (Futura, 2020)

Lit mineur : Zone où les eaux s'écoulent en temps normal. Ce lit est délimité par une ripisylve. (Futura, 2020)

Renaturation : Processus de modification d'une portion de l'espace ou d'un paysage sous l'effet d'une extension de l'occupation par des éléments naturels. (Pech, 2014)

Ripisylve : Ensemble des formations boisées (arbres, arbustes, buissons) qui se trouvent aux abords d'un cours d'eau. Du latin ripa «rive» et silva «forêt». (Futura, 2020)

OAP (Orientations d'Aménagement et de Programmation) : au sein du Plan Local d'Urbanisme (PLU, PLUi), les OAP expriment de manière qualitative les ambitions et la stratégie d'une collectivité territoriale en termes d'aménagement.

Paysage : Partie de territoire, telle que perçue par les habitants du lieu ou les visiteurs, qui évolue dans le temps sous l'effet des forces naturelles et de l'action des êtres humains. (Convention européenne du paysage, 2000)

Paysage sonore : Ensemble des sons audibles dans un environnement localisé. Chaque endroit se caractérise par un paysage sonore particulier résultant de la mise en interaction de tous les sons disponibles.

Paysages ouverts/fermés : Un paysage est ouvert lorsque la vue peut se développer largement, à l'inverse d'un paysage fermé où elle est réduite, interceptée par un écran minéral ou végétal, naturel ou construit (Geoconfluences).

Site inscrit et site classé (au titre du code de l'environnement, articles L341-10 à 22) : ce sont des sites dont la conservation ou la préservation présente un intérêt général du point de vue pittoresque, historique, scientifique, artistique ou légendaire. Le périmètre inscrit ou classé constitue une Servitude d'Utilité Publique.

TVB : les Trames Vertes et Bleues (article L.371-1 du code de l'environnement) sont constituées de l'ensemble des corridors écologiques et des réserves de biodiversité. Elles font l'objet d'une politique de protection et de reconstitution.

Zone humide : Terrains, exploités ou non, habituellement inondés ou gorgés d'eau douce, salée ou saumâtre de façon permanente ou temporaire, ou dont la végétation quand elle existe, y est dominée par des plantes hygrophiles pendant au moins une partie de l'année. (Code de l'environnement).

Liste des abréviations

PNR : Parc naturel régional

RNN : Réserve naturelle nationale

ZNIEFF : Zone naturelle d'intérêt écologique, faunistique et floristique

Collection « Le Grand Est et ses paysages essentiels » :

▶ **volet 1 : « Paysages des cours d'eau »**

▶ **volet 2 : « L'horizon des côtes »**

▶ **volet 3 : « Paysages agricoles »**

▶ **volet 4 : « Les forêts »**

Rédaction

Valérie Chapellière, Thierry Douillard, Hélène Gaudin, Hervé Laurendeau, Mona Le Fur,
Flore Marchand, Bertrand Paulet, Samantha Philippe, Christel Poinas, Guillaume Quemper,
Marie-Amélie Simard, Anne Weisse

Conception graphique & maquette

Mona Le Fur, Marie-Amélie Simard, Hari Bourion, Méjane Mangenot

Document édité par la

Direction Régionale de l'Environnement, de l'Aménagement et du Logement du Grand Est

Crédits photos et illustrations ©

DREAL Grand Est, service eau, biodiversité et paysages

Wikimédia Commons

Institut géographique national - Géoportail

Date de parution

Juin 2024

**Direction régionale de l'environnement,
de l'aménagement et du logement Grand Est**

2 rue Augustin Fresnel - CS 95 038
57071 METZ Cedex 03

Téléphone : 03 87 62 81 00

Contact : sebp.dreal-grand-est@developpement-durable.gouv.fr

www.grand-est.developpement-durable.gouv.fr/



**PRÉFET
DE LA RÉGION
GRAND EST**

*Liberté
Égalité
Fraternité*

**Direction régionale
de l'environnement,
de l'aménagement
et du logement**