

Territoires et Finances

PRINCIPAUX RATIOS FINANCIERS DES COMMUNES
ET INTERCOMMUNALITÉS EN **2023**





Périmètre de l'étude et méthodologie	P. 3
Fiche communes de moins de 500 habitants	P. 4-5
Fiche communes de 500 à 2 000 habitants	P. 6-7
Fiche communes de 2 000 à 3 500 habitants	P. 8-9
Fiche communes de 3 500 à 10 000 habitants.....	P. 10-11
Fiche communes de 10 000 à 30 000 habitants.....	P. 12-13
Fiche communes de 30 000 à 100 000 habitants	P. 14-15
Fiche communes de plus de 100 000 habitants	P. 16-17
Fiche groupements à fiscalité propre.....	P. 18-19

Principaux ratios financiers des communes par strate démographique et appartenance intercommunale : un outil au service de la construction budgétaire

Cette onzième publication de Territoires et Finances, fruit du partenariat entre La Banque Postale et l'Association des maires de France et des présidents d'intercommunalité regroupe **huit fiches** : sept consacrées aux communes en fonction de leur strate démographique et une aux groupements à fiscalité propre (GFP).

Les budgets sont analysés à travers **quatre principaux thèmes** : les dépenses, les recettes, le financement des investissements ainsi que des éléments sur la dette et la trésorerie. Une dernière partie est consacrée cette année à l'analyse des budgets annexes en fonction de leur activité.

Ce document décrit **les spécificités propres à chaque strate démographique**. Ainsi, **le niveau des dépenses** en euros par habitant (hors remboursements de dette) augmente avec la taille de la commune (de 1 145 euros pour les communes entre 500 à 2 000 habitants jusqu'à 1 971 euros pour la strate 30 000 - 100 000 habitants). Les strates aux opposés ont des niveaux de dépenses légèrement différents avec 1 218 euros pour la strate la plus petite (- 500 habitants) et 1 674 euros de dépenses par habitant pour la plus grande (+ 100 000 habitants). Les différences observées se retrouvent **au niveau des recettes**, avec une structure qui peut sensiblement varier

en fonction de l'appartenance intercommunale du fait de reversements fiscaux plus ou moins importants. **Le niveau de la dette et de la trésorerie** est également révélateur des différences inhérentes aux strates de population. Ainsi, alors que le ratio de l'encours de dette rapporté à la population augmente avec la taille de la commune, celui de la trésorerie en jours de dépenses, à l'inverse, diminue.

Cette année, **ce numéro met l'accent sur les budgets annexes (BA) des communes et groupements à fiscalité propre, en les décomposant en fonction de leur activité**. Ainsi, au sein des communes de moins de 10 000 habitants, les BA consacrés à l'eau et à l'assainissement représentent entre 60 % et 20 % du nombre des BA et pèsent pour plus de la moitié des dépenses d'investissement. Pour les communes de plus de 10 000 habitants, les BA consacrés aux activités sociales, culturelles et sportives ainsi que ceux liés à l'habitat, aux commerces et aux zones industrielles et commerciales prennent le pas. Il est également intéressant de constater que si certaines activités se traduisent surtout par des dépenses d'investissement et de la dette (eau, habitat), d'autres font surtout l'objet de dépenses de personnel (tourisme, activités scolaires).

NOMBRE DE COMMUNES ET POPULATION PAR STRATE ET APPARTENANCE INTERCOMMUNALE

Strate démographique de la commune et appartenance intercommunale	Population en millions	En % du total	Nombre de communes	En % du total
1 Moins de 500 hab. dont appartenant à :	4,095	6,2 %	18 126	51,9 %
CC	3,402		15 564	
CA	0,635		2 358	
CU ou Mét.	0,011		37	
Communes isolées	0,047		167	
2 De 500 à 2000 hab. dont appartenant à :	11,134	16,7 %	11 275	32,3 %
CC	7,486		7 789	
CA	3,148		3 038	
CU ou Mét.	0,493		442	
Communes isolées	0,007		6	
3 De 2000 à 3500 hab. dont appartenant à :	6,002	9,0 %	2 288	6,5 %
CC	3,349		1 281	
CA	2,132		808	
CU ou Mét.	0,522		199	
4 De 3500 à 10000 hab. dont appartenant à :	12,630	19,0 %	2 213	6,3 %
CC	5,471		996	
CA	4,731		824	
CU ou Mét.	2,394		386	
Communes isolées	0,035		7	
5 De 10000 à 30000 hab. dont appartenant à :	12,453	18,7 %	756	2,2 %
CC	2,153		158	
CA	6,098		355	
CU ou Mét.	4,202		243	
6 De 30000 à 100000 hab. dont appartenant à :	12,022	18,1 %	245	0,7 %
CC	0,049		1	
CA	6,315		133	
CU ou Mét.	5,657		111	
7 Plus de 100000 hab. (hors Paris) dont appartenant à :	8,176	12,3 %	41	0,1 %
CC	0		0	
CA	0,791		6	
CU ou Mét.	7,385		35	

France entière hors Paris - DGFIP 2023.

Sigles : BA : budgets annexes
BP : budget principal
CA : communauté d'agglomération
CC : communauté de communes

CU : communauté urbaine
EPCI : établissement public de coopération intercommunale
FA : fiscalité additionnelle

FCTVA : fonds de compensation de la TVA
FPU : fiscalité professionnelle unique
GFP : groupement à fiscalité propre
Mét. : métropole

Précisions méthodologiques

Les données budgétaires sont issues des comptes 2023 de la DGFIP (budgets principaux sauf mention contraire). Elles concernent la France entière hors Paris et hors communes isolées. La population utilisée pour les euros par habitant est la population INSEE du fichier DGF de l'année 2023.

L'épargne nette est égale au solde de la section de fonctionnement moins les remboursements d'emprunts. Les cessions (compte 775) sont comptabilisées en recettes d'investissement. Le taux apparent de la dette est calculé avec le compte 66 (charges financières). La trésorerie en jours de dépenses correspond à la trésorerie au 31/12 rapportée aux dépenses réelles totales hors remboursements de dette sur 360 jours. Les dépenses d'équipement correspondent aux comptes 20 (hors 204), 21 et 23. La décomposition des budgets annexes par activité a été réalisée sur la base des codes CACTI fournis dans les bases comptables de la DGFIP.

Avertissement

Les moyennes cachent des disparités au sein d'une même strate et certaines catégories de regroupement (en fonction de l'appartenance intercommunale) peuvent contenir un nombre limité de communes et doivent donc être analysées avec prudence.

Les données figurant dans le présent document sont fournies à titre indicatif et ne constituent pas un engagement de La Banque Postale et de l'AMF. Ce document est fourni à titre informatif. La reproduction totale ou partielle du présent document doit s'accompagner de la mention La Banque Postale - AMF.

COMMUNES DE MOINS DE 500 HABITANTS

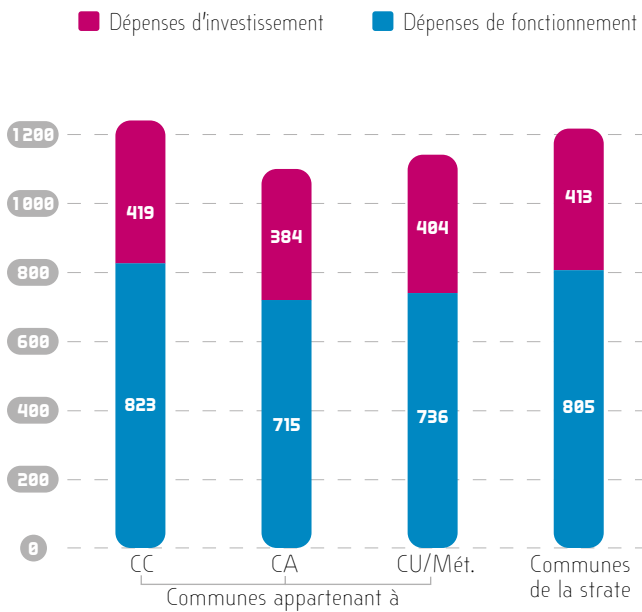
4,1 M d'hab.
soit **6,2 %** de la population française
(hors Paris)

18 126 communes
soit **51,9 %** des communes

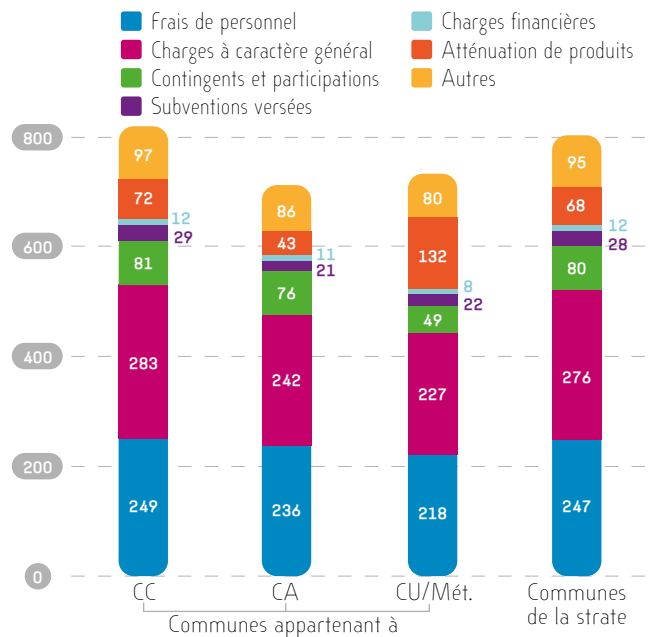
6,8 %
des dépenses communales
d'équipement (hors Paris)

DÉPENSES (2023)

Dépenses hors dette
(en € / hab.)

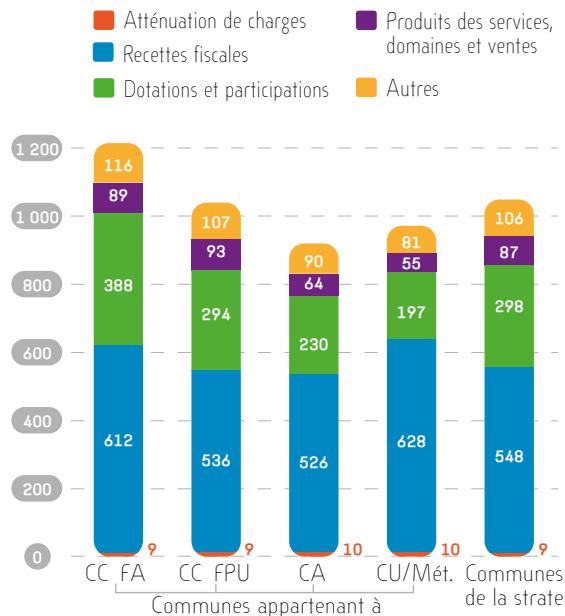


Dépenses de fonctionnement
(en € / hab.)

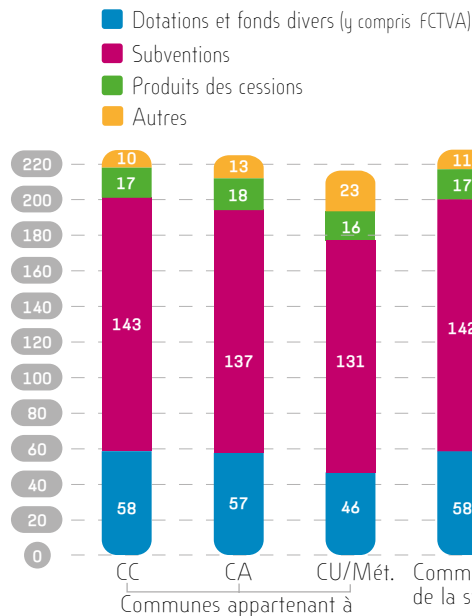


RECETTES (2023)

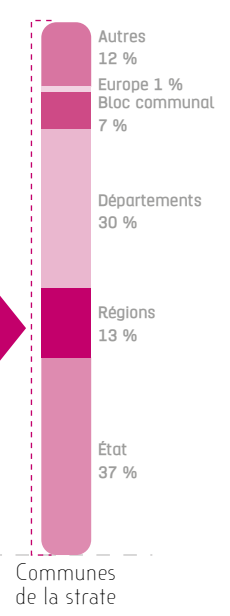
Recettes de fonctionnement
(en € / hab.)



Recettes d'investissement
hors emprunts (en € / hab.)



Subventions reçues
selon la provenance



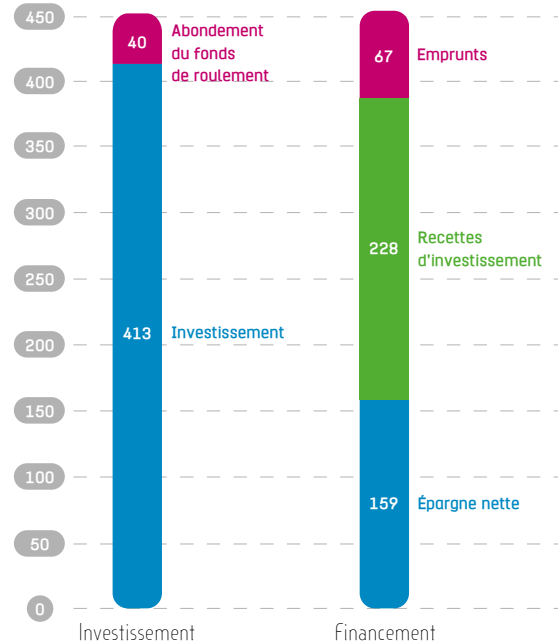


7 404 budgets annexes

représentant un budget de **87 € par habitant** et un encours de dette de **125 € par habitant**

FINANCEMENT DES INVESTISSEMENTS (2023)

Modalités de financement des investissements pour les communes de la strate (en € / hab.)

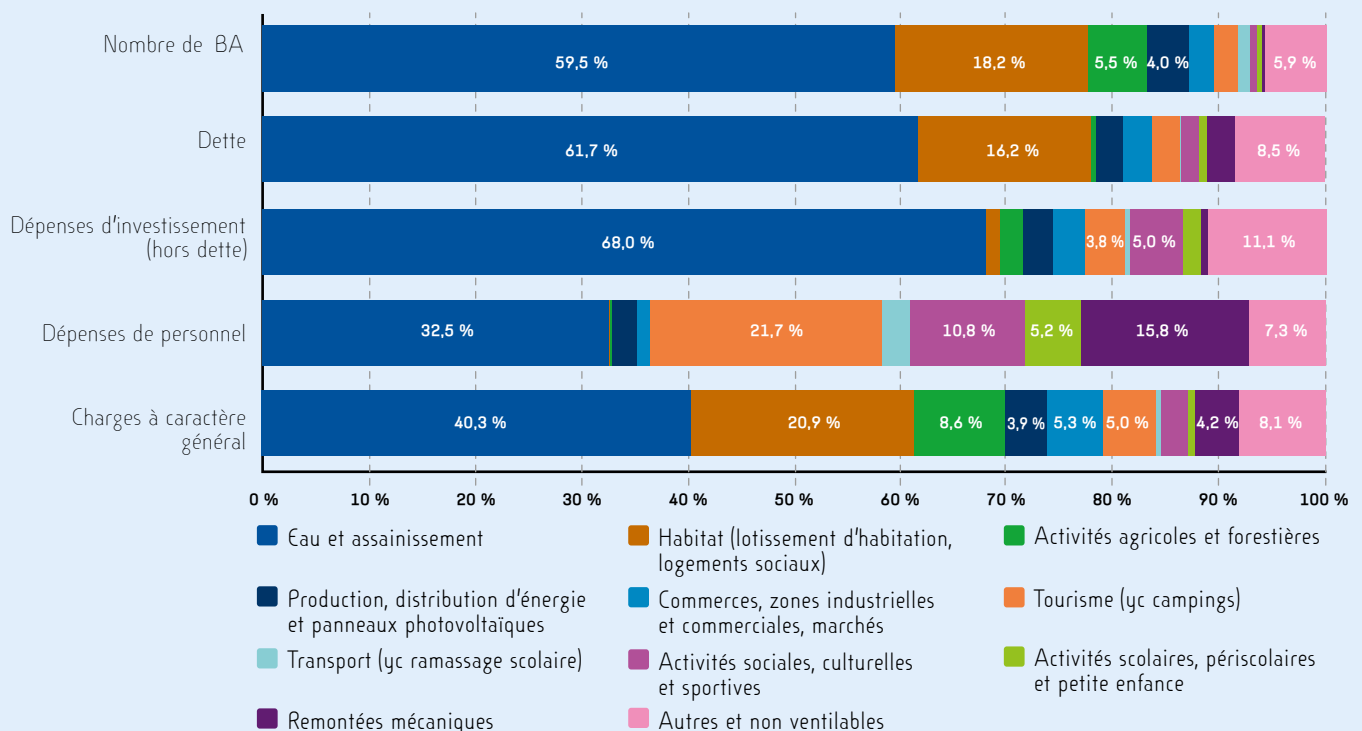


Principaux ratios sur la dette et la trésorerie en fonction de l'appartenance intercommunale

	CC	CA	CU / Mét.	Com. de la strate
Encours de dette au 31/12/23 en € / hab.	558	505	438	548
Dette / épargne brute (en années)	2,2	2,5	1,9	2,3
Dette / recettes de fonctionnement	52,0 %	54,9 %	45,1 %	52,3 %
Charges financières / encours au 01/01/23	2,1 %	2,1 %	1,7 %	2,1 %
Trésorerie au 31/12/23 en jours de dépenses	343	310	458	340

DÉTAILS DES BUDGETS ANNEXES 2023

Décomposition des dépenses et de la dette des budgets annexes par activité



Clé de lecture : 59,5 % des budgets annexes sont consacrés à l'eau et l'assainissement et cette activité porte 61,7 % de la dette des BA, 68,0 % des investissements, 32,5% des dépenses de personnel et 40,3 % des charges à caractère général.

COMMUNES DE 500 À 2 000 HABITANTS

11,1 M d'hab.

soit 16,7 % de la population française (hors Paris)

11 275 communes

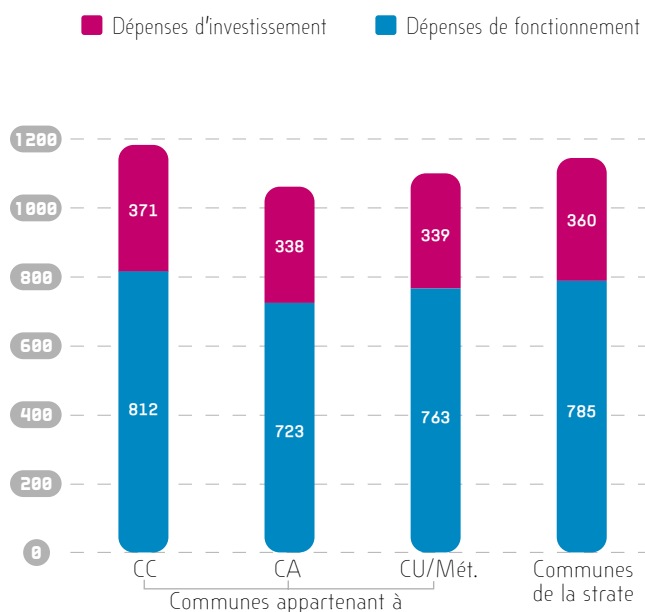
soit 32,3 % des communes

16,1 %

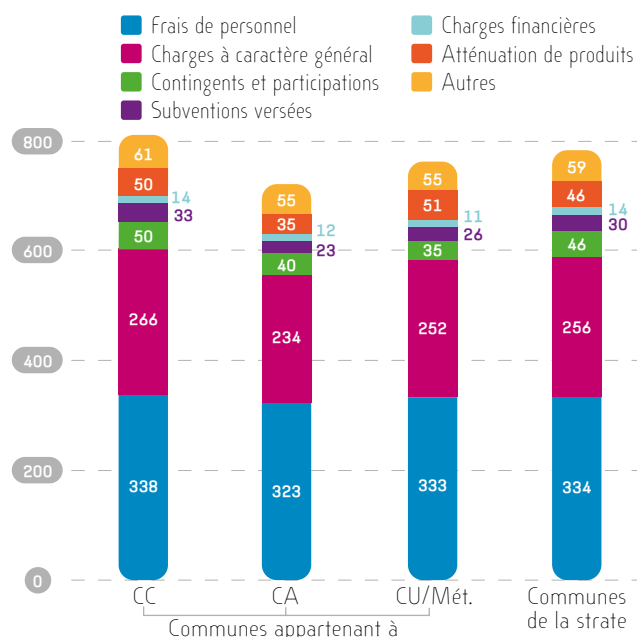
des dépenses communales d'équipement (hors Paris)

DÉPENSES (2023)

Dépenses hors dette (en € / hab.)

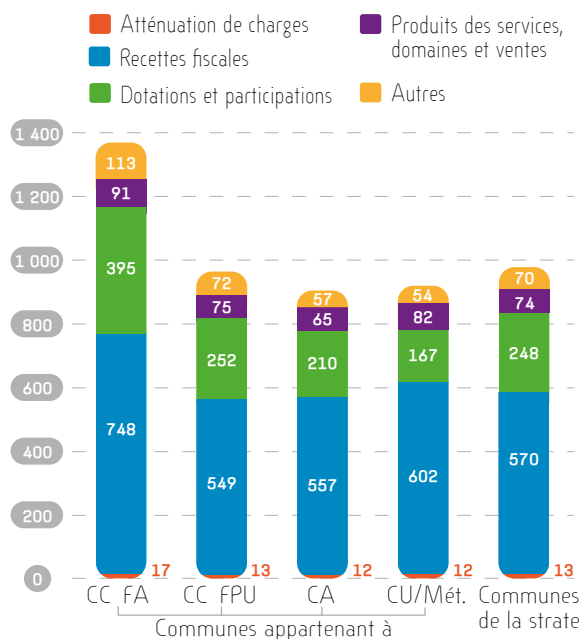


Dépenses de fonctionnement (en € / hab.)

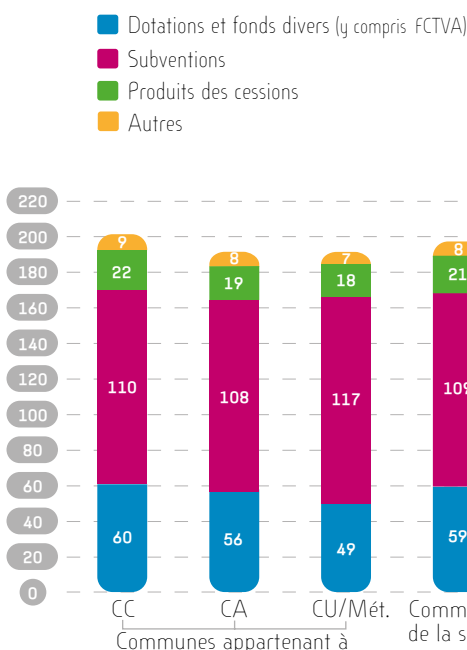


RECETTES (2023)

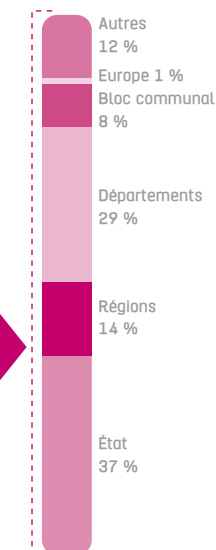
Recettes de fonctionnement (en € / hab.)



Recettes d'investissement hors emprunts (en € / hab.)



Subventions reçues selon la provenance



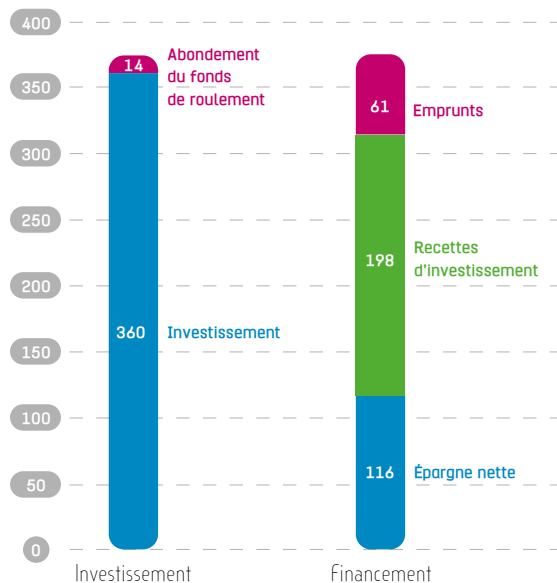
9 884 budgets annexes

représentant un budget de **90 € par habitant** et un encours de dette de **142 € par habitant**



FINANCEMENT DES INVESTISSEMENTS (2023)

Modalités de financement des investissements pour les communes de la strate (en € / hab.)

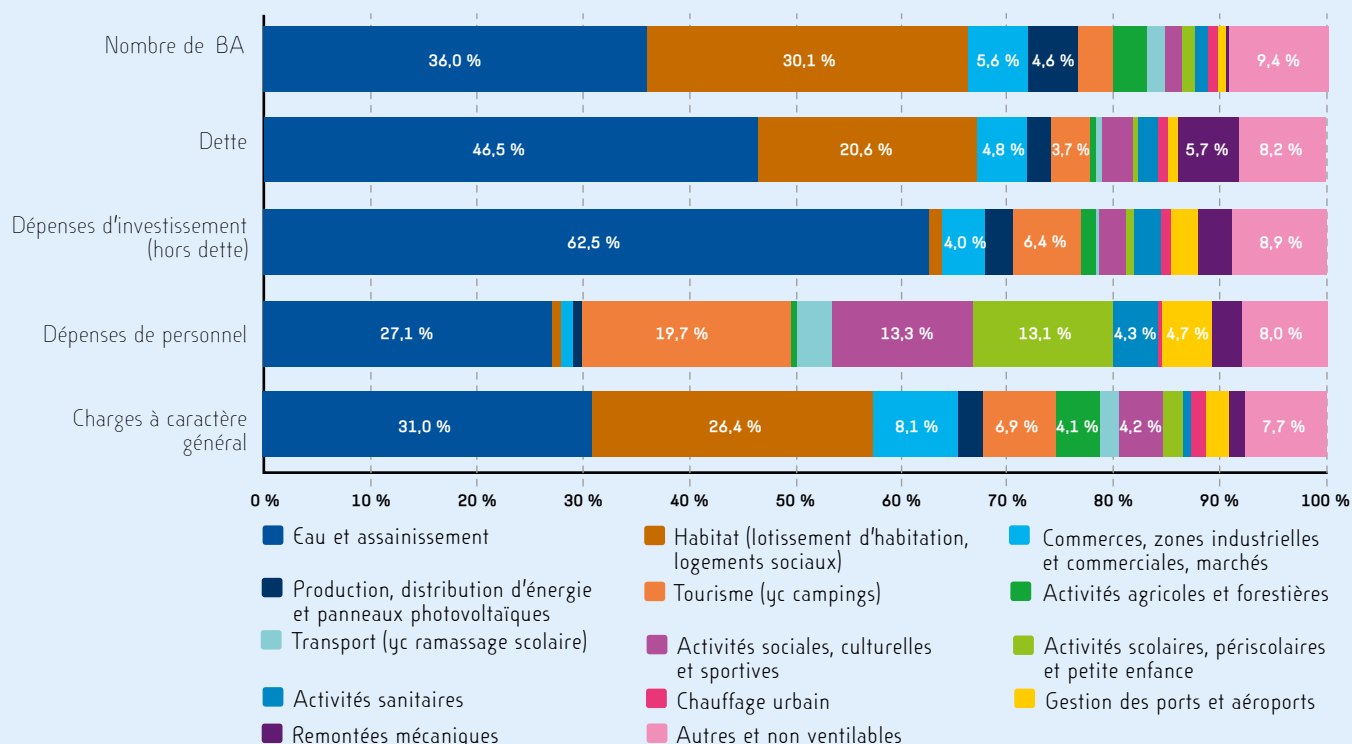


Principaux ratios sur la dette et la trésorerie en fonction de l'appartenance intercommunale

	CC	CA	CU / Mét.	Com. de la strate
Encours de dette au 31/12/23 en € / hab.	620	523	492	587
Dette / épargne brute (en années)	3,1	2,9	3,2	3,1
Dette / recettes de fonctionnement	61,4 %	58,1 %	53,7 %	60,2 %
Charges financières / encours au 01/01/23	2,3 %	2,3 %	2,3 %	2,3 %
Trésorerie au 31/12/23 en jours de dépenses	209	204	244	209

DÉTAILS DES BUDGETS ANNEXES 2023

Décomposition des dépenses et de la dette des budgets annexes par activité



Cté de lecture : 36,0 % des budgets annexes sont consacrés à l'eau et l'assainissement et cette activité porte 46,5 % de la dette des BA, 62,5 % des investissements, 27,1 % des dépenses de personnel et 31,0 % des charges à caractère général.

COMMUNES DE 2 000 À 3 500 HABITANTS

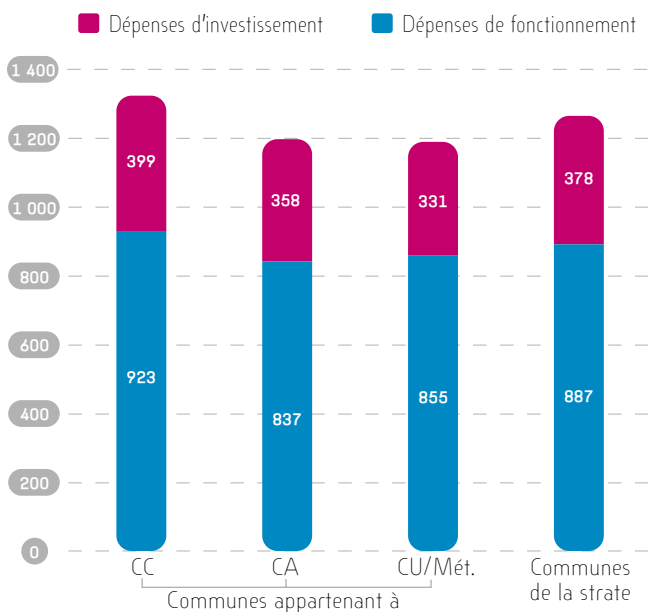
6 M d'hab.
soit **9,0 %** de la population française
(hors Paris)

2 288 communes
soit **6,5 %** des communes

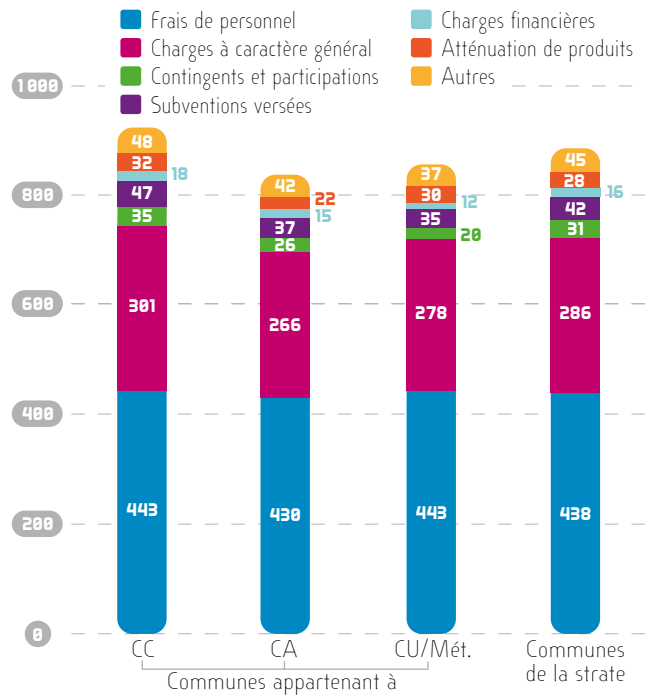
9,1 %
des dépenses communales
d'équipement (hors Paris)

DÉPENSES (2023)

Dépenses hors dette
(en € / hab.)

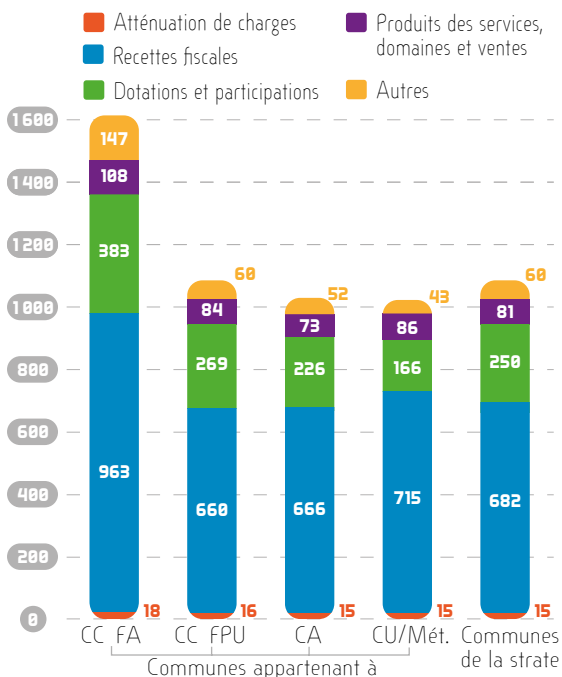


Dépenses de fonctionnement
(en € / hab.)

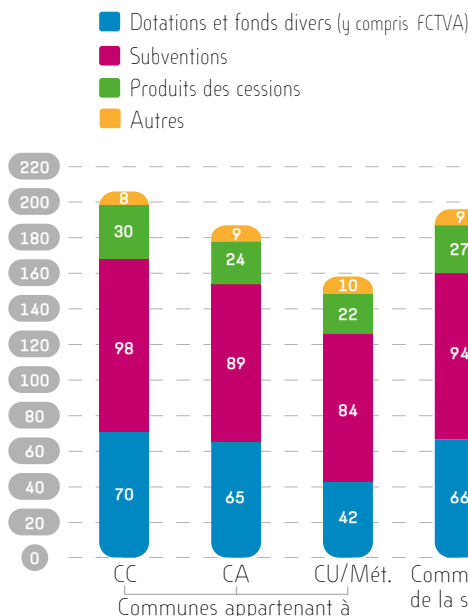


RECETTES (2023)

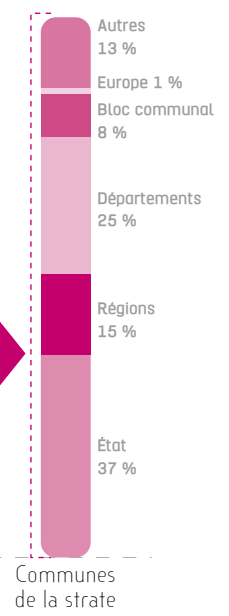
Recettes de fonctionnement (en € / hab.)



Recettes d'investissement hors emprunts (en € / hab.)



Subventions reçues selon la provenance



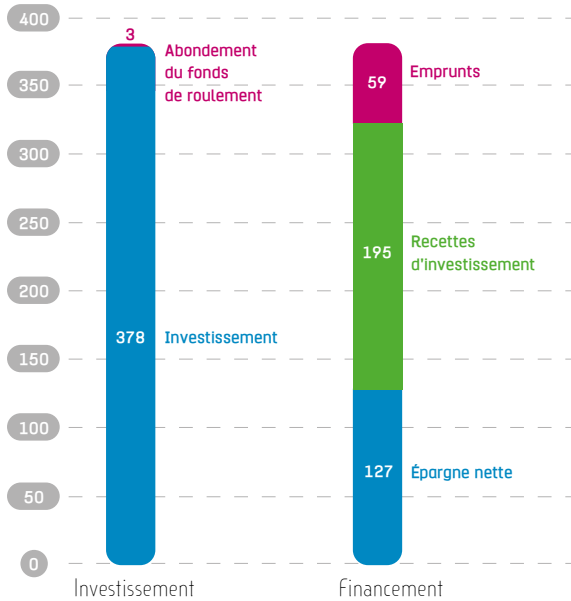


2 648 budgets annexes

représentant un budget de **78 € par habitant** et un encours de dette de **123 € par habitant**

FINANCEMENT DES INVESTISSEMENTS (2023)

Modalités de financement des investissements pour les communes de la strate (en € / hab.)

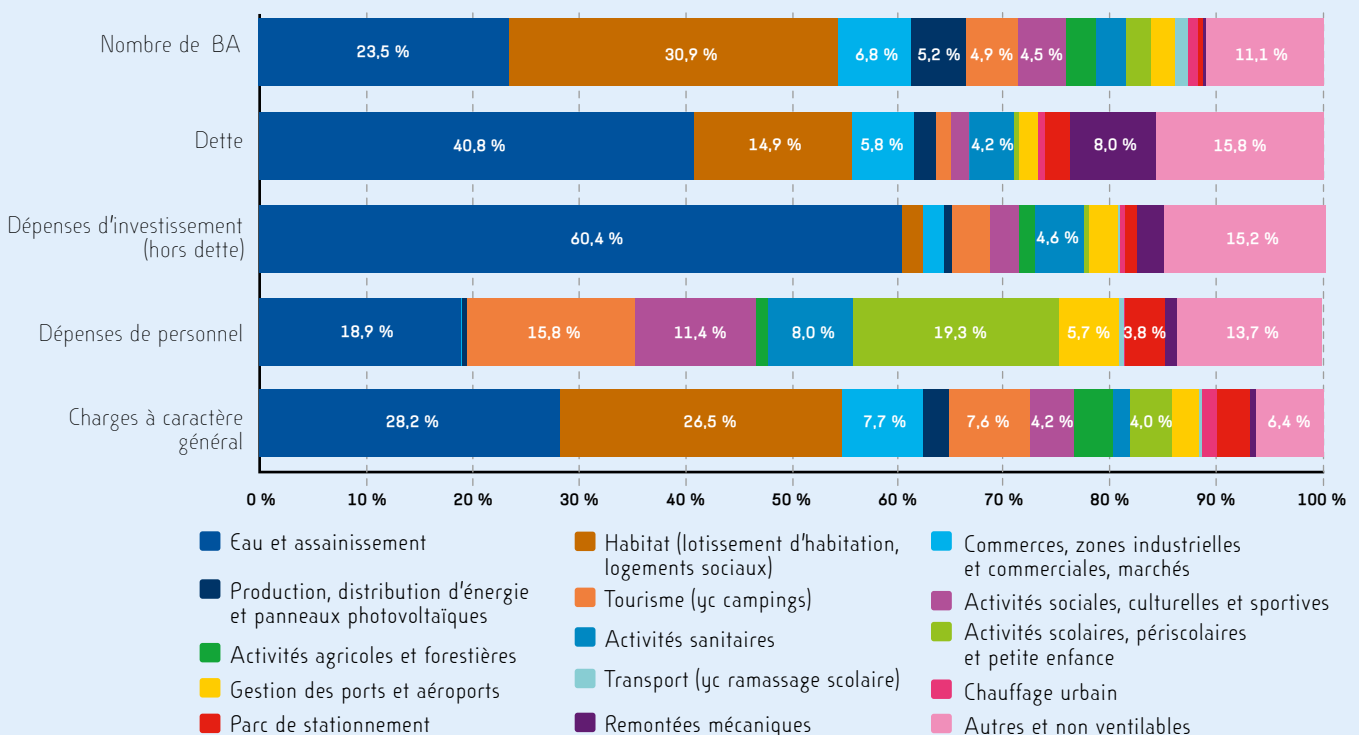


Principaux ratios sur la dette et la trésorerie en fonction de l'appartenance intercommunale

	CC	CA	CU / Mét.	Com. de la strate
Encours de dette au 31/12/23 en € / hab.	717	624	489	664
Dette / épargne brute (en années)	3,4	3,2	2,9	3,3
Dette / recettes de fonctionnement	63,2 %	60,5 %	47,8 %	61,0 %
Charges financières / encours au 01/01/23	2,4 %	2,4 %	2,3 %	2,4 %
Trésorerie au 31/12/23 en jours de dépenses	158	161	175	161

DÉTAILS DES BUDGETS ANNEXES 2023

Décomposition des dépenses et de la dette des budgets annexes par activité



Clé de lecture : 23,5 % des budgets annexes sont consacrés à l'eau et l'assainissement et cette activité porte 40,8 % de la dette des BA, 60,4 % des investissements, 18,9 % des dépenses de personnel et 28,2 % des charges à caractère général.

COMMUNES DE 3 500 À 10 000 HABITANTS

12,6 M d'hab.

soit 19,0 % de la population française (hors Paris)

2 213 communes

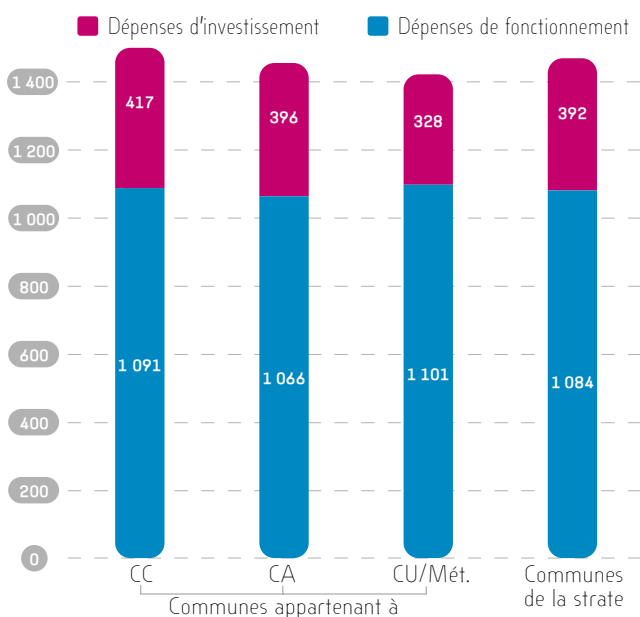
soit 6,3 % des communes

19,8 %

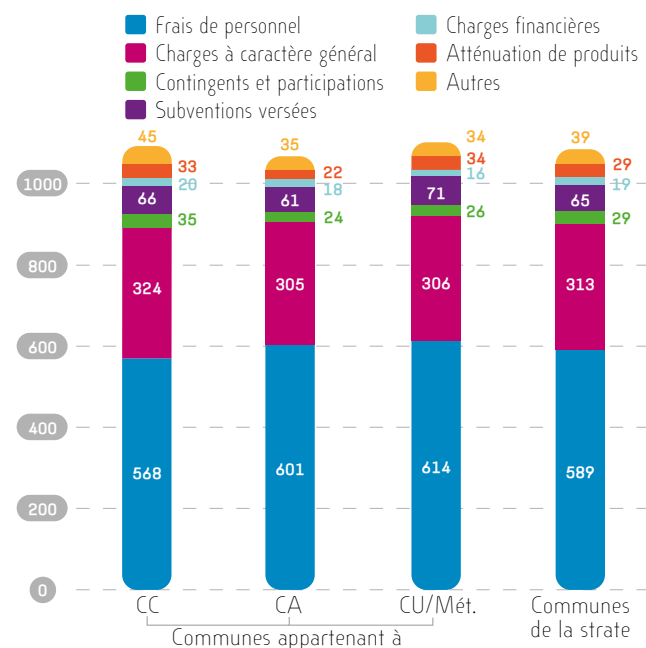
des dépenses communales d'équipement (hors Paris)

DÉPENSES (2023)

Dépenses hors dette (en € / hab.)

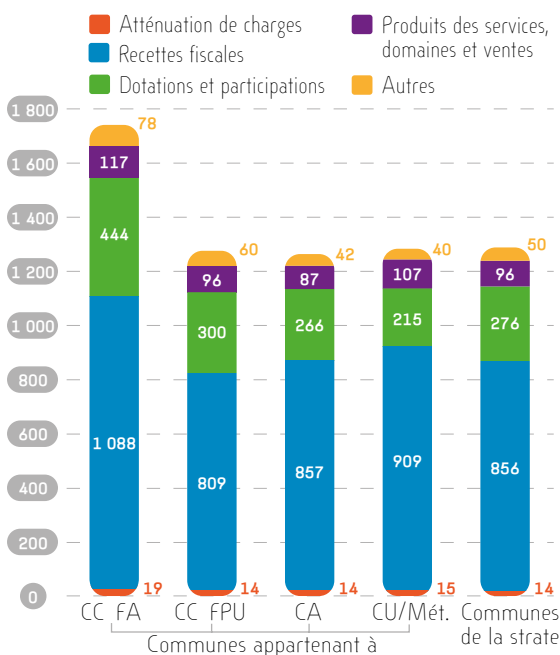


Dépenses de fonctionnement (en € / hab.)

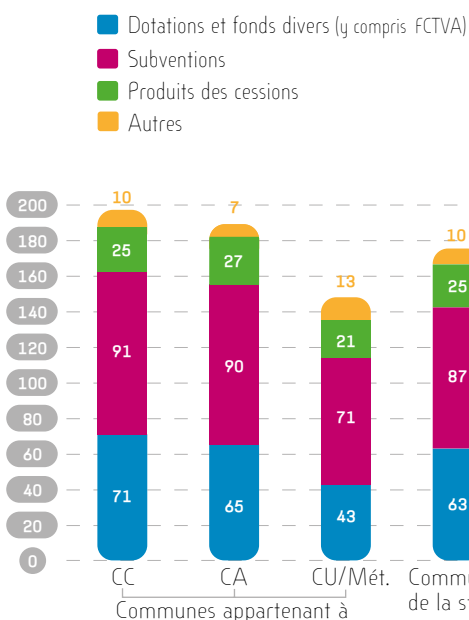


RECETTES (2023)

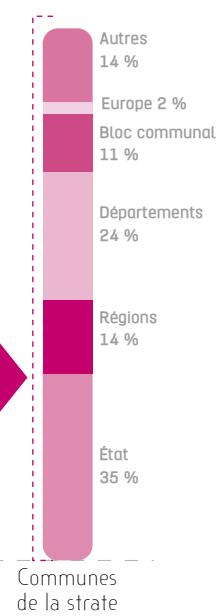
Recettes de fonctionnement (en € / hab.)



Recettes d'investissement hors emprunts (en € / hab.)



Subventions reçues selon la provenance



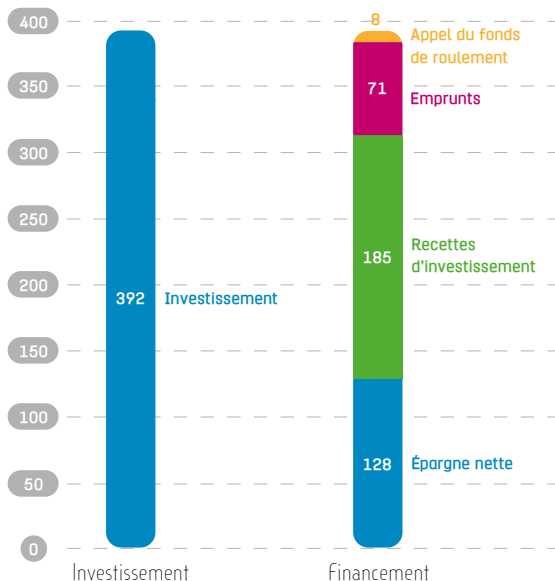
3 069 budgets annexes

représentant un budget de **66 € par habitant** et un encours de dette de **94 € par habitant**



FINANCEMENT DES INVESTISSEMENTS (2023)

Modalités de financement des investissements pour les communes de la strate (en € / hab.)

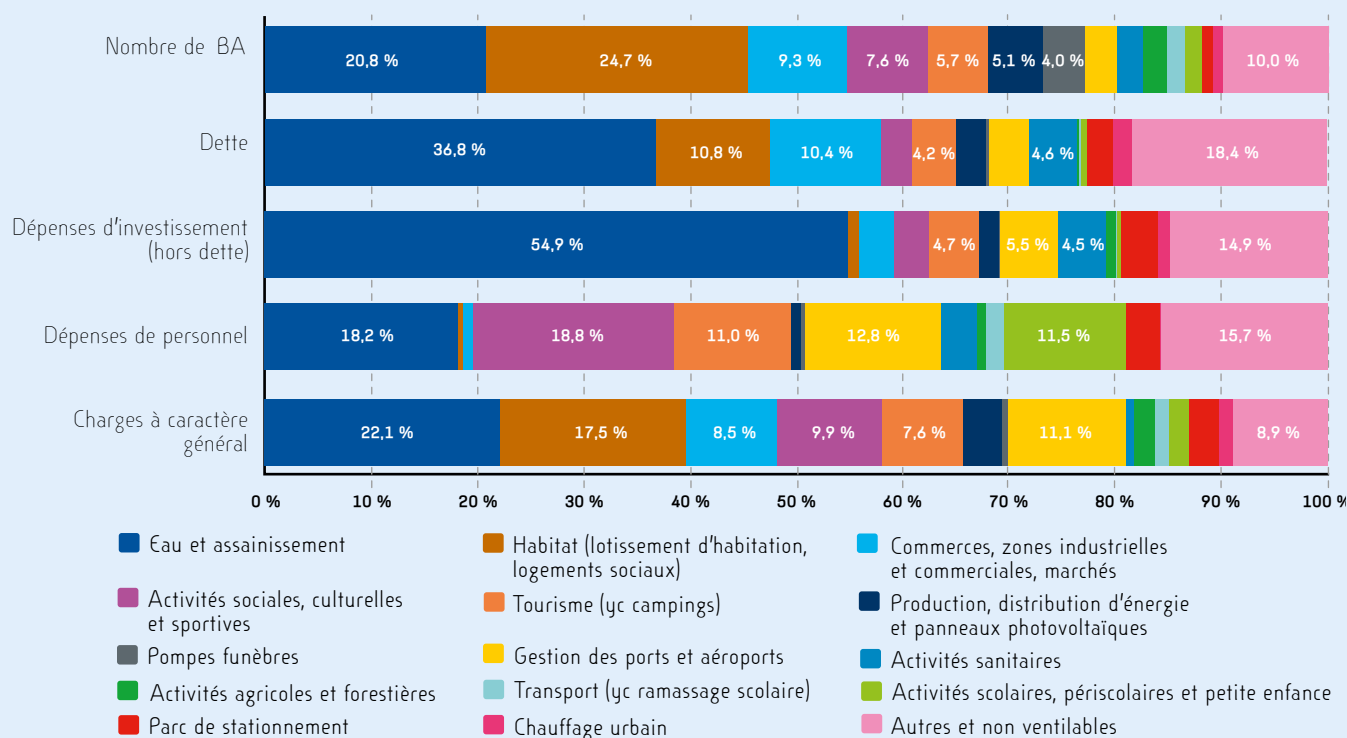


Principaux ratios sur la dette et la trésorerie en fonction de l'appartenance intercommunale

	CC	CA	CU / Mét.	Com. de la strate
Encours de dette au 31/12/23 en € / hab.	837	732	628	758
Dette / épargne brute (en années)	3,7	3,7	3,4	3,6
Dette / recettes de fonctionnement	63,4 %	57,9 %	48,9 %	58,6 %
Charges financières / encours au 01/01/23	2,4 %	2,5 %	2,5 %	2,4 %
Trésorerie au 31/12/23 en jours de dépenses	122	113	122	119

DÉTAILS DES BUDGETS ANNEXES 2023

Décomposition des dépenses et de la dette des budgets annexes par activité



Clé de lecture : 20,8 % des budgets annexes sont consacrés à l'eau et l'assainissement et cette activité porte 36,8 % de la dette des BA, 54,9 % des investissements, 18,2 % des dépenses de personnel et 22,1 % des charges à caractère général.

COMMUNES DE 10 000 à 30 000 HABITANTS

12,5 M d'hab.

soit 18,7 % de la population française (hors Paris)

756 communes

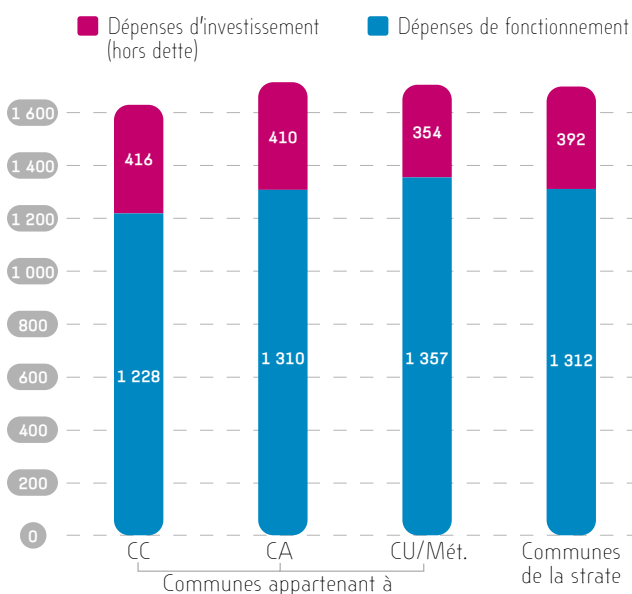
soit 2,2 % des communes

19,2 %

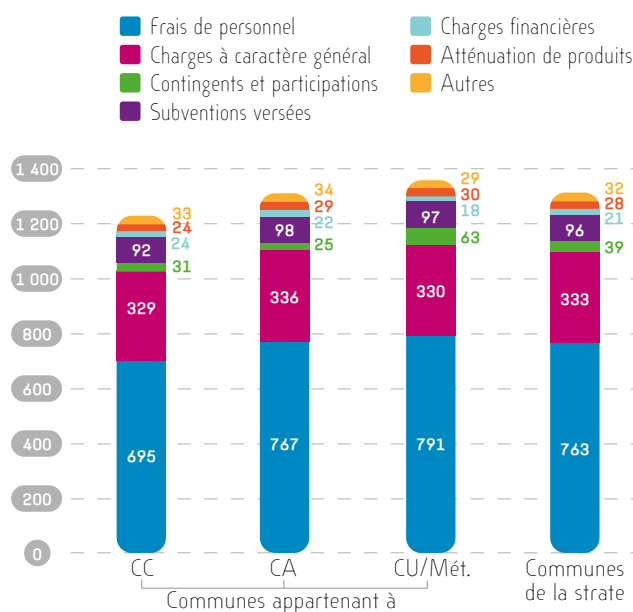
des dépenses communales d'équipement (hors Paris)

DÉPENSES (2023)

Dépenses hors dette (en € / hab.)

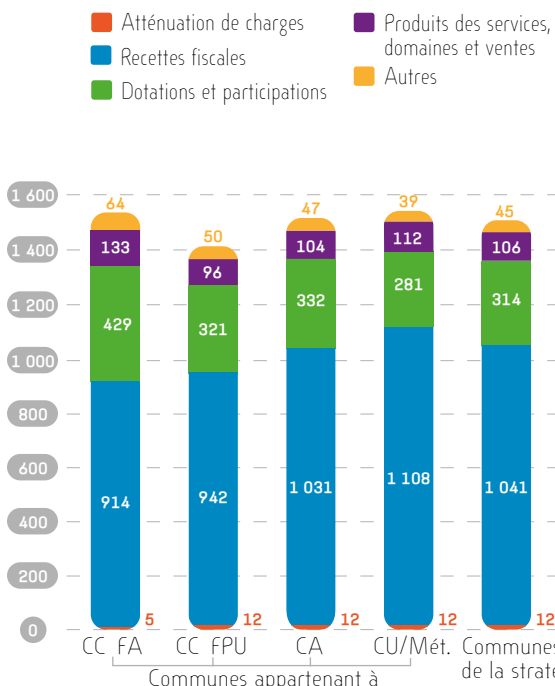


Dépenses de fonctionnement (en € / hab.)

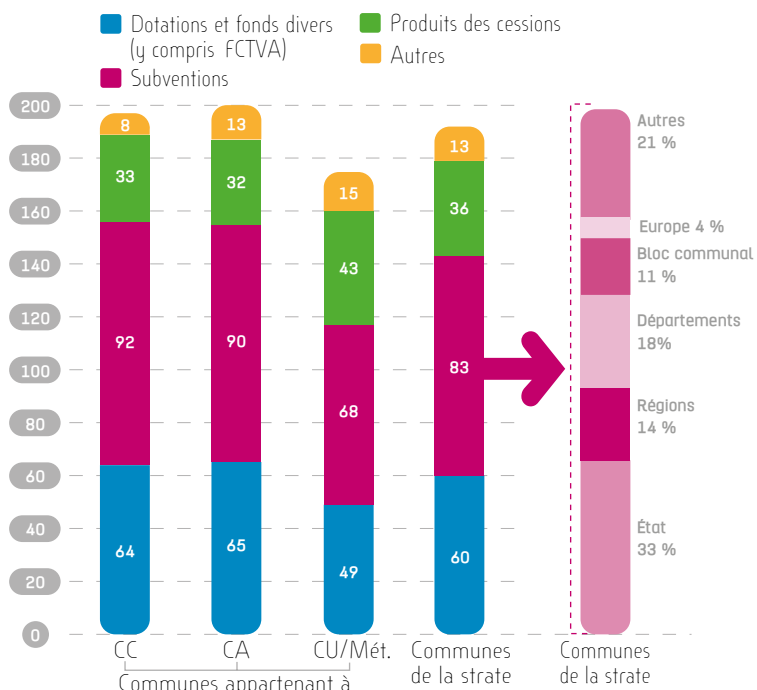


RECETTES (2023)

Recettes de fonctionnement (en € / hab.)



Recettes d'investissement hors emprunts (en € / hab.)



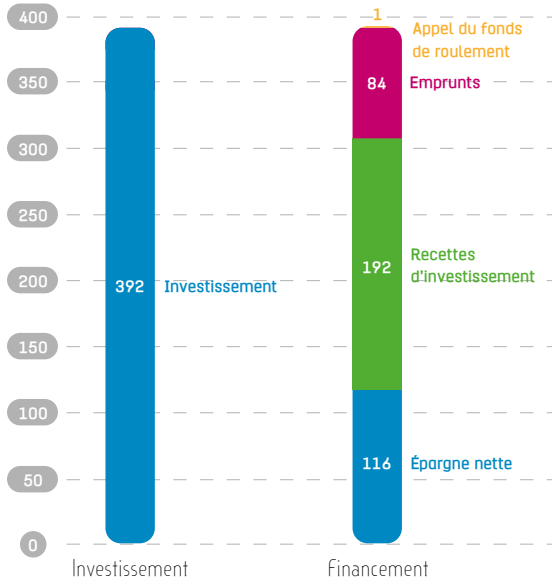


1 073 budgets annexes

représentant un budget de **45 € par habitant** et un encours de dette de **58 € par habitant**

FINANCEMENT DES INVESTISSEMENTS (2023)

Modalités de financement des investissements pour les communes de la strate (en € / hab.)

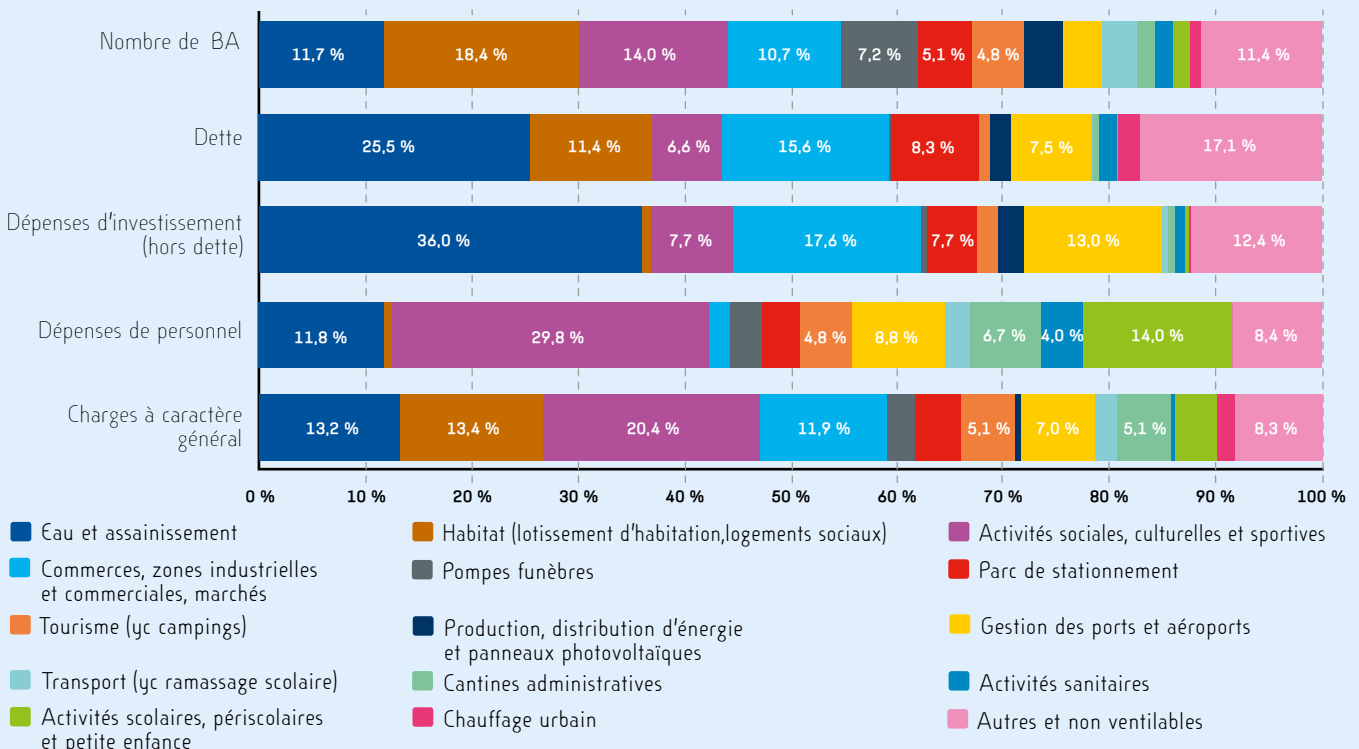


Principaux ratios sur la dette et la trésorerie en fonction de l'appartenance intercommunale

	CC	CA	CU / Mét.	Com. de la strate
Encours de dette au 31/12/23 en € / hab.	922	884	722	836
Dette / épargne brute (en années)	4,6	4,1	3,7	4,1
Dette / recettes de fonctionnement	64,6 %	58,0 %	46,5 %	55,1 %
Charges financières / encours au 01/01/23	2,6 %	2,5 %	2,4 %	2,5 %
Trésorerie au 31/12/23 en jours de dépenses	89	76	83	81

DÉTAILS DES BUDGETS ANNEXES 2023

Décomposition des dépenses et de la dette des budgets annexes par activité



Clé de lecture : 11,7 % des budgets annexes sont consacrés à l'eau et l'assainissement et cette activité porte 25,5 % de la dette des BA, 36,0 % des investissements, 11,8 % des dépenses de personnel et 13,2 % des charges à caractère général.

COMMUNES DE 30 000 à 100 000 HABITANTS

12 M d'hab.

soit 18,1 % de la population française (hors Paris)

245 communes

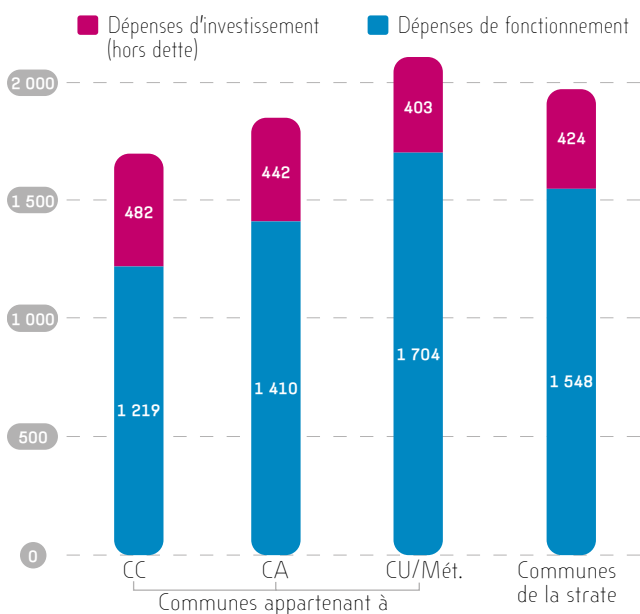
soit 0,7 % des communes

19,6 %

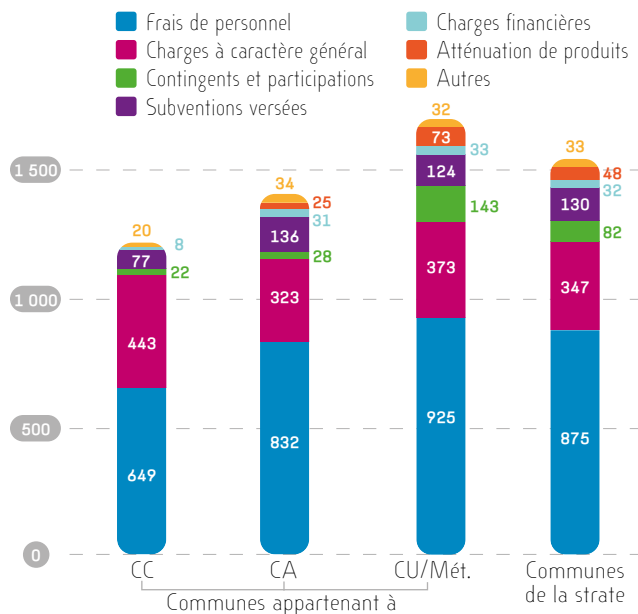
des dépenses communales d'équipement (hors Paris)

DÉPENSES (2023)

Dépenses hors dette (en € / hab.)

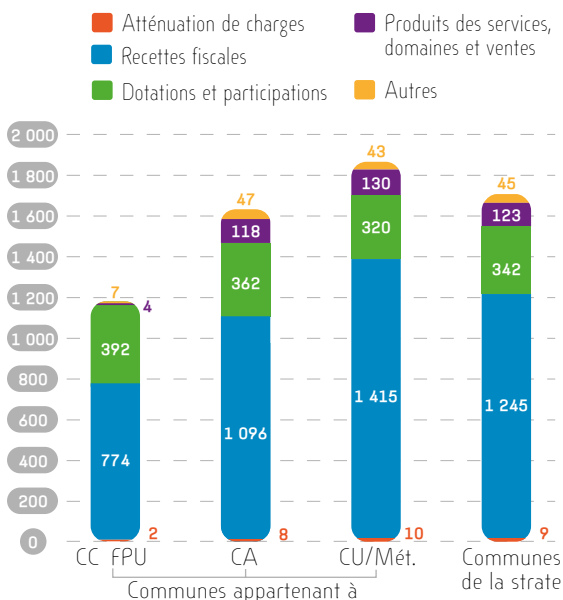


Dépenses de fonctionnement (en € / hab.)

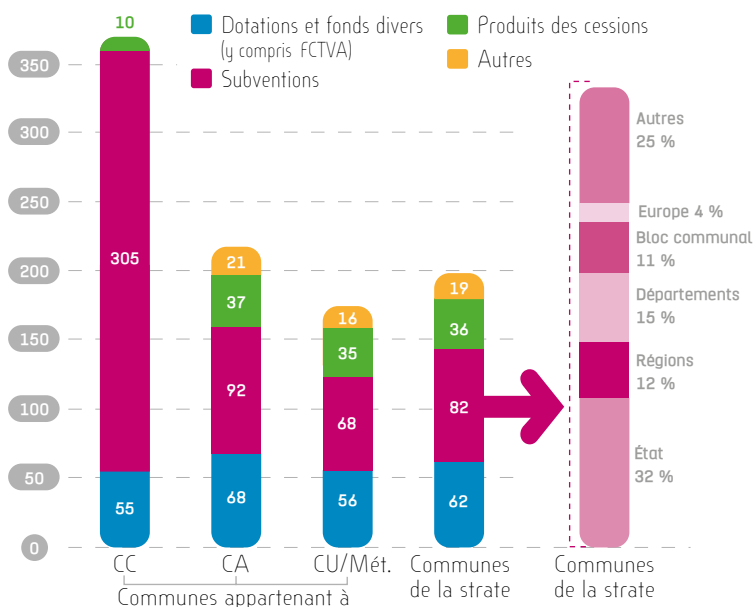


RECETTES (2023)

Recettes de fonctionnement (en € / hab.)



Recettes d'investissement hors emprunts (en € / hab.)



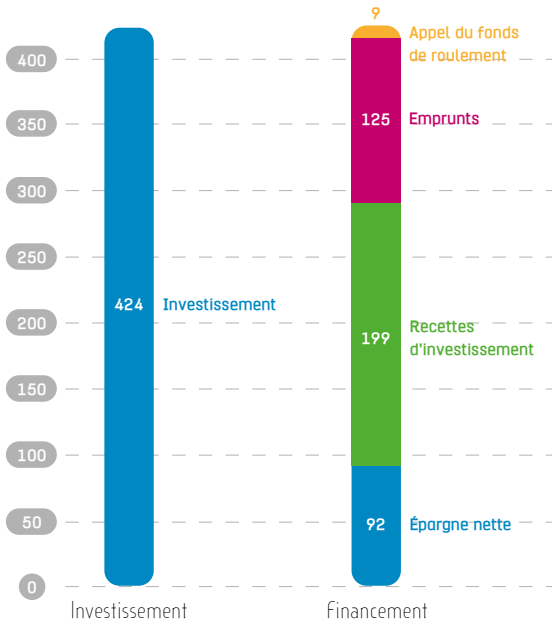
451 budgets annexes

représentant un budget de **48 € par habitant** et un encours de dette de **39 € par habitant**



FINANCEMENT DES INVESTISSEMENTS (2023)

Modalités de financement des investissements pour les communes de la strate (en € / hab.)

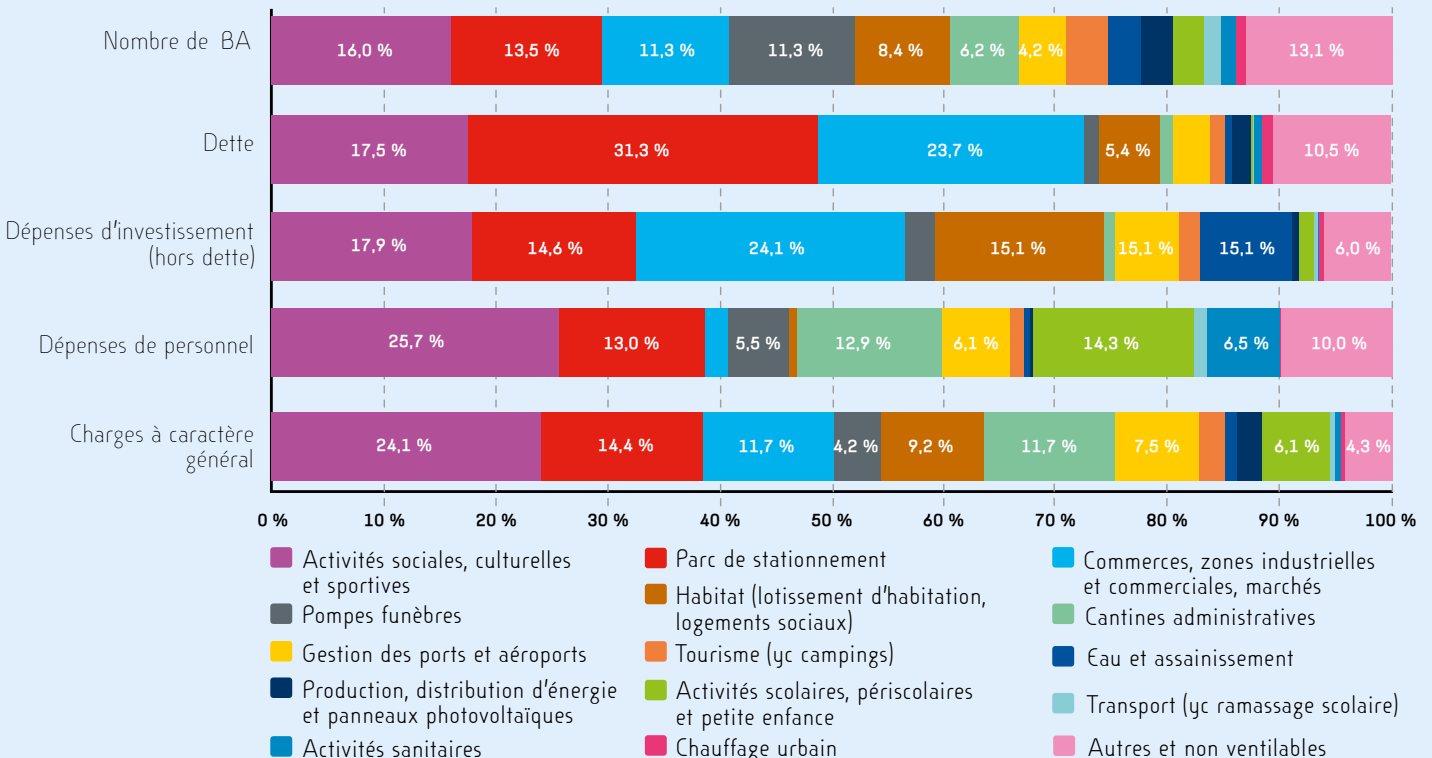


Principaux ratios sur la dette et la trésorerie en fonction de l'appartenance intercommunale

	CC	CA	CU / Mét.	Com. de la strate
Encours de dette au 31/12/23 en € / hab.	354	1 214	1 172	1 191
Dette / épargne brute (en années)	ns	5,5	5,5	5,5
Dette / recettes de fonctionnement	30,0 %	74,5 %	61,1 %	67,5 %
Charges financières / encours au 01/01/23	3,0 %	2,6 %	2,8 %	2,7 %
Trésorerie au 31/12/23 en jours de dépenses	6	49	50	49

DÉTAILS DES BUDGETS ANNEXES 2023

Décomposition des dépenses et de la dette des budgets annexes par activité



Clé de lecture : 16,0 % des budgets annexes sont consacrés aux activités sociales, culturelles et sportives qui portent 17,5 % de la dette des BA, 17,9 % des investissements, 25,7 % des dépenses de personnel et 24,1 % des charges à caractère général.

COMMUNES DE PLUS DE 100 000 HABITANTS

8,2 M d'hab.

soit 12,3 % de la population française (hors Paris)

41 communes

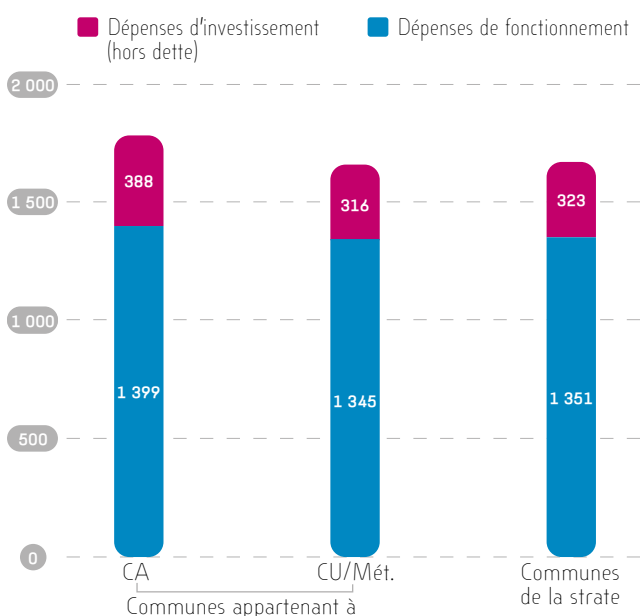
soit 0,1 % des communes

9,4 %

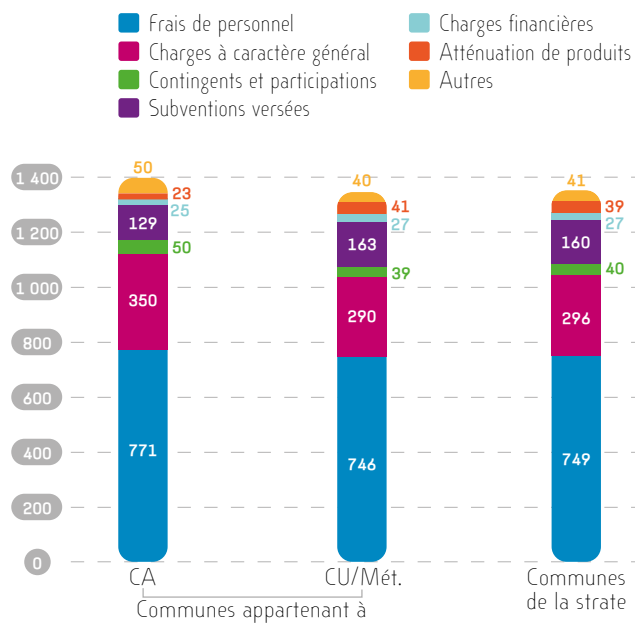
des dépenses communales d'équipement (hors Paris)

DÉPENSES (2023)

Dépenses hors dette (en € / hab.)

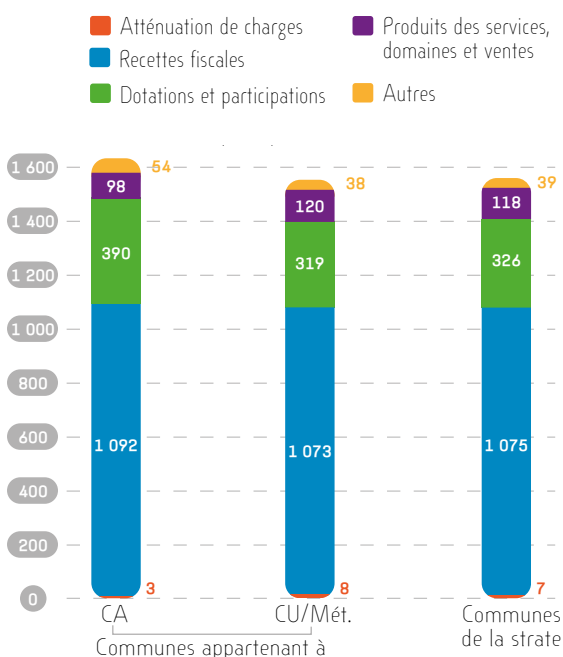


Dépenses de fonctionnement (en € / hab.)

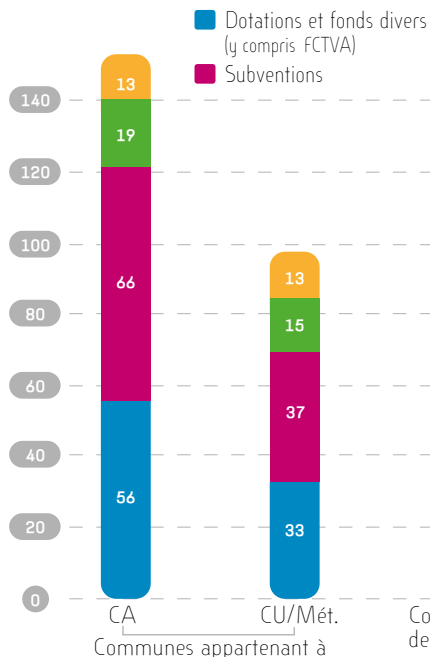


RECETTES (2023)

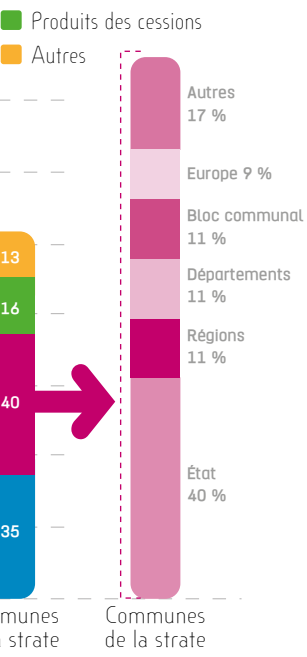
Recettes de fonctionnement (en € / hab.)



Recettes d'investissement hors emprunts (en € / hab.)



Subventions reçues selon la provenance



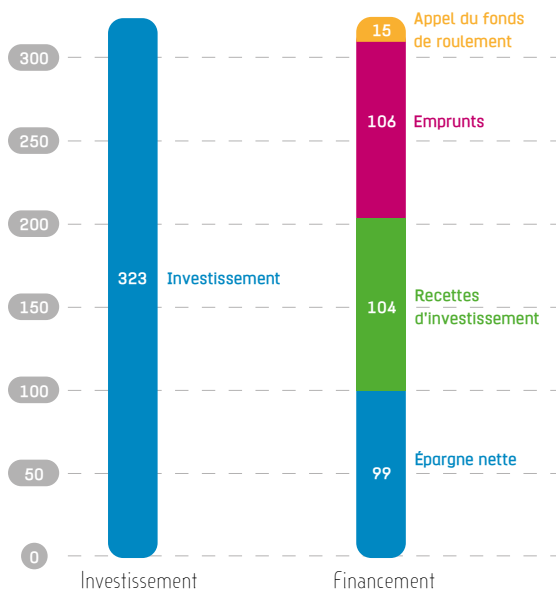


111 budgets annexes

représentant un budget de **33 € par habitant** et un encours de dette de **39 € par habitant**

FINANCEMENT DES INVESTISSEMENTS (2023)

Modalités de financement des investissements pour les communes de la strate (en € / hab.)

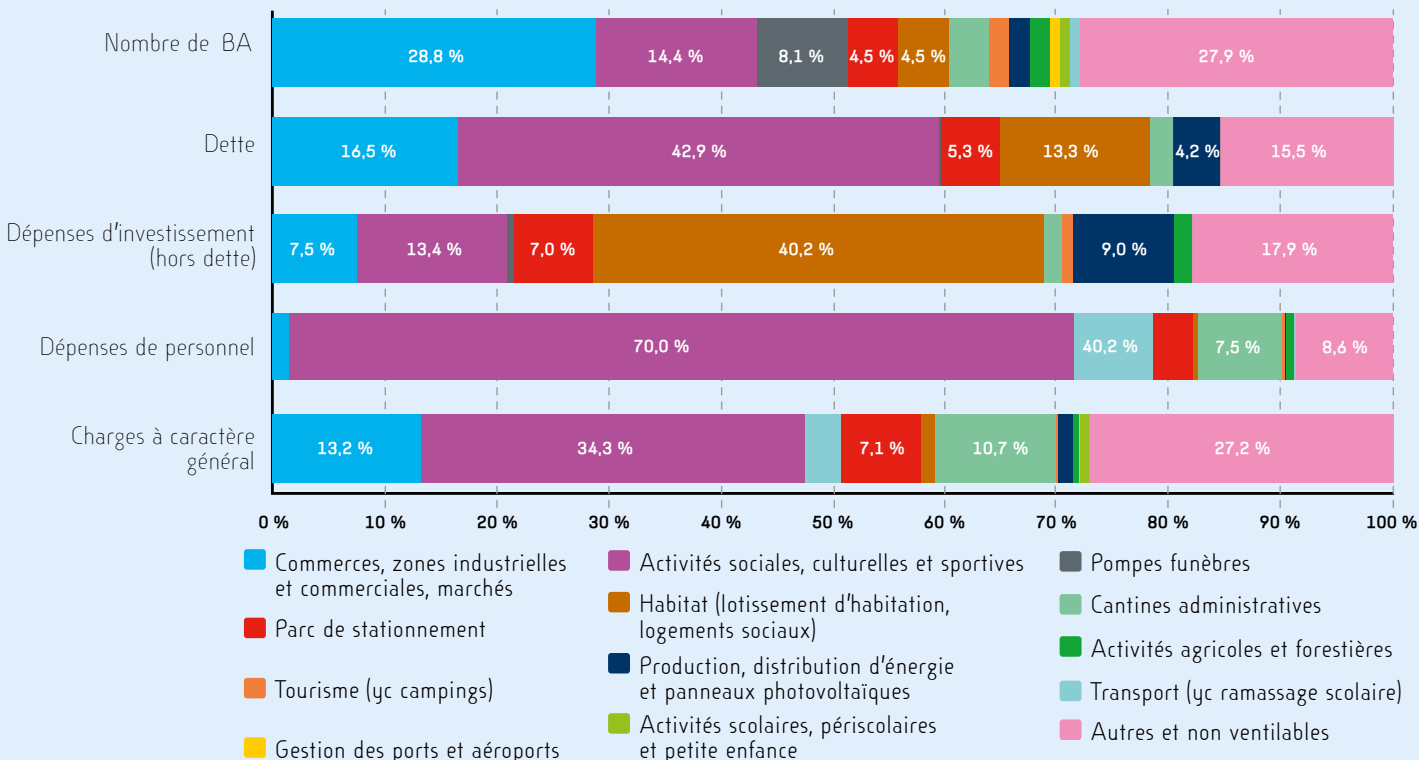


Principaux ratios sur la dette et la trésorerie en fonction de l'appartenance intercommunale

	CA	CU / Mét.	Com. de la strate
Encours de dette au 31/12/23 en € / hab.	1 000	1 078	1 070
Dette / épargne brute (en années)	4,2	5,1	5,0
Dette / recettes de fonctionnement	61,1 %	69,2 %	68,4 %
Charges financières / encours au 01/01/23	2,4 %	2,5 %	2,5 %
Trésorerie au 31/12/23 en jours de dépenses	25	38	37

DÉTAILS DES BUDGETS ANNEXES 2023

Décomposition des dépenses et de la dette des budgets annexes par activité



Clé de lecture : 14,4 % des budgets annexes sont consacrés aux activités sociales, culturelles et sportives qui portent 42,9 % de la dette des BA, 13,4 % des investissements, 70,0 % des dépenses de personnel et 34,3 % des charges à caractère général.

GROUPEMENTS À FISCALITÉ PROPRE (GFP)

1 255

groupements à fiscalité propre*

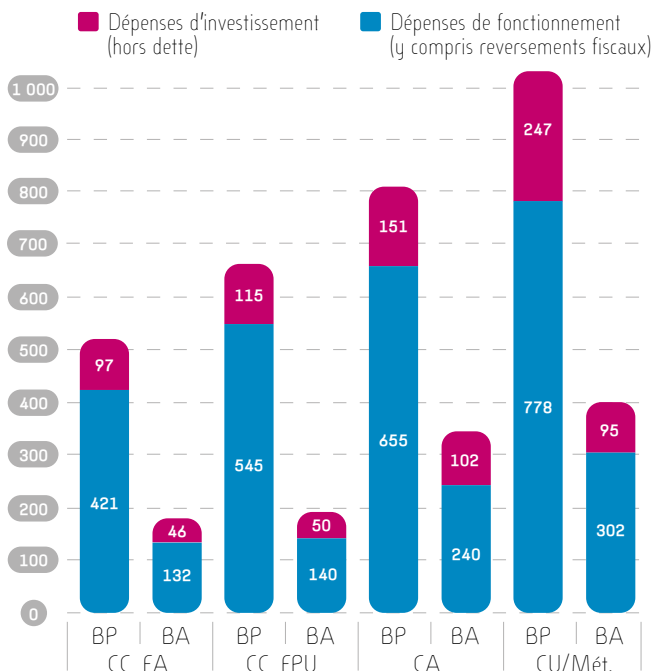
*hors établissements publics territoriaux (EPT) de la Métropole du Grand Paris mais y compris Métropole de Lyon et du Grand Paris

7 902 budgets annexes

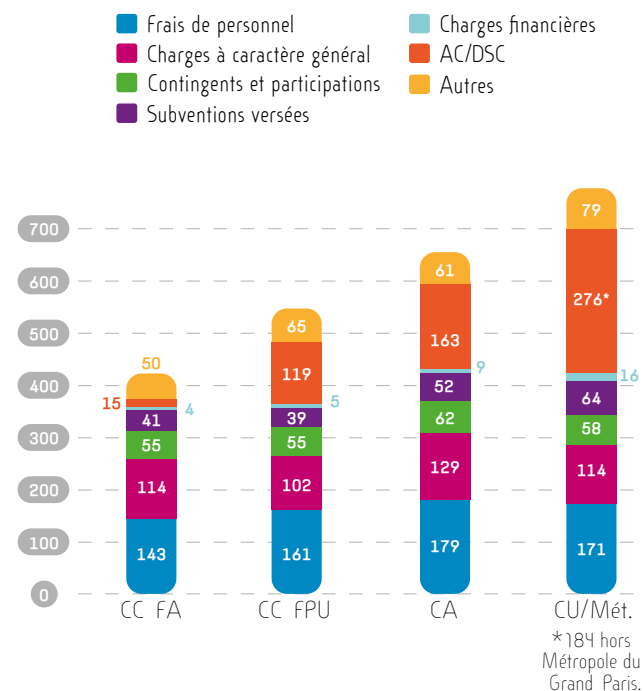
soit 6,3 budgets annexes en moyenne par GFP

DÉPENSES (2023)

Dépenses hors dette (en € / hab.)

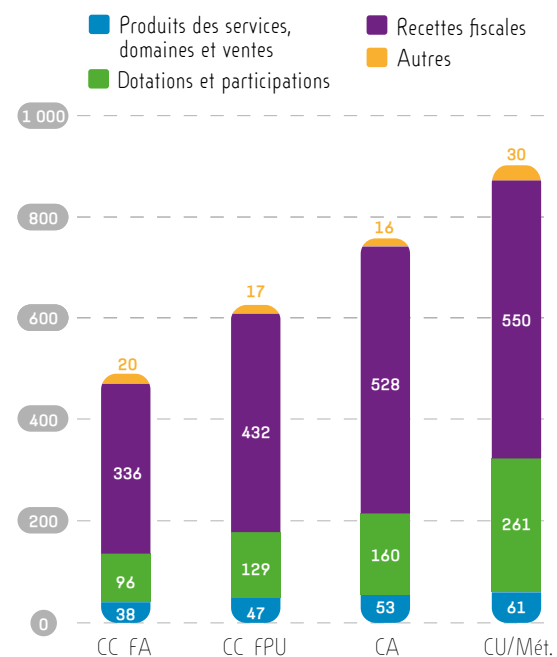


Structure et montants (en € / hab.) des dépenses de fonctionnement - Budgets principaux

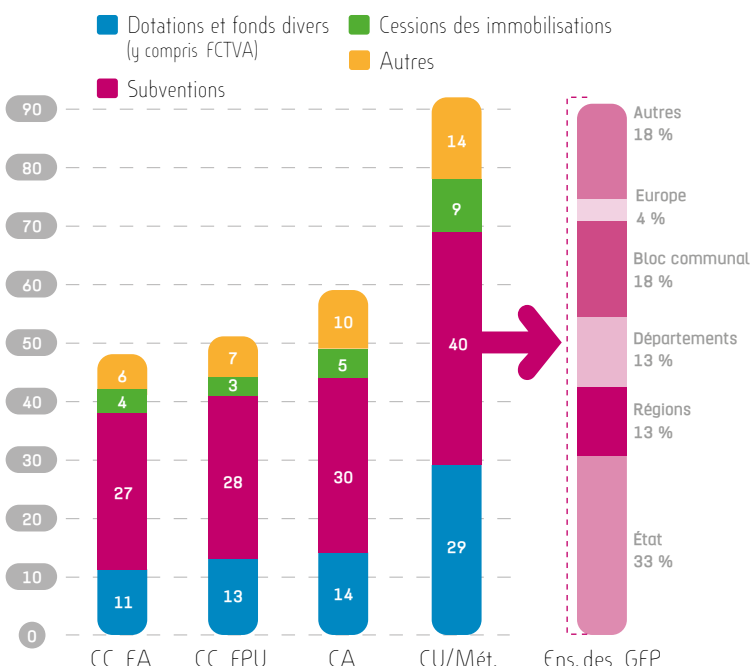


RECETTES (2023)

Recettes de fonctionnement (en € / hab.) Budgets principaux



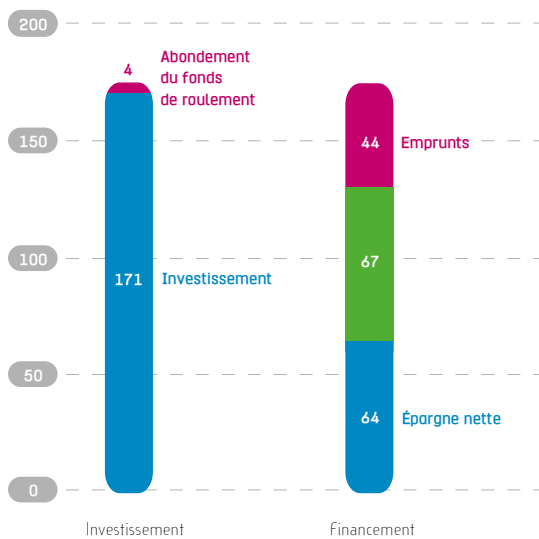
Recettes d'investissement hors emprunts (en € / hab.) Budgets principaux





FINANCEMENT DES INVESTISSEMENTS (2023)

Modalités de financement des investissements (en € / hab.)
Budgets principaux



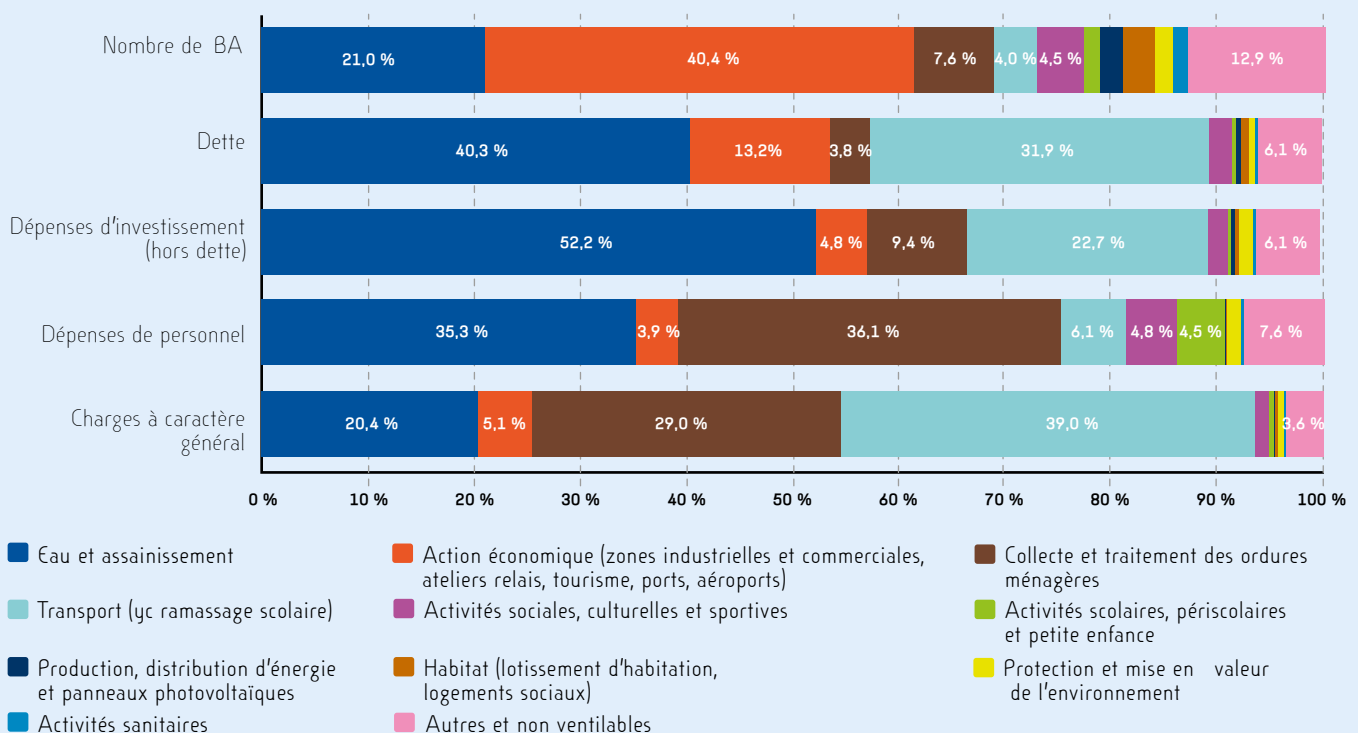
Principaux ratios sur la dette et la trésorerie

	CC FA	CC FPU	CA	CU / Mét.	Ens. des GFP
Encours de dette au 31/12/23 en € / hab.	157 (132)*	204 (182)*	379 (356)*	641 (383)*	409 (308)*
Dette / épargne brute (en années)	2,3	2,6	3,7	5,2	4,0
Dette / recettes de fonctionnement	32,0 %	32,6 %	50,0 %	71,1 %	53,9 %
Charges financières / encours au 01/01/23	2,3 %	2,2 %	2,4 %	2,6 %	2,5 %
Trésorerie au 31/12/23 en jours de dépenses	166	116	79	50	77

Budgets principaux, *(budgets annexes)

DÉTAILS DES BUDGETS ANNEXES 2023

Décomposition des dépenses et de la dette des budgets annexes par activité



Clé de lecture : 21,0 % des budgets annexes sont consacrés à l'eau et l'assainissement et cette activité porte 40,3 % de la dette des BA, 52,2 % des investissements, 35,3 % des dépenses de personnel et 20,4 % des charges à caractère général.

Territoires et Finances

Dans le cadre de leur partenariat, l'Association des maires de France et des présidents d'intercommunalité et La Banque Postale publient les principaux ratios des communes et des groupements. Cette publication permet de connaître les éléments financiers des communes avec une approche fine en fonction de leur strate démographique et de leur appartenance intercommunale.

Cette onzième édition revient sur l'exercice 2023. En plus des données traditionnelles sur les niveaux et la composition des dépenses et recettes, une attention spécifique a été apportée cette année à la décomposition des budgets annexes par activité.



**Association des maires de France
et des présidents d'intercommunalité**

Département Finances et Fiscalité locales
41 quai d'Orsay
75343 Paris Cedex 07
amf@amf.asso.fr

Téléchargez l'étude



La Banque Postale

Direction des études et de la recherche
CPX 702
115 rue de Sèvres
75275 Paris cedex 06
etudes-secteurlocal@labanquepostale.fr

Retrouvez toutes les publications
de La Banque Postale :

[https://www.labanquepostale.com/legroupe/
actualites-publications/etudes.financeslocales.html](https://www.labanquepostale.com/legroupe/actualites-publications/etudes.financeslocales.html)