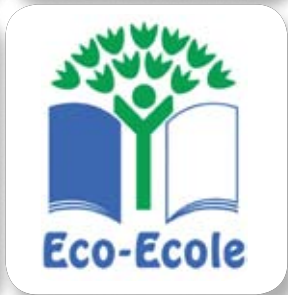


ECO-ECOLE, ECO-COLLEGES, ECO-LYCEES...

N°8

en action !



La Conférence environnementale a fait de l'Education à l'environnement et au développement durable l'une de ses 5 thématiques phares. Cette nouvelle contribution à la généralisation de l'EDD fixe un objectif majeur : que d'ici 4 ans, 10 000 établissements scolaires français aient engagé une démarche comme Eco-Ecole.

Cette année, la moitié des établissements déjà engagés dans ces démarches font partie du réseau Eco-Ecole soit 1600 écoles, collèges et lycées. Le programme constitue depuis 2005 un extraordinaire vivier d'expériences pour promouvoir et enrichir ces projets innovants, comme en témoigne une fois de plus cette brochure.

Tous ceux qui portent des missions de service public (notamment l'Etat, les collectivités territoriales, les enseignants), ainsi que le secteur privé, travaillent à traduire en actes les enjeux de la transition écologique et du développement durable. La démarche Eco-Ecole, véritable projet de gouvernance à l'échelle locale, est une fantastique opportunité pour atteindre l'exemplarité en termes d'innovation, d'adaptation et d'éco-citoyenneté.

L'éducation à tous les âges de la vie est plus que jamais une condition nécessaire pour répondre aux besoins de notre temps. Pour tous les porteurs de projets que nous accompagnons, Eco-Ecole offre de puissants ressorts pédagogiques, qui prolongent les enseignements fondamentaux en leur donnant du sens et du concret.

En voici quelques exemples !



Bernard Mantiene,
Président de l'of-FEEE
Maire honoraire de Verrières-le-Buisson
Ancien Sénateur



- Eco-Ecole, tout un programme ! p 4-5
- Ces légumes existaient, que vous n'étiez même panais ! p 6
- Un velouté d'éco-citoyenneté p 7
- De la ville à l'école : Téciverdi ! p 8
- Les oiseaux de Lens ne connaissent pas la crise du logement p 9
- En ver et contre tous les déchets p 10
- Une filière déchets impeccable ! p 11
- On n'est pas tombé de la dernière pluie p 12
- De l'importance de l'eau au partage des savoirs p 13
- Economisons l'énergie, pas nos efforts p 14
- Tout le monde doit être au courant p 15
- Un solide coup de pouce p 16
- La solidarité dans tous les sens p 17
- Et à l'étranger ? Echos des Emirats Arabes Unis p 18
- Ils soutiennent le programme Eco-Ecole p 19

Eco-Ecole, tout un programme !

@



Programme international d'éducation au développement durable présent dans 58 pays à travers le monde, Eco-Ecole est développé en France depuis 2005. Actuellement, **1600 écoles, collèges et lycées français** (plus de 45 000 à travers le monde) s'engagent dans un fonctionnement éco-responsable et intègrent l'éducation au développement durable dans leurs enseignements.

Eco-Ecole propose une **méthodologie en 7 étapes** qui guide les établissements scolaires dans la mise en place d'un projet concret sur l'un des 6 thèmes proposés (alimentation, biodiversité, déchets, énergie, eau, solidarités). Sur une année scolaire, en impliquant pleinement les élèves, force motrice des projets, les établissements scolaires inscrits vont :

- ✓ Former un **comité de suivi** avec les acteurs de l'établissement scolaire et partenaires extérieurs afin de piloter le projet.
- ✓ Réaliser un **diagnostic**, état des lieux de la situation initiale de l'établissement, sur le thème choisi.
- ✓ Définir et mettre en œuvre un **plan d'action** dont l'objectif est d'aboutir à des réalisations concrètes visant un fonctionnement éco-responsable de l'établissement et favorisant les comportements éco-citoyens.
- ✓ Evaluer tout au long de l'année **l'efficacité des actions** grâce à des relevés d'indicateurs réguliers.
- ✓ Etablir des **liens avec le programme scolaire** pour que la démarche pédagogique imprègne le projet de l'établissement tout au long de son déploiement, en mobilisant toutes les matières enseignées.
- ✓ **Impliquer** toutes les personnes de l'établissement et des partenaires locaux.
- ✓ Créer un **éco-code** sous une forme artistique libre, afin de garder en mémoire les engagements et les prises de conscience.

En fin d'année scolaire, les établissements peuvent demander leur **labellisation**. Le Jury est alors attentif à la qualité des démarches engagées et garantit leur reconnaissance nationale et internationale. Ainsi, 483 établissements ont obtenu le label Eco-Ecole, Eco-Collège ou Eco-Lycée l'an passé !

Pour être guidés vers la labellisation, les porteurs de projets bénéficient d'outils et d'un **accompagnement** proposé par l'équipe Eco-Ecole et les Relais locaux (structures conventionnées et formées pour l'accompagnement des projets).

Retrouvez la méthodologie Eco-Ecole détaillée dans le Manuel d'accompagnement, téléchargeable dans la rubrique «ressources» du site www.eco-ecole.org, ainsi que de nombreux autres outils !





Ces légumes existaient que vous n'étiez même Panais !

Circuits courts et redécouverte des fruits et légumes oubliés ont été les mots d'ordre pour mettre en place nos actions et sensibiliser tout le monde. Pour mener à bien notre projet nous avons organisé et animé nous-mêmes les réunions du comité de suivi et y avons pris des décisions, les adultes ayant plutôt un rôle de conseil.

Nous avons ensuite **démarché les producteurs locaux** en réalisant un appel d'offre qui a aboutit sur des partenariats fructueux ! Suite à cela, nous avons pu mener à bien notre action phare : concocter avec le chef restaurateur des menus équilibrés et originaux, élaborés à partir de fruits et légumes frais, de saisons, bio et oubliés !

Ainsi est né le « **Midi Eco-Ecole** ». L'objectif ? Mettre en scène des légumes anciens et oubliés (panais, topinambour, etc.) dans notre assiette. La provenance de tous les aliments figurait dans chacun des menus. Des opérations « smoothies » et « une pomme un élève », dont l'objectif est de distribuer des boissons à partir de fruits et des pommes pendant les pauses, ont aussi été instaurées.



Tous les élèves ont accueilli ces actions avec curiosité et enthousiasme : notre objectif était atteint !

Les Eco-Lycéens

Ensemble Scolaire Immaculée Jean Paul II - Saint Grégoire (Ille et Vilaine)
1343 élèves - Marc Lorcy, Cadre éducatif et Chargé de Communication
02 99 23 41 00 - m.lorcy@immaculeejeanpaul2.org

Un velouté d'éco-citoyenneté



Nous avons fait une campagne électorale pour élire les délégués verts, comme les grands. Nous avons montré notre motivation, défendu notre projet et les copains ont voté pour nous. Il y avait de **vraies urnes et des isolements prêtés par la Mairie de Douai**.

Lors des comités de suivi et des commissions Menu, nous avons échangé avec les parents-correspondants des 18 classes,

le responsable de la cantine, le chargé de gestion et les enseignants, pour une meilleure alimentation dans notre cantine mais aussi à la maison. Ensuite, plein de choses ont changé !...

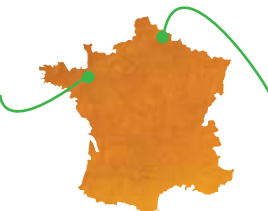
Notre responsable de cantine a cuisiné des soupes avec des légumes de saison, à notre demande. Notre Chef d'établissement a **réorganisé le service de cantine** afin que les demi-pensionnaires déjeunent sur un temps plus long (on est passé de 30 à 45 minutes) pour prendre le temps de savourer et passer un bon moment ensemble. Les CE2 ont aussi décidé d'apporter leurs goûters dans un étui pour éviter que nos poubelles débordent.

Durant les comités de suivi, les parents et les enseignantes nous ont aidés à agir ; parfois nos idées étaient difficilement réalisables !

Ensuite, nous avons organisé un **Petit Déjeuner géant** avec 200 parents. Nous avons expliqué les bienfaits du petit déjeuner équilibré et surtout nous avons dégusté des céréales, du pain, un produit laitier, un fruit ou un jus d'orange.

Notre éco-code reste sous nos yeux tous les jours : c'est notre fresque, elle est la trace de nos actions !

Les délégués verts



Ecole Saint Jean - Douai (Nord)
543 élèves - Evelyne Smoczyk, Chef d'établissement
03 27 94 46 61 - e.smoczyk@stjean-douai.org



De la ville à l'école : Téciverdi !



La ville de Niort organise, tous les 2 ans, un festival de la diversité biologique et culturelle, intitulé Téciverdi (à l'endroit : di-ver-ci-té). En s'inscrivant dans cette dynamique, les enseignants de l'école ont mené de nombreuses activités autour de la faune et de la flore locales, en lien avec les milieux : forêt, zones humides, milieu marin et bocage.

Pour valoriser et mutualiser les productions de chaque classe, une **salle de l'école a été entièrement dédiée à la biodiversité**. A l'intérieur, une fresque commune représentant les différents milieux étudiés permet de présenter les travaux des élèves aux familles et à tout le personnel de l'école.

Le fonctionnement du comité de suivi a été remarquable. Tous les partenaires de l'école y ont participé (responsable Agenda 21 de la ville, parents d'élèves, représentant de l'OCCE départementale, personnel municipal d'entretien, etc.). Les élèves éco-délégués ont préparé soigneusement leurs interventions, dans un **esprit coopératif**.

Le projet global de développement durable de l'école est évalué chaque année. Il prend en compte les enjeux tant environnementaux que sociaux et économiques. Les élèves, sensibilisés dans les enseignements mais aussi dans la vie et la gestion de l'école, apprennent au jour le jour les bases de la citoyenneté.

*Jocelyne Brandeau
Conseillère pédagogique
départementale Sciences et EDD*

Ecole élémentaire d'Application Jules Ferry
Niort (Deux-Sèvres) - 180 élèves
Michel Servant, Directeur de l'école
05 49 26 04 65 - ce.0790159u@ac-poitiers.fr

Les oiseaux de Lens ne connaissent pas la crise du logement

Après avoir formé notre comité de suivi, composé d'élèves, de la direction, d'enseignants, d'associations, du responsable environnement de la Mairie et de parents d'élèves, nous avons réalisé un état des lieux de la biodiversité. Notre constat : malgré la présence d'arbres, le lycée n'est pas propice à la nidification.

Nous nous sommes donc lancés dans la construction et l'installation de 20 nichoirs à mésanges, hirondelles et chauves-souris ! En mai, pour la journée de l'environnement, nous avons partagé notre expérience en animant nous-mêmes des ateliers pour les élèves de primaire de toute la ville. Ensemble, nous avons fabriqué plus de **90 nichoirs pour équiper les écoles de Lens!**

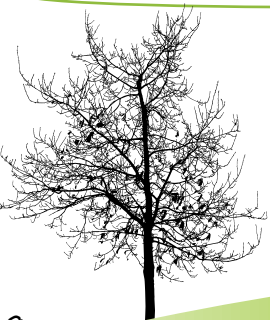
Un vrai projet boule de neige, puisque certains ont fabriqué des nichoirs chez eux grâce aux plans de fabrication et à la plaquette d'aide à l'installation et l'entretien, que nous avons créés et diffusés ! Pour observer les oiseaux sans les déranger, nous avons **équipé nos nichoirs d'un système vidéo**.

Les abeilles ont aussi notre soutien : nous avons construit des **ruches pour le jardin associatif** de la commune, avec un enseignant formé à l'apiculture. Nous avons aussi créé des refuges pour les autres insectes pollinisateurs. Le bois utilisé provenait de chutes de fabrication d'une menuiserie locale.

Les élèves



Lycée professionnel Maximilien de Robespierre
Lens (Pas-de-Calais) - 650 élèves
Yohann Monchecourt, Enseignant carrosserie
03 21 08 12 00





En ver et contre tous les déchets



En début d'année, l'école a fait l'état des lieux du tri déjà existant (récupération de cartouches d'imprimantes, piles, stylos, etc.) et des déchets produits quotidiennement dans l'école. Le personnel technique et les élèves ont constaté, grâce à des pesées, que **30 kg de déchets** non recyclés étaient générés à la cantine chaque semaine ! Ces résultats ont été présentés et affichés sous forme de graphiques pour mieux suivre leur évolution, les analyser et les

comprendre. L'école a ensuite fait évoluer ses habitudes.

En plus des poubelles de tri installées par les élèves et le personnel technique, la Communauté de communes de Pontivy a installé une plateforme de compostage dans la cour et proposé des animations. Un lombricomposteur a aussi été installé dans l'école : **les vers rouges recyclent nos déchets** organiques dont ils raffolent, en un engrais naturel pour le jardin ! L'école est passée à 20 kg de déchets recyclés par semaine, grâce au tri conjugué à l'appétit des petites bêtes. Un vrai travail d'équipe !

Enfin, les élèves ont créé un autocollant **STOP PUB** qu'ils ont distribué à tous les parents et mis à disposition de la Mairie et de la Communauté de communes. Lors de la fête de fin d'année, un stand présentait le travail des élèves pour **sensibiliser les familles** à la problématique des déchets.

*Aziliz Orvoine
Animatrice environnement de la
Communauté de communes de Pontivy*



Ecole publique de Stival, Pontivy (Morbihan)
64 élèves - Nadine Maricourt, Directrice
02 97 25 11 27 - nadine.maricourt@orange.fr



Une filière déchets impeccable !

Avec le soutien appuyé de la direction, une cinquantaine d'élèves ont initié le projet. S'en est suivi l'élection de deux éco-délégués par classe, tous formés au tri des déchets par notre association. En plus des réunions du comité de suivi, chacun a pu s'exprimer grâce à un **e-mail commun** sur le projet en plus des échanges habituels, et dans une **boîte à idées située dans la cour**.

Un vaste état des lieux mené par les élèves, répartis en 12 groupes de travail, a découlé sur un objectif : **réaliser une filière déchets impeccable !**

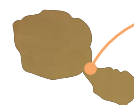
Une convention a alors été signée avec la commune pour que le tri soit effectué lors du ramassage des déchets. Les élèves ont étiqueté toutes les poubelles avec des fiches individuelles explicatives et les ont disposées de manière logique dans l'établissement afin de faciliter le travail de tri. Pour optimiser le système, un plan « **d'évacuation des déchets** » des salles de classes vers la cour a également été créé.

L'année s'est clôturée par un concours d'art graphique ouvert à l'ensemble des élèves, et primé par des récompenses bio et équitables.

9 établissements concourraient pour la labellisation l'an passé en Polynésie française et... 9 ont été primés ! Un sans-faute, et une belle récompense pour tout le travail réalisé !



*L'équipe de 2D attitude, Relais local Eco-Ecole
en Polynésie française*



Collège-Lycée-Cetad Sacré-Cœur, Taravao,
Polynésie Française - 969 élèves
Raphaël Tevaeaari, Professeur de Mathématiques et de
Méthodes & Pratiques Scientifiques
+689.54 70 40 - ecoecole@sct.ddec.edu.pf



On n'est pas tombé de la dernière pluie

L'objectif de notre projet était de faire un bilan de notre consommation d'eau et si besoin de la réduire. Des équipes d'élèves se sont donc organisées pour établir le diagnostic et le communiquer dans le Cluz'éco, le journal du collège. Conclusion : l'établissement était un gros consommateur d'eau.

Nous avons alors demandé d'installer des récupérateurs d'eau de pluie. En effet, nous avons estimé que cela permettrait de **récupérer 4 508 m³** d'eau avec nos bâtiments, pour une économie d'environ 12 000€ à long terme !

Pour convaincre nos partenaires, nous avons **élaboré des plans et des maquettes** (merci les maths et la techno !), après avoir calculé les dimensions des bâtiments et des toitures à l'échelle, découpé et peint des morceaux de bois. L'achat du matériel a été possible grâce à la vente de bijoux réalisés avec des matériaux de récupération, dans le cadre de notre projet Eco-Ecole de 2010 sur les déchets. Nous avons aussi organisé une exposition de moulins à eau et **fabriqué des jeux** pour sensibiliser tous nos camarades aux problématiques liées à ce thème.



Enfin, nous avons étendu notre action au self, en récupérant l'eau non consommée dans des cuves (plus de 100 litres par semaine) pour l'arrosage des plantes !

Les élèves du module Eco-Ecole



Collège Notre Dame le Cluzeau – Sigoulès (Dordogne)
214 élèves - Sophie Scheuber, Directrice adjointe
05 53 73 43 60 - scheuber@lecluzeau.com

De l'importance de l'eau au partage des savoirs

L'ONU a proclamé 2013 Année de la coopération, du partage et de l'échange dans le domaine de l'eau. Ces mots nous sont chers et ont pris tout leur sens sous l'impulsion des élèves.



Ces derniers ont vérifié le débit d'eau de chaque robinet et toilette, les produits ménagers utilisés, analysé les factures d'eau, etc. pour comprendre leur consommation d'eau à l'école et à la maison. Puis ils ont organisé un **Marché des savoirs sur l'eau**, pour partager ces découvertes avec les élus, les familles et les collègues.

Nos visiteurs ont découvert nos installations et ateliers : paysages marins imaginaires en matériaux récupérés, filtrage de l'eau, etc. Ils ont pu acheter des **produits ménagers non polluants** fabriqués par les élèves, dont les recettes ont été envoyées par e-mail aux parents avec une plaquette « économiser l'eau à la maison ». Les élèves ont créé des expositions sur le cycle de l'eau domestique et naturel ou sur l'eau dans le monde. Ils ont animé des jeux pour que chacun teste ses connaissances. Les visiteurs se sont nourris de poèmes et de mots sur l'eau puis se sont désaltérés au bar à eau. A la carte, des eaux colorées avec des légumes, parfumées de plantes aromatiques et des eaux plates (robinet et bouteille).

Après toute cette eau absorbée, rien de mieux qu'un passage aux **toilettes sèches installées dans la cour !**

L'équipe enseignante de l'école



Ecole Louis Canis - Pompaire (Deux-Sèvres)
105 élèves - Frédérique Chenebieras-Ferreira, Directrice
05 49 64 21 18 - ce.0790122D@ac-poitiers.fr





Economisons l'énergie, pas nos efforts !

Les éco-délégués ont réfléchi à un projet de grande envergure : "Et si on installait une éolienne dans notre collège ?" Les professeurs se sont mobilisés et un travail de recherche interdisciplinaire a alors commencé : information et sensibilisation sur l'éolien en mer et sur terre en géographie, données graphiques liées à la production énergétique en mathématiques et sciences physiques, réseau électrique et différentes énergies en technologie...

Ensuite, une étude pour **l'installation d'une éolienne** a été initiée avec des interventions de partenaires comme l'entreprise OK-Wind, spécialisée dans l'éolien. Les éco-délégués ont régulièrement communiqué leurs avancées auprès des 124 élèves du collège. Soutenus par l'association de développement économique et social « Yeu-demain », ils ont rédigé et signé ensemble une lettre au Conseil général de Vendée pour présenter le dossier afin que ce projet voit le jour.

Avec l'aide de l'espace Info Energie, les élèves de 4^{ème} ont aussi **fabriqué des fours solaires** avec du carton, de l'aluminium, de la ficelle et des morceaux de bois.

Toutes ces actions ont été des outils pédagogiques formidables pour le collège, suscitant même **des vocations** chez les jeunes en recherche d'orientation après la 3^{ème}.



*Alexandra Fichou
Professeuse de mathématiques*

Collège les Sicardières – Ile d'Yeu (Vendée)
124 élèves - Cécile Guerineau, Professeuse de technologie
02 51 58 36 84 - ce.0850015@ac-nantes.fr

Tout le monde doit être au courant

Nous avons envisagé des actions faciles à mettre en œuvre avec l'ensemble des élèves, sans investissement financier important et tournées pour l'essentiel vers les économies d'énergie. Tout le monde s'est mobilisé et a participé aux réunions : élèves, directeur, adjointe au Maire de la ville de Flers, intendant, personnel éducatif et administratif.

D'octobre à mars, les élèves de 2^{nde} professionnelle ont fait des relevés de température dans des salles ciblées : laboratoires, accueil, salles d'étude et de classe. Avec leur professeur de mathématiques, ils ont fait des calculs et élaboré des graphiques. Cette analyse a été suivie d'effets : rassemblement des élèves dans **une seule salle d'étude l'hiver**

afin d'éviter d'en chauffer plusieurs. A l'aide des outils informatiques, les secondes générales ont produit des affiches en allemand, espagnol et anglais pour mener une grande campagne de sensibilisation.

Les 1^{ères} STMG et le Conseiller principal d'éducation se sont lancés dans **la réalisation d'un court-métrage** avec leur téléphone portable. L'objectif était de retranscrire les habitudes de chacun sous forme de sketch représentant

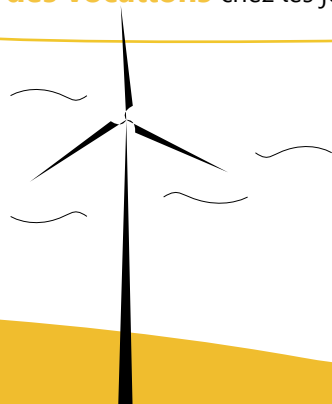


des scènes de la vie quotidienne au lycée.

Quant aux étudiants des sections de BTS, ils ont participé à la mise en place d'un panneau dédié au **covoiturage !**

*E.Blanc, Professeuse de mathématiques,
C.Brion-Jardin, Enseignante documentaliste et
V.Thébault, Professeuse d'anglais*

Lycée St Thomas d'Aquin - Flers (Orne)
700 élèves - Catherine Brion-Jardin, Enseignante documentaliste
02 33 65 08 25 - lycee.stthomas@voila.fr





Un solide coup de pouce

C'est avec beaucoup d'enthousiasme que tout le monde s'est lancé sur le thème des solidarités car c'était l'année où la **classe Coup de Pouce** ouvrait ses portes. Classe passerelle ? Classe multi-âges ? Classe Coup de Pouce, c'était plus parlant pour des élèves qui ont besoin d'un coup de main...

C'est naturellement qu'ils ont accepté à leur tour d'aider les CE-CM dans leur projet sur la solidarité internationale pour regarder ce qui se passe ailleurs. Comment vivent les enfants dans les autres pays du monde ?



L'association « Aide et Action » est venue nous en parler. Tous les enfants du monde ne vont pas à l'école alors on s'est fixé un défi : celui de la **course solidaire** pour collecter des fonds. Enfants, enseignants et parents ont couru le plus de tours possibles, ce qui a permis de récolter 100 euros !

Ce jour-là nous avons organisé un goûter et vendu le journal de la classe coup de pouce. L'argent récolté a été cette fois-ci été reversé à la Croix rouge.

Ce qui est sûr à l'école Rameau, c'est que la solidarité, on l'a dans la peau !

Les élèves

Ecole Rameau – Villeneuve d'Ascq (Nord)
174 élèves - Pascale Duval, Directrice
03 20 91 21 47 - ce.0596605j@ac-lille.fr



La Solidarité dans tous les sens

Initié par deux professeurs de SVT, le projet autour de la malvoyance a été approfondi par les élèves volontaires.

Des interventions d'associations d'insertion de personnes malvoyantes ont permis de former les élèves de seconde à l'accompagnement et au **guidage de personnes aveugles ou déficientes visuelles** avec un formateur du Service d'accompagnement médico-social. Dans le cadre de leur TPE, des élèves de 1^{ère} se sont lancés dans des recherches présentées ensuite à l'ensemble du lycée, tant sur les techniques de guidage que sur les outils informatiques et nouvelles technologies pouvant être utilisées.

Ensemble, nous avons **partagé un repas** avec des personnes malvoyantes et aveugles, durant lequel nous avons également tous les yeux bandés. Ensuite, les élèves se sont aussi exercés à marcher sans voir, avec des lunettes de simulation.

En guise de pratique, les élèves volontaires ont fait **découvrir l'arboretum du lycée** à un groupe de quinze personnes malvoyantes ainsi qu'à des élèves de 5^{ème} du collège voisin. Les élèves éco-reporters du lycée ont couvert le sujet et ont rédigé un numéro spécial du journal, sur papier recyclé et sont passés à la radio. Une exposition au CDI a complété l'ensemble. Enfin, les élèves de 1^{ère} ont écrit et joué de courtes pièces en français et en espagnol évoquant les difficultés de la vie courante des malvoyants. Bien vu !



André Noël, Professeur de Lettres Classiques

Lycée Leconte de Lisle, Saint-Denis (Réunion)
1200 élèves - Mariela Navaza, Professeur de SVT
02 62 94 79 20 - ce.9740001h@ac-reunion.fr



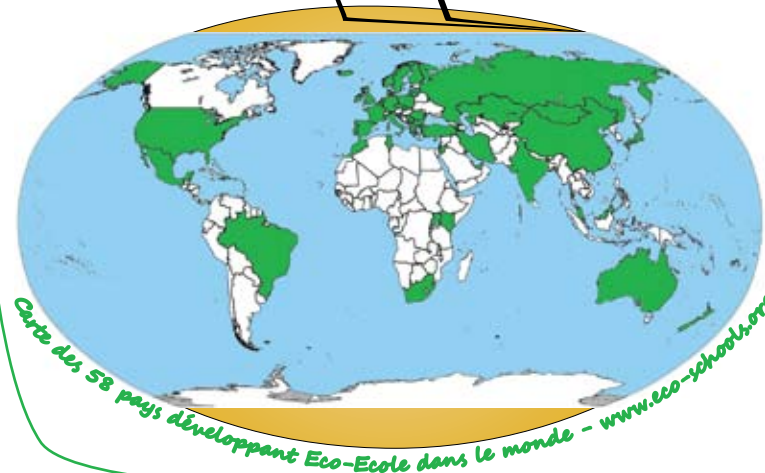
L'école de garçons de « Othman Bin Abi Al A'as » s'est impliquée pleinement pour la communauté locale en décidant de **recycler... les troncs de palmiers !** Les élèves ont proposé à tous les habitants de la ville de rapporter ces troncs qui auraient été jetés, et de les déposer dans la cour de l'école.



Ils ont ensuite découpé les troncs de ces arbres, de diverses formes, avec l'aide des enseignants et des parents. Une fois les troncs coupés, les élèves les ont creusés et remplis de terre pour y faire pousser des plantes !

C'est sous l'impulsion des élèves que l'ensemble des parents s'est impliqué, à la fois dans le transport de ces troncs d'arbres et dans l'aide à la découpe, ce qui a permis de réaliser ce projet sans dépense particulière.

L'école a alors adopté un nouveau look avec toutes ces plantes et ces couleurs, dans **ces pots garantis 100% naturels !**



Les enseignants de l'école

Les partenaires nationaux du programme Eco-Ecole



Le programme Eco-Ecole bénéficie du soutien et du haut patronage du **Ministère de l'Éducation nationale**.



Le programme Eco-Ecole bénéficie du soutien et du patronage du **Ministère de l'Écologie, du Développement durable et de l'Énergie**.



L'ADEME, établissement public sous la tutelle conjointe du Ministère du Développement durable et du Ministère de l'Enseignement supérieur, participe à la mise en œuvre des politiques publiques en matière d'environnement, d'énergie et de développement durable.



Eco-Emballages a pour vocation d'assurer la responsabilité élargie des producteurs en matière de gestion de la fin de vie de leurs emballages ménagers. Sa mission est de piloter le dispositif de tri et de recyclage au bénéfice du consommateur-habitant citoyen, en lien avec l'ensemble des acteurs.



L'Association des Maires de France parraine le programme Eco-Ecole.



Le groupe **Milan presse** relaie les actions des Eco-Ecoles dans ses publications.



Le Réseau École et Nature met en relation un grand nombre d'acteurs de l'éducation à l'environnement en France.

Retrouvez d'autres exemples de projets
d'Eco-Ecoles, Eco-Collèges, Eco-Lycées sur
www.eco-ecole.org



Eco-Ecole, un programme de l'office français de la Fondation pour l'Éducation à l'Environnement en Europe (of-FEEE).

Créée en 1981 à l'initiative d'experts du Conseil de l'Europe, la Foundation for Environmental Education (FEE) est aujourd'hui présente dans 68 pays, sur les 5 continents.

L'office français anime des programmes destinés à accroître la sensibilité de tous les publics aux enjeux de l'environnement et du développement durable.



Pavillon Bleu • Eco-Ecole • Ciel Vert • Jeunes Reporters pour l'Environnement • Stockholm Junior Water Prize • Plus d'arbres plus de vie ! • Journée internationale des forêts

30 ANS D' ACTIONS CONCRÈTES POUR LE DÉVELOPPEMENT DURABLE

Contact

of-FEEE - Programme Eco-Ecole
115 rue du Faubourg Poissonnière, 75009 Paris
01 73 77 12 00 - eco-ecole@f3e.org