



EDF S'ENGAGE À FAIRE DE LA MEUSE ET
DE LA HAUTE-MARNE UN TERRITOIRE PILOTE
DE LA **TRANSITION ÉNERGÉTIQUE**

SUCCESS STORIES



Depuis plusieurs années, EDF a mis en place un programme de développement économique spécifique aux départements de Meuse et de Haute-Marne pour préparer ce territoire à l'accueil du projet de centre industriel de stockage géologique des déchets radioactifs (Cigéo).

C'EST TOUTE UNE HISTOIRE !

EDF a décidé de donner une longueur d'avance à la Meuse et à la Haute-Marne en matière de transition énergétique.



Rénovation de 10 logements communaux portée par la Codecom de Commercy.

Sur ce territoire, les investissements d'EDF consacrés à la transition énergétique sont supérieurs à la moyenne nationale et permettent, en plus des économies réalisées, la création d'emplois durables.

Au fil des ans, le dispositif de maîtrise de la demande en énergie a évolué vers un programme de transition énergétique.

Il permet d'accompagner de nouveaux projets comme la mobilité électrique ou les énergies renouvelables, en s'inscrivant dans le cadre du Contrat de développement du territoire. **En voici quelques exemples.**

Les opérations de rénovation des bâtiments ont généré plus de 430 M€ de chiffre d'affaires supplémentaire pour les entreprises locales, qui ont ainsi pu maintenir ou créer plus de 440 emplois. La quantité de gaz à effet de serre évitée par ces actions est estimée à 250 000 tonnes équivalentes CO₂.



Réhabilitation de l'école élémentaire de Vieville (Haute-Marne).





EDF a insufflé au territoire une dynamique de maîtrise de la demande en énergie

2006 à 2009 : pour démontrer qu'une démarche globale était possible et donner envie aux collectivités de s'investir durablement dans la transition énergétique, EDF a suscité l'intérêt des élus pour l'écoconstruction et la rénovation énergétique. Après leur avoir fait découvrir une vitrine européenne en matière de ville durable dans la région autrichienne du Vorarlberg, elle a accompagné leurs projets de long terme.

2009 à 2011 : Dammarie-sur-Saulx entreprend une démarche de rénovation globale, intitulée Village 2050. Objectif : faire des rénovations très performantes et avoir recours aux énergies renouvelables. La commune agit en partenariat avec les acteurs du territoire : filière du bâtiment, maîtres d'œuvre, architectes des bâtiments de France, Conseil Architecture Urbanisme Environnement, ADEME, les partenaires financiers...

3

L'objectif d'EDF : paver la route de l'excellence énergétique du territoire

La démarche
Village
2050 :

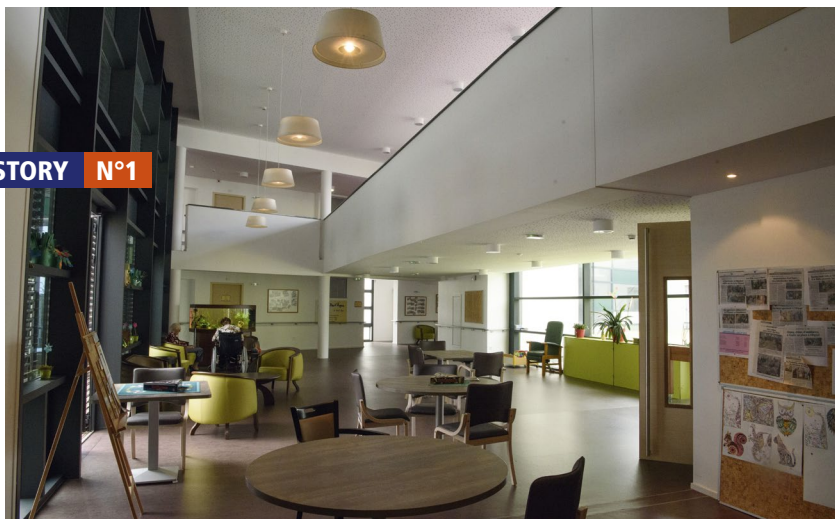
diviser par **4**
la consommation
d'énergie

diviser par **8**
les émissions de CO₂
à l'horizon 2050.

2011 à 2018 : avec la Route de l'Excellence Énergétique, EDF a souhaité récompenser au fil du temps les plus belles opérations de rénovation et aussi fédérer les acteurs du territoire autour de sujets d'efficacité énergétique. Depuis 2006, grâce à la Route de l'Excellence Énergétique et au programme d'EDF « **En Meuse et en Haute-Marne, ensemble économisons l'énergie !** », la Meuse et la Haute-Marne vivent ensemble la transition énergétique.

SUCCESS STORY N°1

Intérieur de l'EHPAD de Montigny-le-Roi (Haute-Marne).



« Grâce à EDF, dans notre communauté de communes, nous avons pu réhabiliter plusieurs bâtiments tels que des écoles, des maisons de santé et une crèche »,
rappelle Régis Mésot, président de la Codecom du Sammiellois.

Ainsi, pour les opérations de rénovation thermique des bâtiments communaux, 75 % des communes du territoire ont déjà été accompagnées grâce à une aide technique et financière d'EDF.

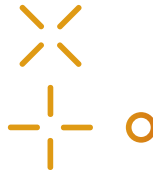
L'objectif est de poursuivre et d'accompagner ces opérations, pour améliorer l'attractivité de la zone de proximité en vue de la construction de Cigéo.

À cette fin, EDF déploie un référentiel technique. Elle privilégie la rénovation de projets globaux sans énergie fossile et encourage le suivi énergétique.

Pour faciliter les projets des collectivités, EDF recherche des synergies avec les autres financeurs. Depuis 2008, les GIP 52 et 55 doublent l'aide versée par EDF sur les rénovations du patrimoine public. Plus récemment, la Région Grand Est, dans le cadre de son programme Climaxion, unit ses efforts avec ceux d'EDF.

Plus de
2 000
 opérations de
rénovation thermique
 ont été accompagnées
 par EDF depuis 2007




SUCCESS STORY N°2

**« Avec EDF, les collectivités éclairent mieux l'avenir »,
résume François-Xavier Descherois,
président du SDED.**

En matière de rénovation de l'éclairage public, François-Xavier Descherois, président du Syndicat départemental d'énergie et des déchets de Haute-Marne, indique que *« le partenariat avec EDF dure depuis presque 10 ans. Il a apporté une aide financière et parfois technique. Cela nous permet de réaliser des projets qui nous tiennent à cœur. »*

• 2009

EDF est sollicitée par le SDED52 (Syndicat départemental d'énergie et des déchets de Haute-Marne) pour un partenariat sur la rénovation de l'éclairage public. Il a abouti à la signature d'une convention tripartite avec le GIP 52.

EDF apporte une aide financière annuelle de 150 k€.

• 2010

Le SDED obtient le premier prix national des Écomaires.

Église de Biesles (Haute-Marne).



Intervention pour la rénovation de l'éclairage public.

• À ce jour

Au moins 50 % du réseau d'éclairage public a été rénové, générant jusqu'à 60 % d'économie d'énergie pour les collectivités.

- En Meuse, EDF mène une démarche similaire avec la Fuclem (Fédération unifiée des collectivités locales pour l'électrification en Meuse), les syndicats primaires et les collectivités.
- Une opération particulière réalisée à Saint-Dizier en 2012 (un diagnostic sur l'éclairage public, suivi d'une évaluation de la pollution lumineuse par un survol en hélicoptère) a servi de référence à la ville belge de Genk.

2,35
millions d'euros
investis par EDF depuis
2007 pour améliorer
l'éclairage public du
territoire et réaliser des
économies d'énergie.



Borne de recharge de la Fuclem, Place Excelmans à Bar-le-Duc.

SUCCESS STORY N°3

« EDF a joué un rôle de facilitateur dans le projet de mobilité électrique en Meuse », souligne le président de la Fuclem.

44 bornes de recharge de véhicules électriques installées en Meuse et bientôt autant en Haute-Marne.

Rappel de quelques jalons clés dans le développement de la mobilité électrique en Meuse.

• **2015**

EDF propose de réaliser une étude de potentiel, relative à la mobilité électrique et à l'implantation de bornes électriques, en Meuse.

La Fuclem (Fédération unifiée des collectivités locales pour l'électrification en Meuse) accepte de porter le projet : « Le professionnalisme d'EDF nous a décidés. Je n'ai qu'à me féliciter de nos relations de travail », dit aujourd'hui son président, Jean-Marie Missler.

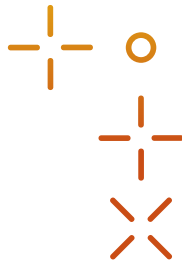
• **2016**

EDF accompagne la Fuclem pour répondre à l'appel à projets de l'ADEME dans le cadre de l'acquisition, de la pose et de l'exploitation de bornes électriques. Un financement d'environ 200 k€ est obtenu par la Fuclem sur un projet évalué globalement à 550 k€.

• **2017**

Une couverture du département est assurée par 44 bornes de recharge installées sur le territoire meusien.

Une démarche similaire est menée avec le SDED (Syndicat départemental d'énergie et des déchets) dans le cadre de l'équipement du territoire de la Haute-Marne.


SUCCESS STORY N°4

« Nous faisons évoluer vers le photovoltaïque le partenariat avec EDF qui dure depuis près de 10 ans », explique Christophe Legros, directeur patrimoine d'Hamaris.

28

logements individuels d'un bailleur social pourront bientôt autoconsommer leur propre électricité d'origine photovoltaïque.

- **2018**

EDF contribue à la mise en œuvre d'un projet de photovoltaïque avec autoconsommation. En Haute-Marne, elle élargit son partenariat avec Hamaris, le bailleur social départemental.

28 logements individuels seront concernés à Joinville : la première tranche de 11 logements sera réalisée à la fin de 2018.

- Ce projet obtiendra le label E+C-, un label expérimental en vue de la prochaine réglementation environnementale (RE 2020).

Cette réglementation valorise les bâtiments à énergie positive et à faible empreinte carbone afin de lutter contre le changement climatique.

- EDF apporte son ingénierie lors de la détection de projets de photovoltaïque en autoconsommation.

« EDF est partenaire de la quasi-totalité des opérations menées, avec des performances thermiques élevées », poursuit Christophe Legros. Et notamment aujourd'hui « les opérations relatives à la promotion du photovoltaïque en autoconsommation ».

Photovoltaïque en autoconsommation –
Construction de pavillons à « Champ de Tir » - Joinville



SUCCESS STORY N°5

« Le financement par EDF d'une partie des travaux nous a permis d'améliorer le comportement thermique de nos logements sociaux », indique la Directrice de l'OPH Meuse.

« Dans l'accompagnement de notre démarche de rénovation de logements sociaux, la participation d'EDF est souvent décisive, précise Sylvie Mermet-Grandfille, Directeur Général de l'Office Public de l'Habitat de Meuse. Notamment pour l'amélioration du comportement thermique des bâtiments et des immeubles ».

Pour les logements sociaux, EDF a, en effet, déployé un référentiel technique appuyé par une aide financière. Elle favorise la rénovation

pour des projets globaux et sans énergie fossile. Après avoir suivi les premiers projets, EDF préconise le suivi des consommations et prescrit des tests d'étanchéité pour une meilleure qualité de rénovation.

• **Depuis 2007**

Environ 40 % du parc de logements sociaux a été rénové avec un accompagnement financier d'EDF qui s'élève au total à 8,75 millions d'euros.

L'objectif est de poursuivre l'accompagnement des rénovations du logement social pour améliorer l'attractivité de la zone de proximité en vue de la construction du projet Cigéo (Centre industriel de stockage géologique des déchets radioactifs).

8

10 861

logements sociaux rénovés ont bénéficié d'une participation financière d'EDF depuis 2007, en Meuse et en Haute-Marne.



Opération « Vosges » portée par l'OPH Meuse – Rénovation de logements sociaux à Bar-le-Duc.

Résidence de
Mme Paviot à
Saint-Dizier après
Rénovation Basse
Consommation.



SUCCESS STORY N°6

« *L'offre EDF nous a permis d'être ambitieux dans les performances attendues de la rénovation énergétique de notre maison* »,
témoinne Mme Paviot, de Saint-Dizier.



Pour les propriétaires meusiens et haut-marnais, EDF propose une offre de travaux exclusive 52 – 55 : l'offre « **Rénovation Basse Consommation** ».



• **2013**

Pour redonner de l'attractivité et du dynamisme au territoire, la qualité de l'habitat s'affirme comme un levier incontestable.

Pour répondre à cet enjeu, EDF a développé une démarche et une offre de travaux visant la performance énergétique globale du logement.

• **2013 à 2017**

2013 : convaincre les entreprises partenaires des bénéficiaires qu'elles peuvent trouver à cette offre EDF.

2015 : renforcer le référentiel technique sur le traitement de l'étanchéité à l'air.

2017 : renforcer le référentiel technique sur la qualité de l'air intérieur.

- D'une dizaine d'entreprises en 2013 positionnées sur l'offre EDF « *Rénovation Basse Consommation* » (RBC), elles sont plus d'une centaine en 2018 à proposer et réaliser cette offre EDF au bénéfice de propriétaires Meusiens et Haut-Marnais.

650

propriétaires Meusiens et Haut-Marnais ont souscrit depuis 2013 à l'offre EDF « Rénovation Basse Consommation ».



SUCCESS STORY N°7

86

**chantiers EDF
RBC réalisés en
collaboration avec
le PIG « Saint-Dizier
Der & Blaise »
sur 246 opérations
de lutte contre la
précarité énergétique.**

10

*« Pour nous, avec son offre de travaux 'Rénovation Basse Consommation', EDF est un partenaire important dans notre programme de lutte contre la précarité énergétique »,
déclare Alain Simon, vice-président de la Communauté d'agglomération Saint-Dizier Der & Blaise.*

EDF, aux côtés des collectivités territoriales, lutte contre la précarité énergétique des foyers à revenu modeste.

• **2016**

Suite à une sollicitation des responsables du Programme d'intérêt général (PIG) de la Communauté d'agglomération de Saint-Dizier Der & Blaise, l'ingénierie et l'offre EDF « Rénovation Basse Consommation » ont été mises à disposition.

- Cette collaboration avec la Communauté d'agglomération de Saint-Dizier Der & Blaise est le résultat d'une coopération

engagée dès 2013 avec les opérateurs du programme « Habiter Mieux » sur la base d'un objectif partagé : permettre à des foyers à revenu modeste d'accéder à des rénovations énergétiques performantes.

- Par cette collaboration, EDF s'affirme comme un acteur opérationnel aux côtés de la Communauté d'agglomération de Saint-Dizier Der & Blaise, de l'ANAH (Agence nationale d'amélioration de l'habitat) et de la Région Grand Est, au service d'un enjeu majeur du territoire : sortir durablement de la précarité énergétique des foyers à revenu modeste et très modeste.

SUCCESS STORY N°8

*« Avec sa démarche 'Passport EDF Qualité
 Rénovation Énergétique', EDF contribue à la réussite
 de notre Pôle de revitalisation rurale d'Ecurey »,
 précise Amélie Desloire, Directrice du site.*

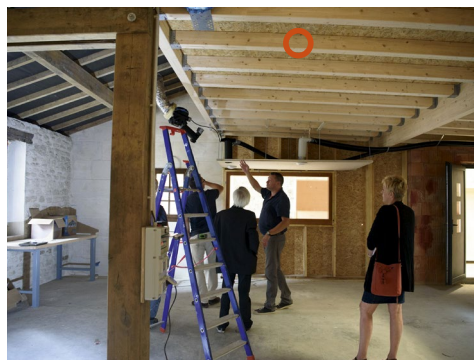
Le programme EDF d'accompagnement économique de Meuse et de Haute-Marne et le pôle de revitalisation rurale d'Ecurey se mobilisent pour développer les compétences des entreprises du bâtiment.

• 2016

Réception de la plateforme de formation à l'Éco-rénovation sur le site d'Ecurey co-financée et co-pilotée par le programme EDF d'accompagnement économique de Meuse et de Haute-Marne.

En juin, le projet de labellisation « Praxibat » porté par Afolor a été validé par l'Ademe pour les formations sur les lots ouvrants, l'isolation thermique par l'extérieur et l'isolation thermique par l'intérieur et les combles.

Plateau de formation à l'Éco-Rénovation d'Ecurey : maison à l'échelle 1.


• 2017

Co-construction – avec les Compagnons du Devoir et du tour de France – de modules de formation à destination des entreprises partenaires d'EDF afin de répondre aux exigences de l'offre de travaux « Rénovation Basse Consommation ».

• 2018

La démarche s'est poursuivie avec l'organisme Afolor pour la co-construction de modules de formation sur la VMC et le chauffage bois.

• Mai 2018

Plus de 240 salariés des entreprises partenaires d'EDF ont suivi au moins un de ces modules de formation. Cette démarche EDF Passport Qualité Rénovation Énergétique s'est appuyée sur une coopération avec les fédérations locales du bâtiment : CAPEB et FFB.

11

240

salariés formés sur la plateforme de formation à l'Éco-Rénovation d'Ecurey avec des retombées économiques essentiellement au bénéfice de l'économie locale rurale (location de la plateforme de formation, restauration et hébergement des stagiaires, rémunération des formateurs locaux).



DEPUIS 2006

Les opérations de rénovation des bâtiments ont généré plus de **430 millions d'euros** de chiffre d'affaires supplémentaire pour les entreprises locales, qui ont pu ainsi maintenir ou créer plus de **440 emplois**.

En Meuse et en Haute-Marne, **23 % des propriétaires** ont bénéficié du dispositif, ainsi que **40 % des logements** appartenant aux bailleurs sociaux. Plus de **70 % des collectivités** ont été soutenues pour un projet de rénovation ou de réhabilitation.

On estime à **250 000 tonnes équivalentes CO₂** la quantité de gaz à effet de serre évitée par ces actions du **programme d'accompagnement EDF de Cigéo**.



EDF-SA
22-30 avenue de Wagram
75382 Paris Cedex 08 – France
Capital de 1 505 133 838 euros
552 081 317 R.C.S. Paris

www.edf.com